

# ZPRAVODAJ



## Slovo prezidenta ČKS

Vážené členky a vážení členové České kartografické společnosti,

dovoluji mi, abych vás srdečně pozdravil v dalším vydání našeho zpravodaje, který tentokrát přichází v nové podobě. Reagujeme tím nejen na technologický vývoj, ale i na proměňující se potřeby naší komunity, způsob, jakým dnes sdílíme informace, diskutujeme i spolupracujeme.

Tradiční časopis měl a vždy bude mít své kouzlo i hodnotu. Přesto však stále více vnímáme potřebu rychlejší, flexibilnější a přístupnější komunikace. Proto jsme se rozhodli postupně transformovat náš zpravodaj do podoby, která nám umožní přinášet aktuální informace častěji, pružněji reagovat na dění v oboru a zároveň lépe propojit naši komunitu.

Nový formát otevírá prostor nejen pro sdílení odborných novinek, pozvánek na akce či informací o aktivitách společnosti, ale také pro větší zapojení vás všech, našich členů. Rádi bychom, aby se zpravodaj stal živou platformou, kde se setkávají zkušenosti, inspirace i osobní příběhy z kartografické praxe i výzkumu.

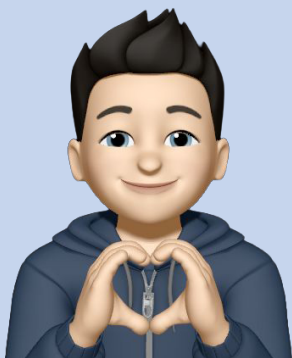
Věřím, že tato změna přispěje k posílení komunikace uvnitř České kartografické společnosti i k větší viditelnosti našeho oboru navenek. Budeme velmi rádi za vaši zpětnou vazbu, podněty i vlastní příspěvky, které pomohou tuto novou podobu dále rozvíjet.

Děkuji vám za vaši přízeň, aktivitu i podporu a těším se na další společná setkání – ať už v digitálním prostoru, nebo osobně.

S úctou,

Zdeněk Stachoň

prezident České kartografické společnosti



## Mapa roku 2025

Česká kartografická společnost srdečně zve na slavnostní vyhlášení výsledků 28. ročníku odborné kartografické soutěže MAPA ROKU, které se uskuteční ve čtvrtek **23. dubna 2026 od 11 hodin v Atriu Armádního muzea Žižkov v Praze 3.**

V rámci slavnostního aktu budou předány nominační listy na ocenění v jednotlivých kategoriích; nominace byly zveřejněny dne 2. 4. 2026 na webu soutěže. Současně budou předány diplomy MAPA ROKU 2025 v šesti soutěžních kategoriích.

Na slavnostní vyhlášení má rozhodně smysl přijet. Všechny nominované exponáty

budou vystaveny, takže půjde o výjimečnou příležitost seznámit se s nejlepšími mapovými produkty roku 2025, inspirovat se aktuálními trendy v oboru, podívat se na produkty konkurence a setkat se s kolegy z kartografické komunity.

Velkým bonusem je také samotné místo konání. Armádní muzeum Žižkov patří podle ohlasů z minulých let k velmi příjemným a kladně hodnoceným prostorům pro tuto akci a komentovaná prohlídka bývá tradiční perličkou celého programu.

Pro lepší organizaci prosíme o [registraci](#).



# MAPA ROKU

## SLAVNOSTNÍ VYHLÁŠENÍ

ČTVRTEK 23. DUBNA 2026

PŘEDÁNÍ OCENĚNÍ  
28. ročníku soutěže

11.00–11.15	slavnostní zahájení
11.15–12.30	vyhlášení <b>Mapa roku 2025</b>
12.30–13.30	přestávka s občerstvením
13.30–15.00	<b>komentovaná prohlídka</b> Armádního muzea Žižkov

registrujte se,  
účast je zdarma  
<https://bit.ly/MRvyhlasieni>



ATRIUM  
ARMÁDNÍHO MUZEA ŽIŽKOV





[WWW.CARTOGRAPHY.CZ](http://WWW.CARTOGRAPHY.CZ)  
/MAPAROKU

# EuroCarto 2026

## Evropská kartografická konference v Brně

Konference EuroCarto 2026 představuje jednu z nejvýznamnějších evropských odborných akcí v oblasti kartografie a geoinformatiky. V roce 2026 se uskuteční ve dnech **9.–11. září 2026 v Brně**, přičemž předkonferenční **workshopy** proběhnou již **8. září**.

Konference je organizována Českou kartografickou společností pod záštitou International Cartographic Association jako regionální kartografická konference, a navazuje tak na předchozí úspěšné ročníky této série.

Konání konference v Brně zároveň představuje významnou příležitost pro českou kartografickou komunitu aktivně se zapojit do mezinárodní diskuse, a posílit spolupráci napříč Evropou.

### Důležité informace pro účastníky

zahájení přihlašování a registrace: průběžně (včasná registrace do 15. 5. 2026)

omezená kapacita účastníků (250 osob)

<https://eurocarto2026.org/>



## Pozvánka na konferenci Geoinformace ve veřejné správě

Česká asociace pro geoinformace (CAGI) zve členy ČKS na tradiční konferenci [Geoinformace ve veřejné správě 2026](#), která se koná v termínu **4.–5. května 2026** nově v prostorách hotelu [Olšanka](#).

Členům ČKS je nabízena sleva na vložném.

Hlavními tématy letošního ročníku jsou:

- DMVS, DTM krajů
- GeoInfoStrategie+
- Modelování vystavěného prostředí
- Dopady Koncepce zavádění BIM na NIPI v ČR
- Významné projekty veřejné správy, INSPIRE
- Standardizace územního plánování a ÚAP
- Smart City a GIS, IoT, umělá inteligence v geoinformaticce, kybernetická bezpečnost
- Otevřená (geo)data, výměna (geo)dat, komunikační formáty a datové modely
- GIS a geoportály pro veřejnou správu a uživatele
- 3D GIS pro veřejnou správu
- Vzdělávání v GIS
- Vybrané legislativní aspekty v geoinformaticce
- Mobilní GIS aplikace a jejich zapojení do procesů ve veřejné správě
- Využití geoinformačních technologií v dopravě
- Inovace a technologické novinky v GIS



[Registrujte se](#) včas, kapacita sálu je omezena.

Na program posledních dvou ročníků je možné nahlédnout zde: [2025](#), [2024](#).

V případě jakýchkoli dotazů prosím neváhejte kontaktovat Karla Janečku, předsedu CAGI.

# Konferenční Fond K

## Podpora účasti na EuroCarto 2026

Česká kartografická společnost připomíná svým členům možnost využití konferenčního Fondu K, který slouží k podpoře aktivní účasti na odborných konferencích v oblasti kartografie, geoinformatiky a příbuzných oborů.

V souvislosti s blížící se konferencí EuroCarto 2026 v Brně (8.–11. září 2026) představuje Fond K ideální příležitost, jak snížit finanční náklady spojené s účastí – ať už jde o registrační poplatky, cestovní výdaje nebo ubytování.

Žádosti je možné podávat **do 30. 4. 2026**. Formulář naleznete na stránkách ČKS: <https://www.cartography.cz/fond-k/>



## GISáček 2026

Dne **14. 5. 2026** se koná již tradičně studentská soutěž GISáček 2026. Konference je určena studentům vysokých škol, kteří zde mají možnost prezentovat výsledky svých odborných prací.

Podrobné informace jsou na <https://www.hgf.vsb.cz/548/cs/o-katedre/udalosti/gisacek/gisacek-2026>

**Registrace** je do **27. 4. 2026** formou zaslání abstraktu, kontaktních údajů a autorského prohlášení na e-mail [katerina.ruzickova@vsb.cz](mailto:katerina.ruzickova@vsb.cz). Vzor těchto dokumentů je k dispozici na webu soutěže.

Studenti mohou vyhrát za 1. místo poukázky v hodnotě 6 tis. Kč v bakalářské kategorii, resp. 10 tis. Kč v magisterské kategorii.

Program konference bude zveřejněn 30.4.2026. Předpokládaný začátek v 9:00.

Neváhejte a do soutěže se přihlaste!



# Vyhlášeny nominace na ocenění Mapa roku 2025

Odborná komise České kartografické společnosti na svém zasedání dne 1. dubna 2026 zhodnotila všechny přihlášené produkty a nominovala na ocenění Mapa roku 2025 v šesti soutěžních kategoriích následující kartografické produkty. Z nich vybrala vítěze, kteří obdrží ocenění MAPA ROKU 2025. Kromě vítězů jednotlivých kategorií odborná komise udělila i zvláštní ocenění. Nominované produkty budou vystaveny a nominační listy a diplomy předány na slavnostním vyhlášení výsledků soutěže, které proběhne ve čtvrtek 23. dubna 2026 v Armádním muzeu Žižkov v Praze (pozvánka na titulní straně). Přijďte se setkat s českými kartografy, prohlédnout si nominované exponáty, převzít nominační listy a diplomy. Nebudete litovat (registrace [zde](#)).

## Atlasy, soubory a edice map

Do kategorie bylo přihlášeno 14 produktů od 12 vydavatelství či autorů. Nominace obdrželo pět atlasů:

**VIA EXULANTIS: cesta stopami exulantů z Kravařska. Průvodce poutníka.** (MORAVIAN Historicko-vlastivědná společnost)

<https://www.moravian.cz/Exulantis.aspx>

**Vlastivědný atlas Česka** (Kartografie Praha, a. s.)

<https://www.kartografie.cz/skolni-zemepisne-atlasy/vlastivedny-atlas/>

**Česko – školní atlas** (Kartografie Praha, a. s.)

<https://www.kartografie.cz/skolni-zemepisne-atlasy/cesko-skolni-atlas/>

**Atlas nářečí českého jazyka – lokál plurálu substantiv** (Ústav pro jazyk český AV ČR a Univerzita Palackého v Olomouci)

<https://www.cartography.upol.cz/maps-num-30/>

**Brno na mapách: Tematický atlas moravské metropole mezi abstrakty 26. kartografické konference** (Masarykova univerzita)

[https://26kk.geogr.sci.muni.cz/media/3917970/26kksbornik\\_new.pdf](https://26kk.geogr.sci.muni.cz/media/3917970/26kksbornik_new.pdf)

## Digitální kartografické produkty a aplikace na internetu

Do kategorie bylo přihlášeno 14 produktů od 22 vydavatelství či autorských týmů. Nominace obdrželo pět kartografických aplikací:

**České školství v mapách II** (Česká školní inspekce)

[https://www.csicr.cz/cz/Dokumenty/Publikace-a-ostatni-vystupy/Ceske-skolstvi-v-mapach-II-\(1\)](https://www.csicr.cz/cz/Dokumenty/Publikace-a-ostatni-vystupy/Ceske-skolstvi-v-mapach-II-(1))

<https://vzdelavaniivdatech.cz/>

**Mapa proměn Olomouce v čase** (Stanislav Popelka, Ondřej Růžička, Jaroslav Burian, Michael Viktořík, Oldřich Bittner, Jakub Žejdlík, Tomáš Vaníček, Martina Mertová, Ondřej Jakubec – Univerzita Palackého v Olomouci)

<https://mapy.olomouc.xyz/>

**Cartographic Image vs. Reality: Spatial Overlay Analysis of Maps Depicting the Czech-German Ethnic Border (1840s–1930s)**

(Petra Justová a Jitka Močíčková)

<https://cha.fsv.cvut.cz/web/NarodnostniMapy/index.html>

<http://ethnicborders.onmaps.cz/> <https://arcg.is/1i80yW0>

**Clim4cast – sucho, vlny veder, požáry** (Ústav výzkumu globální změny AV ČR a Masarykova univerzita)

<https://clim4cast.eu/en/>

## Samostatná kartografická díla

Do kategorie bylo přihlášeno 32 produktů od 13 vydavatelství či autorů. Nominace obdrželo pět tematických map:

**Geological and Hydrogeological map of the Ethiopia 1 : 1 200 000** (Česká geologická služba)

<https://mapy.geology.cz/ethiopia1mil/?locale=en>

**BOHORY** (BOHORY)

<https://www.bohory.cz/>

**Sauersack: podrobná mapa / ausführliche Karte 1 : 725** (Archeologický ústav AV ČR)

<https://asep.lib.cas.cz/arl-cav/en/csg/?repo=crepo1&key=68482432104>

**Svět – příruční mapa** (Kartografie Praha, a. s.)

<https://www.kartografie.cz/zemepisne-prirucni-mapy/svet-prirucni-mapa/>

**Pec pod Sněžkou a okolí 1 : 15 000** (Nakladatelství ROSY)

## Studentské kartografické práce

Do kategorie bylo přihlášeno 12 seminárních, bakalářských či diplomových prací ze 4 českých vysokých škol. Nominace obdržely 3 diplomové práce a 2 studentské projekty:

**Optimalizace umístování popisů sídel v mapách** (David Šklíba, Univerzita Karlova)

<https://dspace.cuni.cz/handle/20.500.11956/206761>

**Stíny Bukové hory** (kolektiv studentů předmětu Kartografický projekt na Přírodovědecké fakulty Univerzity Karlovy)

<https://drive.google.com/file/d/1lylf23BY-PzkAiEiblsxppjsAIXUX-tvL/view>

**Jak to bzučí v České republice** (Tereza Černošousová, České vysoké učení technické v Praze)

**Hodnocení efektivity vizualizačních nástrojů pro porovnávání sociologických dat** (Jiří Vysloužil, Univerzita Palackého v Olomouci)

<https://www.geoinformatics.upol.cz/dprace/magisterske/vyslouzil25/>

**Flood vulnerability in Punjab, Pakistan: a geospatial analysis and cartographic approach** (Gernot Nikolaus, Univerzita Palackého v Olomouci)

<https://www.geoinformatics.upol.cz/dprace/magisterske/nikolaus25/>

[https://gernotnikolaus.github.io/assets/pdf/GernotNikolaus\\_Atlas\\_FloodVulnerability.pdf](https://gernotnikolaus.github.io/assets/pdf/GernotNikolaus_Atlas_FloodVulnerability.pdf)

[https://gernotnikolaus.github.io/FVI\\_Punjab/](https://gernotnikolaus.github.io/FVI_Punjab/)

## Kartografická díla pro školy a vzdělávání

Do kategorie bylo přihlášeno 12 kartografických děl od 4 vydavatelů či autorů. Nominace obdržely dva atlasy a jedna kniha:

**Vlastivědný atlas Česka** (Kartografie Praha, a. s.)

<https://www.kartografie.cz/skolni-zemepisne-atlasy/vlastivedny-atlas/>

**Česko – školní atlas** (Kartografie Praha, a. s.)

<https://www.kartografie.cz/skolni-zemepisne-atlasy/cesko-skolni-atlas/>

**České mapové sbírky** (Nakladatelství Karolinum)

<https://karolinum.cz/knihy/novotna-ceske-mapove-sbirky-32183>

## Kartografický počín

Do kategorie bylo přihlášeno 14 kartografických aktivit od 12 autorů či organizací. Nominace obdržely 1 projekt, 3 odborné akce a 1 metodika:

**BOHORY** (BOHORY)

<https://www.bohory.cz/>

**Kartografové v rozjezdu** (Godišková Gabriela [MUNI], Snopková Dajana [MUNI], Beitlová Markéta [UK, UPOL], Vojtěchovská Michaela [UPOL])

<https://26kk.geogr.sci.muni.cz/kartografove-v-rozjezdu>

**Metodika pro sběr dialektologického materiálu při kontaktním a distančním terénním výzkumu** (Ústav pro jazyk český AV ČR a Univerzita Palackého v Olomouci)

[https://www.ceskanareci.cz/wp-content/uploads/2025/12/Metodika\\_11\\_11\\_25.pdf](https://www.ceskanareci.cz/wp-content/uploads/2025/12/Metodika_11_11_25.pdf)

**International Spring School on Visualization 2025** (Katedra geoinformatiky Univerzity Palackého v Olomouci)

<https://www.geoinformatics.upol.cz/iss/>

**26. kartografická konference KARTOGRAFIE MEZI TRADICÍ A INOVACÍ** (Masarykova univerzita a Univerzita obrany)

<https://26kk.geogr.sci.muni.cz/>



## MAPA ROKU 2025

odborná soutěž

Česká kartografická společnost

## Kartografové v rozjezdu 2

Česká kartografická společnost organizovala 26. února 2026 již druhé setkání „Kartografů v Rozjezdu“. Akci organizovaly Markéta Beitlová [UK,UP], Gabriela Godišková [MUNI] a Michaela Vojtěchovská [UP]. Nabízíme vám reportáž od jednoho z účastníků, Ing. Františka Mužíka z ČVUT.

V rámci 20. Kartografického dne v Olomouci proběhlo poslední únorový čtvrtek také setkání mladých kartografů. Akce Kartografové v rozjezdu měla za cíl propojení a poznání mladých kartografů v rámci celého Česka. Tentokrát se zúčastnili magisterští studenti

a doktorandi z Prahy, Brna a Olomouce. Celá akce byla rozdělena na dva hlavní workshopy, které doplnily menší aktivity, přičemž celý společný den spojovala příjemná atmosféra. První z workshopů byl zaměřený na praktické nahlédnutí do práce kartografa na volné noze, která může být velmi různorodá a náročná v řadě okolností. Na celém workshopu jsem nejvíce ocenil upřímné předání celé řady zajímavých a cenných rad do budoucna. Druhý hlavní workshop se týkal zlepšení našich prezentačních schopností na konferencích či pracovních schůzkách. Líbilo se mi interaktivní pojetí workshopu, díky kterému jsme společně přišli na velké množství užitečných poznatků. V závěru setkání nás čekala předem neavizovaná prezentace výzkumu ostatních účastníků semináře, což bylo velmi osvěžující a zábavné. Povedený den byl zakončen společným posezením nad oblíbenými nápoji. Jsem rád, že jsem se mohl této akci zúčastnit. Děkuji pořadatelkám a těším se, co pro nás vymyslí příště!

tečných poznatků. V závěru setkání nás čekala předem neavizovaná prezentace výzkumu ostatních účastníků semináře, což bylo velmi osvěžující a zábavné. Povedený den byl zakončen společným posezením nad oblíbenými nápoji. Jsem rád, že jsem se mohl této akci zúčastnit.

Děkuji pořadatelkám a těším se, co pro nás vymyslí příště!

František Mužík

Fotografie z akce jsou dostupné [zde](#).



# Máme za sebou Kartografický den věnovaný lidské mysli

*Jak je již 20 let poslední únorový pátek zvykem, uspořádala i letos Česká kartografická společnost v úzké spolupráci s Katedrou geoinformatiky Univerzity Palackého v Olomouci tradiční blok seminářů, kde se setkávají kartografové spolu s odborníky na vybrané téma. A jak již předchozí věta naznačuje, 27. února 2026 šlo o jubilejní 20. kartografický den Olomouc s podtitulem Kartografie a lidská mysl.*

Letošní blok příspěvků vynášel na povrch množství otázek, jako: „Co se děje v hlavě, když čteme mapu?“, „Jak mohou kartografové udělat mapy pro uživatele čitelnější?“, nebo třeba „Jak vnímají geoprostor prostřednictvím map lidé, kteří ho vlastněma očima nikdy neviděli?“. Pohledů, ze kterých na téma zaostřit, se tak nabízel nemalé množství. A snad to bylo právě téma spolu s touhou se po čase navzájem v širším kolektivu opět vidět, co do auly olomoucké univerzity přivedlo celkem 143 účastníků nejen

z Česka, ale i blízkého či vzdálenějšího zahraničí.

Studenti Univerzity Palackého od brzkého rána chystají prostory, jelikož už po deváté hodině přijíždějí na místo první účastníci a u tradičních chlebů se škvarkovou pomazánkou se utvářejí hloučky v družném rozhovoru. Bylo možné zde pozorovat průřez od nejmladších ročníků studentů českých univerzit až po nejzasloužilejší osobnosti české kartografie z akademických pracovišť, státních institucí, soukromých firem i armády.



Úderem desáté pak začíná program samotný. Posluchače vítá Vít Voženílek, který také celý program moderuje. V úvodu se divákům představuje ale také Zdeněk Stachoň v roli čerstvě zvoleného prezidenta České kartografické společnosti, který tohoto okamžiku využívá k představení aktivit ČKS i jejích nových členů.

Hlavní odborný program otevírá **Alexandr Zarivnij**, lékař z Fakultní nemocnice Olomouc, který plnou aulu diváků okouzluje komplexitou dějů, které se v mozku odehrávají. V příspěvku nazvaném **Co dělá mozek, když se dívá do mapy** se tak dozvídáme,

kteřé receptory a části mozku se aktivují, když narážíme do stěn temné chodby, když při řízení otočíme hlavu do boku, když jsme ztraceni, nebo třeba jaká mapa je pro náš mozek příjemná či jakou část mozku mají taxikáři větší než běžná populace.

Druhým prezentujícím v pořadí je **Čeněk Šašinka** z Masarykovy univerzity v Brně, jenž se prezentací **Vidí či vymýšlí si lidé svět kolem sebe?** zaměřuje na téma konstruktivistické povahy vnímání. Oborově se tak dostáváme blíže ke kartografickým procesům a tomu, jak mohou zobrazit realitu světa co nejvěrněji k jeho mentální reprezentaci.

Po přestávce na něj navazuje **Stanislav Popelka** z domácího pracoviště, který představuje technologii **Eye-tracking jako nástroj pro nahlédnutí do hlavy čtenáře mapy**. Na příkladu nejrůznějších studií se ukazuje, jak klíčovým nástrojem je Eye-tracking pro odhalování vizuálních a kognitivních strategií nejen uživatelů map.

Ve čtvrté přednášce se na pódiu vystřídá trojice řečníků hovořících **o specifických tyfomap**, tedy map určených pro osoby s těžkým zrakovým postižením. **Veronika Růžičková** zde představí problematiku z pohledu tyflopeda, má maličkost přiblíží





základnosti tvorby hmatových map z pohledu kartografa a kolega Jan Brus možnosti technologických inovací očima 3D tiskaře.

Není snad jen mým pocitem, že čtveřice prezentací letos na sebe nebyvale dobře navazovala, odkazovala na sebe navzájem a provazovala jednotlivé střípky mozaiky v logický celek, který vyvrcholil závěrečnou diskuzí. Před ní ještě došlo, jak je zvykem, k vyhlášení vítězů soutěže Zeměměřického úřadu. Slova se tak ujímá Petr Mach a šťastlivci si odnášejí tašky s věcnými cenami. Poté už následuje smršť nejrůznějších dotazů na prezentující usazené na pódiu. Ti se nebojí dávat si dotazy i navzájem, a nejen že se tak střídavě vracíme k jednotlivým tématům, ale zejména tím dochází k naplnění jednoho z hlavních cílů Kar-

tografických dnů – k onomu vytváření vazeb mezi tvůrci map a tematiky, tedy odborníky na nejrůznější témata.

Pomalou se blíží druhá hodina odpoledne, a je proto na čase akci zvolna uzavřít a rozjet se obohaceni novými poznatky a myšlenkami zpět do svých domovů. Zmínit lze snad ještě jednu drobnost, která v závěru zaznívá. Tou je z úst profesora Voženílka informace, že od příštího roku se mám stát já tím, kdo bude akci organizačně zaštiťovat v dalších letech. A tak doufám, že vás tato změna neodradí a do Olomouce budete mít chuť zavítat znovu i začátkem roku 2027. Možná to bude v mírně obměněném formátu, s drobnými inovacemi, ale zcela jistě postavené na stabilním základu, na kterém snad není potřeba nic

měnit. V návaznosti na to bych chtěl poslední větou poděkovat nejen vám všem za letošní účast, svým studentům za skvěle odvedenou práci v organizačním zabezpečení, bez kterého bychom se neobešli, ale v neposlední řadě také pánům **Jaromíru Kaňokovi** a **Vítu Voženílkovi**, kteří s myšlenkou KDO přišli a věnovali jí péči, díky které nám přetrvává dodnes.

*Radek Barviř  
spoluorganizátor akce*

Fotogalerie z akce je dostupná [zde](#).

**KARTOGRAFICKÝ DEN  
OLOMOUC**  
KARTOGRAFIE A LIDSKÁ MYSL



## Účet pro platbu členských příspěvků

ČKS má od roku 2024 nový účet pro platbu členských příspěvků – 2102771112/2010 (Fio banka). Pro platbu příspěvků používejte výhradně tento, starý účet vedený u ČSOB byl již zrušen. Nezapomeňte, že výše ročního členského příspěvku pro individuálního člena od roku 2024 je 500 Kč. Můžete využít i zde uvedený QR kód.

Díky za Vaši podporu České kartografické společnosti!



# Kartografové z Olomouce pomáhají mapovat česká nářečí

Na multimediální výstavě *Kriticky ohrožené jevy našich nářečí*, která je nyní k vidění na půdě Akademie věd České republiky v Praze, spolupracovali odborníci z dialektologického oddělení Ústavu pro jazyk český AV ČR a Katedry geoinformatiky Přírodovědecké fakulty UP v Olomouci. Při jejím zahájení proběhl také křest nového, již šestého dílu *Atlasu nářečí českého jazyka*. Výstava si mohou návštěvníci v galerii *Věda a umění* prohlédnout do 15. června 2026.

Výstava ukazuje pestrost regionální mluvy v různých částech České republiky a nářečí zpřístupňuje široké veřejnosti, školám i všem zájemcům o jazyk, folklor a regionální historii. Ústřední část výstavy tvoří nářeční mapy, které zachycují jak ohrožené, tak dosud živé nářeční jevy. Doprovázejí je moderní audiovizuální a interaktivní prvky, animace a výukové materiály určené především pro školní výuku.

„Na projektu mapování nářečí spolupracujeme s odborníky z dialektologického oddělení Ústavu pro jazyk český AV ČR více než sedm let. Výsledky této dlouhodobé spolupráce jsou unikátní mapy, atlasy, softwary a výstavy, které propojují jazykovědný výzkum s pokročilými geoinformačními metodami,“ uvedl Vít Voženílek z Katedry geoinformatiky.

Jedním z nejpůsobivějších prvků výstavy je ozvučená mapa s autentickými nahrávkami

z různých regionů. Ty pocházejí jak z archivních záznamů starších než půl století, tak z novějších terénních výzkumů. Společně tak dokumentují proměny českých nářečí a umožňují návštěvníkům slyšet podobu regionální mluvy, která dnes v mnoha oblastech postupně mizí.

**Výstava** byla připravena u příležitosti 80. výročí založení Ústavu pro jazyk český AV ČR.



## Série dialektologických atlasů

*Katedra geoinformatiky Univerzity Palackého v Olomouci spolupracuje s Akademií věd České republiky na dlouhodobém vývoji atlasů českých nářečí.*

Tyto atlasy představují jedinečný způsob, jak „vidět“ jazyk v prostoru. Výsledky tradičního dialektologického výzkumu jsou zde převedeny do map, které přehledně ukazují, jak se jednotlivé jazykové jevy liší napříč regiony. Každý díl se zaměřuje na konkrétní fenomén a sleduje jeho výskyt na vybraných slovech, čímž odhaluje pestrou mozaiku českých nářečí.

Dosud vzniklo šest svazků tohoto dialektologického atlasu a práce na dalších pokračují. Nejnovější díl se věnuje problematice lokálu plurálu

substantiv. I tento zdánlivě nenápadný jazykový jev totiž ukazuje výraznou regionální rozmanitost.

Projekt zároveň ukazuje, jak důležitou roli hraje kartografie při zpracování a interpretaci složitých jazykových dat – díky mapám se totiž výsledky výzkumu stávají srozumitelnějšími a přístupnějšími širší veřejnosti.

**Více informací a jednotlivé atlasy:**

<https://www.ceskanareci.cz/naki-iii/>

**Nejnovější díl:**

<https://www.ceskanareci.cz/anacej6/>

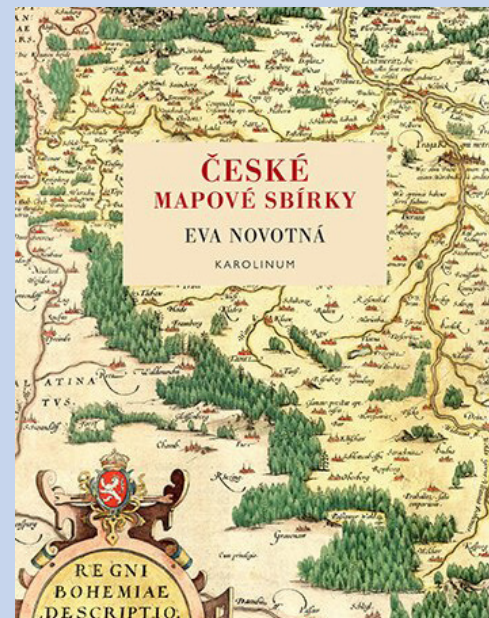
# Nová publikace o mapových sbírkách

V loňském roce vydalo nakladatelství Karolinum odbornou publikaci *České mapové sbírky*. Autorkou je ředitelka Mapové sbírky Univerzity Karlovy, dr. Eva Novotná, členka ČKS.

Kniha přináší první systematický přehled a klasifikaci významných českých a moravských mapových sbírek – fondů, které spravují archivy, knihovny, muzea a univerzity. Autorka představuje jejich historii, obsah i současný stav zpřístupnění jak fyzického, tak digitálního materiálu.

Jedná se o ucelený popis nejdůležitějších kartografických sbírek a jejich unikátů: od tištěných a rukopisných map přes atlasy, plány a glóby až po veduty. Text doprovází četné reprodukce map, plánů, glóbů a vedut z období od 16. století do počátku 20. století,

kteří dávají názorný obraz rozmanitosti dochovaných kartografických dokumentů. Vedle toho jsou v publikaci stručně představeny osobnosti, které se zásadně podílely na vzniku a rozvoji mapových fondů u nás. Kniha je koncipována nejen jako inspirativní čtení pro odborníky z oblasti kartografie, knihovnictví a archivnictví, ale také jako praktický průvodce pro badatele. Najdete v ní přehledné informace o přístupu ke sbírkám a službách, které jednotlivé instituce nabízejí. Kniha České mapové sbírky tak představuje významný text pro všechny, kteří se věnují studiu historických map a rozvoji mapových fondů.



## Vzpomínky na Prof. Davida Rhinda, CBE – České konsekvence

29. listopadu 1943 – 6. ledna 2025; smuteční obřad se uskutečnil za velké účasti veřejnosti dne 5. února 2025 v St John the Baptist Church, Shedfield (část Southamptonu).

David se narodil, vyrůstal a chodil do školy v Berwick-upon-Tweed na hranici mezi Anglií a Skotskem. V roce 1962 začal studovat geografii na Bristolské univerzitě. V roce 1965 odešel na doktorské studium na Edinburskou univerzitu. Zaměřoval se hlavně na geomorfologii a průkopnické výzkumy původu říčních teras řeky Tweed. Jeho výsledky interpretovaly historický vývoj řeky; současně zaujal i způsob, jakým analyzoval shromážděná data. Tento přístup ho provázal v celoživotním výzkumu.

Po odchodu z Edinburghu se David přesunul do Experimentální kartografické jednotky na Královské akademii umění (the Experimental Cartographic Unit at the Royal College of Art) v South Kensingtonu v centru Londýna, vedené Dr. Davidem

Bickmorem (ten se zúčastnil a byl hlavním řečníkem na EuroCarto VI v r. 1987 v Brně). Zabýval se digitalizací britského státního mapového díla. Podle svědectví tehdejších spolupracovníků se jeho mapy vytvořené pro Půdní průzkum Anglie a Walesu (Soil Survey of England and Wales) staly modelem pro budoucí půdní a geologické mapy.

Dalším Davidovým krokem byl přechod na katedru geografie Durhamské univerzity (Department of Geography at the University of Durham), kde byl brzy povýšen na docenta. Díky dovednostem v digitálním mapování a správě databází se stal inspirátorem a realizátorem jejich aplikací v humánní geografii a veřejném sektoru. Spolupracoval s Výzkumnou jednotkou pro sčítání lidu (the Census Research Unit), která zpočát-

ku analyzovala data z roku 1971, aby se později rozšířila na správu a mapování široké škály socioekonomických dat s důrazem na pracovní trh. Využíval přitom už systému NOMIS, Národního online informačního systému o zaměstnanosti (the National Online Manpower Information System). V té době to byl hlavní nástroj pro zpracování, využití a vizualizaci oficiálních statistických údajů.

Po příchodu na Birkbeck College v Londýně (1987–1991) se David Rhind stal vedoucím katedry geografie a profesorem. Zaměstnanci a spolupracovníci oceňovali jeho přirozený manažerský talent. Katedru změnil a modernizoval, kladl důraz na vědecký výzkum a našel cesty a způsoby externího financování. Zájem o kartografii nikdy neztratil, Birkbeck v ní měl dlouhou tradici. David jí posílil nejmodernějšími technologiemi a zaměřil se na aplikační výzvy důležité pro společnost a na posílení a zkvalitnění rozhodovací činnosti na všech úrovních státní administrativy.

Od příchodu do Londýna se jeho kariéra rozvíjela do různých směrů. Stále více se zapojoval do expertní činnosti pro ministerstva a také do činnosti dalších externích organizací. Například jednou z významných aktivit, které ovlivnily vývoj zavádění prostorových datových infrastruktur ve Velké Británii, EU, ale také v České republice, byla jeho činnost v britském vládním výboru Lorda Chorleyho pro zkoumání dopadů při „nakládání s geografickými informacemi“ (Chorleyho zpráva, 1987). Rhind svým vlivem odvedl pro naši geoinformační, kartografickou i geografickou komunitu skvělou práci. Poznatky Chorleyho zprávy a vliv INSPIRE (jako součásti GMES, resp. Copernicus), významně napomohly rozvoji GIS a SDI u nás, a mj. i k prvním krokům při formulaci „Geoinfostrategie ČR“. V návaznosti na tyto události mně David pomohl zprostředkovat i návštěvu lorda Chorleyho a jeho vystoupení na konferenci



Brno GIS 1994 v Brně, v konferenčním centru Dominik na Dominikánské ulici, kam Jeho lordstvo přijelo osobně řízeným velkým cestovním autem Rolls-Royce. I když se to v angličtině těžko odlišuje, dodnes mě těší, že mně nabídl týkáni. Potěšil ho též anglický „lordský“ jazyk zvačho dopisu, který pečlivě a s nadhledem připravil nezapomenutelný angličtinář Dr. Herzlík.

Rostoucí vědecká i pedagogická reputace Davida Rhinda a jeho odborné znalosti ve vývoji a aplikaci geografických informačních systémů vedly v r. 1991 k udělení vyššího doktorátu, DSc, na Londýnské univerzitě (the University of London). Celkem získal čestné doktoráty od přibližně 10 dalších univerzit.

V roce 1992 byl jmenován generálním a výkonným ředitelem Ordnance Survey (OS) of Great Britain (obdobu našeho ČÚZK). Byl historicky prvním akademikem jmenovaným do funkce. Organizaci výrazně modernizoval a nastavil i parametry spolupráce se soukromým sektorem v éře digitálních technologií. Jako první vědecký generální ředitel Ordnance Survey vytvořil též první plně digitální národní topografickou databázi na světě.

Vzpomínám na jednu venkovní výroční oslavu OS, kdy David, co by generální ředitel, letěl nad účastníky v balónu se symboly OS, ale pod ním byla reklama Budweiser, nikoliv Budvar... To jsem mu pak dlouho vysvětloval a vyčítal.

V roce 1998 byl jmenován rektorem a prezidentem City University London a styl výkonu funkce vyvolal a doposud vyvolává velké uznání. Zorganizoval vznik nové Business School i nové budovy pro Fakultu umění a sociálních věd – nyní Rhind Building. Jako rektor uděloval také čestné doktoráty významným osobnostem. Jednou z nich byl i bývalý prezident naší republiky, prof. Ing. Václav Klaus, CSc., jemuž jej udělil v květnu 2006.

Ale rektor Rhind nečelil jen příjemným událostem. V noci 21. května 2001 vypukl v budově College Building na ulici St John Street velký požár, který poškodil střechu a čtvrté patro památkově chráněné budovy. Bylo evakuováno přes 300 lidí. I zde prokázal schopnosti zkušeného manažera a slíbil: „Budeme pokračovat v běžném provozu. A snažit se udělat vše pro zachování naší památkově chráněné budovy“. Slib naplnil mj. zorganizováním dvou večerí s bývalými studenty, tehdy již vysoce postavenými absolventy v Londýně a Hong Kongu, kteří poskytli pro realizaci jeho záměrů významné finanční prostředky a umožnili provedení oprav v řádu měsíců.

Současně David pokračoval v produkci řady vysoce kvalitních publikací. Od glaciální geomorfologie po experimentální kartografii a národní mapovací politiku měl bezkonkurenčně prokazovat, proč jsou geografie a kartografie důležité.

Byl také autorem několika knih o geografii a vědách o Zemi a jedním z editorů knihy *Geografické informační systémy: Principy a aplikace*, která vyšla jako dvousvazková krabicová sada v roce 1991. Kniha se rychle stala standardním referenčním dílem pro GIS a původně byla známá jako „Velká kniha GIS“. Poté, co ji autor příspěvku vyhrál na večerní párty v Bournemouthu v tombole,

poskytoval ji studentům. V Brně jí, se souhlasem Davida, říkáme „Bible of GIS“.

Velmi známým se stalo jeho spoluautorství knihy *Geografické informační systémy a věda*, vydané v roce 2001, která se stala globální standardní referenční prací s více než 1 000 citacemi. Později byl název upraven na Geografická informační věda a systémy a dosáhla už 4. vydání. Spoluautory jsou: Paul A. Longley, Michael F. Goodchild a David J. Maguire.

V roce 2002 byl David Rhind zvolen členem Královské společnosti jako první geograf, který byl takto oceněn za téměř 50 let. Stal se i čestným členem Britské akademie. Získání těchto dvou ocenění je téměř jedinečné a odráží Davidovo široké spektrum schopností, což prokazoval i členstvím v Akademii sociálních věd.

Podporoval také mezinárodní spolupráci. Významná byla jeho činnost v Mezinárodní kartografické asociaci (ICA) ve funkci vice-prezidenta (1984–1991), kde mně ho poprvé představil náš čestný předseda docent Miroslav Mikšovský na ICC 1987 v mexické Morelii (shodou okolností tentýž Rhind předával Mirkovi vysoké vyznamenání ICA při ICC ve Stockholmu, 1997).

Jeho vynikající přínos kartografii a geografickým informačním systémům byl ICA v roce 2004 oceněn **Zlatou medailí Carla Mannerfelta (Carl Mannerfelt Gold Medal)**.

Bylo mi velkou ctí jeho ocenění navrhnout a osobně předat na nezapomenutelné ICC v La Coruña v r. 2005. Jeho celkový přínos širší oblasti geografie byl oceněn již dříve, v roce 1997, udělením **Zlaté medaile patrona Královské geografické společnosti**.

David se zapojil i do činnosti ISDE. Byl zakládajícím členem a později působil v prvním výkonném výboru ISDE a zúčastnil se zasedání výkonného výboru a slavnostního zahájení ISDE v květnu 2006 v Pekingu. Přednesl keynote na téma „Digitální Země, GIS a bezpečnost společnosti“.

Kromě mnoha úspěchů v akademickém světě se David v různých obdobích velmi aktivně angažoval v mnoha významných rolích veřejného života. Jako efektivní předseda vždy ohromoval svými schopnostmi. Prospěšné darovací aktivity zaměřil i na činnost společností Parkinsons' UK a Alzheimer'. Protože je tato skutečnost uvedena i v materiálech pro jeho pohřeb a celá jeho rodina to cítí jako poslání, uvádím zde odkaz na tuto jeho aktivitu: <https://davidrhindcbeufrshonfba.muchloved.com/>

Je těžké vystihnout plný rozsah a šíři Davidových kroků pro akademickou sféru i mimo ni. Jeho skutky měly a mají pozitivní dopad na mnoho organizací a na životy mnoha jednotlivců. Mnohým bude velmi chybět.

V roce 2001 byl Davidův významný a rozmanitý přínos akademickému a veřejnému životu oficiálně uznán udělením **Řádu britského impéria (CBE)**.

David učinil i hodně pro naši českou kartografii a geoinformatiku. Kromě výše zmíněných aktivit garantoval v r. 1985 můj několikaměsíční pobyt v Durhamu, blízko Newcastle, městem s nejtvrdí

věžnicí v UK, ale hlavně s nádhernou katedrálou a v těch dobách třetí nejvýznamnější univerzitou. Právě na University of Durham, i díky jeho pomoci, vznikla první kniha o GIS u nás i ve světě (což bylo potvrzeno i díky jeho svědectví). Zasloužil se také o realizaci pobytu dalšího českého kartografa, dnešního profesora Víta Voženíka, a to na Birkbeck College v Londýně v r. 1993.

A v roce 2001, ve funkci rektora významné City University, přijal mé pozvání k návštěvě Brna a účasti na 4. AGILE konferenci s názvem: GI in Europe : Integrative, Interoperable, Interactive, Proceedings, duben, 2001. Ve svém keynote projevu přednesl řadu skvělých myšlenek vycházejících z osobních akademických i praktických zkušeností s názvem: „*Global and National Geographic Information Policies, Practice and Education in a G-Business World*“. Jemu i jeho milované paní Cristine se líbilo ubytování v nejvyšším patře hotelu Santon na Kníničské (brněnské) přehradě s výhledem na ni. A také nezapomenutelný výlet do Prahy a Karlových Varů, kde se nás ujala s nevšední milou pohostinností a vysokou odbornou reputací Ing. Jitka Stoklasová, donedávna ředitelka Katastrálního úřadu Karlovarského kraje. David vysoce oceňoval úroveň poskytovaných služeb úřadu, ale i cit pro udržování geodetického a kartografického dědictví.

Pak k nám přijel ještě jednou, v roce 2008, kdy naše brněnské pracoviště organizovalo v Praze konferenci v rámci předsednictví ČR Evropské unii na téma Kartografie a geoinformatika pro včasné varování a krizové řízení: k lepším řešením (Cartography and Geoinformatics for Early Warning and Emergency Management: Towards Better Solutions), na níž jako jeden z hlavních keynotes vystoupil i David Rhind. Těsně před ní jsme na Hradě navštívili i jeho starého dobrého známého, prezidenta Václava Klause (fotografie ze setkání publikována v dřívějším příspěvku autora).

Milý Davide, za tvou podporu a pochopení jsme ti velmi vděční!

Profesor David William Rhind CBE patřil k významným osobnostem kartografie a geoinformatiky konce 20. a počátku 21. století. Svým profesionálním zaměřením i výsledky ukázal kartografii cestu, jak a kam se rozvíjet a jakým způsobem hrát významnou roli ve společenském rozvoji. Jsem rád, že se dožil doby, kdy kartografie a geoinformatika spolu s DPZ hrají klíčovou úlohu při řešení problémů lidstva definovaných OSN, a to Agendy 2030 a Sendajského rámce.

Čest jeho světlé památce.

*Milan Konečný, bývalý prezident ICA*

*Autor děkuje za poskytnutí podkladů profesorům Jimu Rose a Davidu Unwin, přátelům a spolupracovníkům Davida Rhinda.*

Na fotografii zleva: David Rhind, Milan Konečný a Ernst Spiess

# ISSonVIS 2026 – Emotions and Map: The Affective Dimension of Visualisation

Ve dnech 1.–2. dubna 2026 proběhl již šestý ročník International Spring School on Visualization (ISSonVIS), který nesl podtitul *Emotions and Maps: The Affective Dimension of Visualisation*. Akce se uskutečnila online.

Jarní školu pořádala Katedra geoinformatiky Univerzity Palackého v Olomouci pod záštitou České kartografické společnosti, České geografické společnosti, České asociace pro geoinformace a ICA Commission on Cognitive Visualization.

Po úspěšném pátém ročníku organizátoři Stanislav Popelka a Jakub Koníček navázali dalším aktuálním mezioborovým tématem zaměřeným na vztah emocí a map. Zvolený tematický rámec reflektoval skutečnost, že každá vizualizace může vyvolávat různé emoce, ale zároveň je také dokáže zachycovat, analyzovat a komunikovat.

„Naším cílem nebylo vytvořit další čistě kartografickou nebo geoinformatickou akci, ale ukázat, jak lze efektivně propojovat zdánlivě odlišné vědní obory prostřednictvím vizualizací. Chtěli jsme demonstrovat, že za každou vizualizaci se skrývá určitá emoce a že vizualizace sama může emoce vyvolávat, ovlivňovat i reflektovat. Výběrem řečníků jsme se snažili účastníkům představit přední odborníky z psychologie, kartografie, geoinformatiky i geografie a pokrýt tak celé spektrum témat – od podstaty emocí, přes jejich mapování až po otázky manipulace či využití umělé inteligence při tvorbě map,“ uvedl Jakub Koníček z Katedry geoinformatiky.

Online škola byla rozdělena do dvou dnů, přičemž každý z nich zahájila keynote přednáška. První den otevřel **Georg Gartner**, prezident Mezinárodní kartografické asociace (ICA), který více než 60 účastníků z celého světa uvedl do problematiky emocí v kartografické teorii. Druhý den zahájil prezident České kartografické společnosti **Zdeněk Stachoň**, jenž ve své přednášce představil využití satiry a agrese v kartografii napříč historickým vývojem.

Na úvodní keynote navázala řada tematicky pestrých příspěvků. **Jiří Pánek** z Přírodovědecké fakulty Univerzity Palackého představil koncept pocitového mapování od teoretických východisek až po praktické aplikace. **Merve Keskin** z University of Salzburg se zaměřila na propojení vnímání člověka a prostředí a možnosti personalizace geo-zkušeností. **Dennis Edler** z Ruhr University Bochum reflektoval vztah mezi percepcí, mocí a konflikty v krajině. Psychologickou perspektivu přinesla **Petra Hypšová** z Filozofické fakulty UP, která poukázala na význam schopnosti rozpoznávat emoce při čtení map. Závěr prvního dne patřil **Veronice Květoňové** z Akademie věd ČR, jež představila člověkem orientovaný přístup ve výzkumu tepelného prostředí.

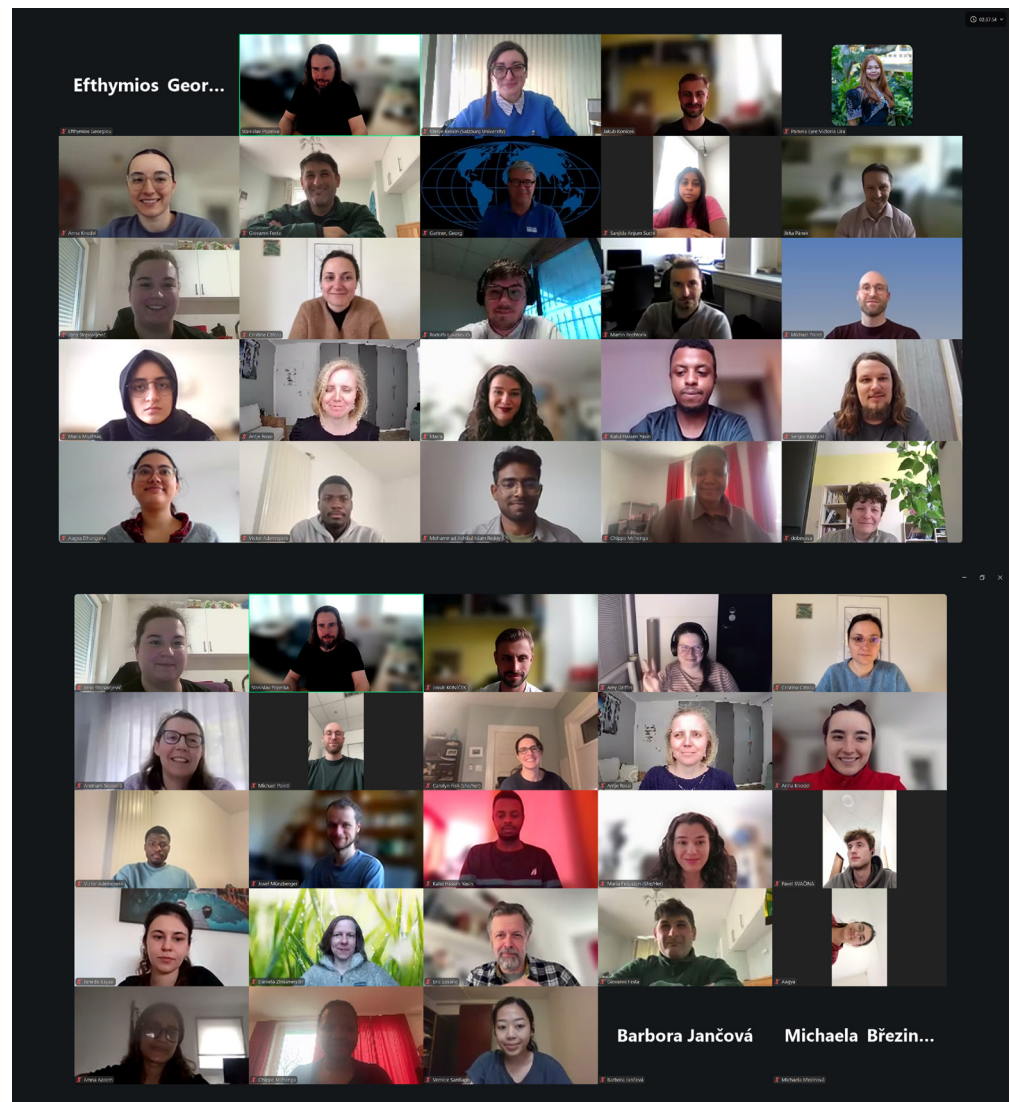
Druhý den pokračoval vystoupením **Amy Griffin** z RMIT University v Melbourne, která se

věnovala provázanosti map, krizových situací a emocí a zdůraznila význam kartografie v kontextu mimořádných událostí. **Carolyné Fish** z University of Oregon představila přístupy mapování pro společenskou změnu. **Ondřej Mitas** z Breda University of Applied Sciences se zaměřil na propojení měření, modelování a managementu emočních dat v prostoru. **Jakub Koníček** z domácí Katedry geoinformatiky následně ukázal, jak designová rozhodnutí ovlivňují interpretaci map a vizualizací dat. Celou jarní školu uzavřel **Ian Muehlenhaus** ze společnosti Esri přednáškou o tzv. „prompt cartography“, která demonstrovala potenciál tvorby map pomocí přirozeného jazyka a umělé inteligence a jejich zpřístupnění široké veřejnosti.

„Jsme velmi rádi, že letošní jarní škola zaměřená na emoce v kartografii a vizualizaci byla účastníky vnímána velmi pozitivně, což potvr-

zuje nejen výsledky závěrečného dotazníku, ale i bezprostřední zpětná vazba po skončení akce. Účastníci oceňovali zejména vysokou odbornou úroveň jednotlivých příspěvků, tematickou pestrost i propojení teoretických přístupů s praktickými ukázkami. Velmi pozitivně byl vnímán také mezinárodní charakter celé akce a možnost diskutovat aktuální témata napříč různými výzkumnými perspektivami. Věříme, že se nám podařilo vytvořit inspirativní prostředí pro sdílení znalostí i navazování nových spoluprací. Do budoucna bychom rádi na tuto zkušenost navázali a v příštích ročnících opět nabídli kvalitní program s výraznými osobnostmi a aktuálními tématy na pomezí kartografie, emocí a vizualizace dat,“ dodal Stanislav Popelka.

Jakub Koníček



# Noví členové ČKS



## Oldřich Rypl

Oldřich Rypl působí jako vědecký pracovník na Katedře geoinformatiky Přírodovědecké fakulty Univerzity Palackého v Olomouci, kde rovněž studuje doktorské studium. Zároveň je asistentem na Katedře geografie Fakulty přírodovědně-humanitní a pedagogické Technické univerzity v Liberci. Ve svém výzkumu se věnuje geoinformatice v humánní geografii, zejména s důrazem na kvantitativní přístupy, agregaci a disagregaci statistických dat a jejich kartografické zpracování.



## Jakub Žejdlík

Jakub Žejdlík je doktorandem na Katedře geoinformatiky Univerzity Palackého v Olomouci. Věnuje se zejména tematické kartografii, tyflokartografii, grafice a 3D geovizualizaci. Jeho disertační práce je zaměřena na 3D kartografii, konkrétně na její metody a praktickou implementaci. Aktivně se účastní tuzemských i mezinárodních konferencí (EuroCarto, ICC) a podílí se na výuce začínajících kartografů a geoinformatiků. Za svou diplomovou práci „Tyfloprůvodce po vybraných památkách Česka“ obdržel ocenění Mapa roku 2022 a získal 1. místo v soutěži GISáček 2022.



## Pavel Pospíšil

Pavel Pospíšil je doktorand na Geografickém ústavu Masarykovy univerzity. Ve svém výzkumu se zaměřuje na virtuální geografická prostředí a uživatelské chování ve virtuální realitě. Zabývá se zejména problematikou pohybu (lokomoce) a navigace v indoor prostředích. Jeho práce propojuje kartografii, geoinformační technologie a výzkum uživatelské zkušenosti.



## Daniel Kašík

Daniel Kašík je doktorand na Geografickém ústavu Masarykovy univerzity. Ve svém výzkumu se zaměřuje na OpenStreetMap a komunitní (humanitární) mapování. Podílí se na aktivitách spojených s iniciativou Missing Maps a rozvojem otevřených geodat. Věnuje se také výuce geoinformatiky a webové kartografie. Jeho práce propojuje výzkum, vzdělávání a praktické využití geoprostorových technologií.

## Smutná zpráva

Bohužel nás opustil čestný člen České kartografické společnosti, **Ing. Petr Buchar**, CSc., kterého si všichni pamatujeme nejen jako významného odborníka na matematickou kartografii, ale zejména jako velmi pozitivního a laskavého člověka. Mnoho let učil na oboru Geodézie a kartografie Fakulty stavební ČVUT v Praze. Kolegové i studenti na něj vždy vzpomínali jako na jednoho z nejoblíbenějších pedagogů.

## ZPRAVODAJ

### Redakční rada

Zdeněk Stachoň (zstachon@geogr.muni.cz),  
odpovědný redaktor,

Jan Ptáček (honza.ptacek@gmail.com), výkonný  
redaktor,

Jiří Cajthaml,

Stanislav Popelka

Máte zajímavé zprávy z oboru, které by měly mít své místo ve Zpravodaji ČKS? Kontaktujte, prosím, členy redakce a domluvte se na požadovaném rozsahu a formě. Rádi uveřejníme pozvánky, reportáže z proběhlých akcí, informace o zajímavém dění v oboru a informace o členech a aktivitách ČKS.

ISSN 2571-4708 (print), ISSN 2571-4716 (online)

