

ZPRAVODAJ



MAPA ROKU 2023

odborná soutěž
Česká kartografická společnost

26. ročník odborné kartografické
soutěže je vyhlášen

• 2 •

Kartografický den v Olomouci
již po osmnácté

• 4 •

18. KARTOGRAFICKÝ DEN OLOMOUC



KARTOGRAFIE A VESMÍR

PÁTEK 23. ÚNORA 2024 | 9:30–14:00

EuroCarto2024



VIENNA, 9 - 11 SEPTEMBER 2024

Pozvánka na kartografickou
konferenci do Vídně

• 3 •



Rozhovor s ředitelem
Zeměměřického úřadu

• 6–8 •



Jiří Šíma -
80 let setkávání s mapami

• 9 •



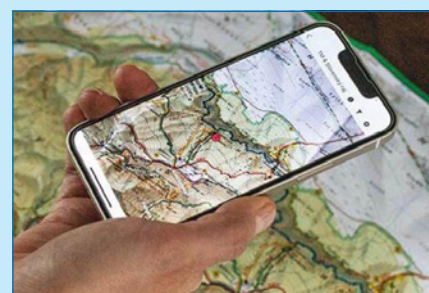
20. historickogeografická
konference

• 10 •



8. ročník mapové soutěže
při Zeměpisné olympiádě

• 11 •



Mobilní aplikace CBS
MAP Explorer

• 13 •

Slovo prezidenta ČKS

Vážené členky a vážení členové České kartografické společnosti!

Nevím, jestli nemáme celosvětově nějakou chybu v kalendáři. Máme teprve druhý měsíc tohoto roku, ale podle počasí jsme se skoro posunuli do předjaří. Sníh pomalu najdeme jenom v nejvyšších partiích našich hor, a i tam ho kvapem ubývá. Ti, kteří mají rádi sjezdové lyžování, se tak musí přesunout do jiných států, například k sousedům do Rakouska, a ti, kteří milují dlouhé bílé stopy v Čechách, a to i ve vyšších nadmořských výškách, mohou jen mlčky trpět. Ale ti, kteří mají rádi mapy a dění kolem nich, tak moc smutnit nemusí, protože se jim do rukou dostává první letošní číslo našeho Zpravodaje. A jsem rád, že na jeho obsah výkyvy počasí nemají žádný vliv.

23. února se bude konat již **18. kartografický den v Olomouci**. Téma Kartografie a vesmír, který pro letošek zvolili jeho orga-

nizátoři, slibuje, že se účastníci nebudou nudit a že se dozvědí, jak kosmické technologie ovlivnily a nadále i ovlivňují náš obor, nebo jak zobrazovat jiná nebeská tělesa. Rád bych vás všechny na tuto tradiční akci pozval, i když se sám musím, bohužel omluvit, že se letošního ročníku nezúčastním. Moc mě to mrzí, ale přeji všem, kteří budou v sále, aby odcházeli spokojení a těšili se již na 19. ročník.

Ale doufám, že se s mnohými z vás setkám v září ve Vídni, která leží skoro ve stejné vzdálenosti od Brna jako Olomouc. Píšu o regionální kartografické konferenci **Eu-rocarto2024** a současně se odkazují na můj příspěvek uvnitř tohoto čísla.

V souvislosti s tímto pozváním si vás dovoluji upozornit na náš **Konferenční fond**.

Pokud byste někdo z vás požádal o příspěvek z tohoto fondu na výše uvedenou akci a vaše žádost by byla kladně vyřízena, jistě by to trochu ulevilo vaší peněžence nebo rozpočtu vašich zaměstnavatelů.

Vážené členky a vážení členové naší společnosti, v prvním čísle Zpravodaje tradičně opakuji přání všeho dobrého v tomto roce. Výjimku neučiním ani letos, takže vám přeji, aby se vám v osobním životě i v odborné práci po celý rok dařilo a aby vám sloužilo zdraví tak, aby vás neomezovalo. A jestli vám k duševní pohodě a tentokrát i ke zvýšení vaší bezpečnosti na toulkách přírodou přispěl i tradiční dárek, letos dvě reflexní pásky na rukávy, budu velmi rád.

Václav Talhofer

prezident České kartografické společnosti

Mapa roku 2023

Blíží se uzávěrka pro přihlášení do 26. ročníku soutěže

Na konci roku 2023 vyhlásila Česká kartografická společnost již **26. ročník prestižní kartografické soutěže MAPA ROKU** (<https://www.cartography.cz/maparoku/>). Termín k přihlášení map, atlasů, aplikací či diplomek je již za několik dnů – **5. března 2024**. Připojte se k nám a dejte světu šanci objevit vaše produkty prostřednictvím 26. ročníku prestižní soutěže.

Tato tradiční akce ČKS přináší jedinečnou příležitost pro všechny, kdo se vášnivě věnují tvorbě map, atlasů, edic a digitálních kartografických produktů. Nezáleží na tom, zda jste zkušený profesionál, talentovaný student nebo amatérští kartografové – vaše dílo má šanci zazářit na českém kartografickém nebi! Každý účastník přispívá k bohatství a rozmanitosti světa kartografického vyjadřování. Vaše mapy nejsou pouze odrazem reality, ale také vaší schopnosti vnášet do nich vlastní originalitu a příběh.

Soutěž MAPA ROKU je otevřená širokému spektru kartografických výtvorů, od tradičních tištěných map až po interaktivní digitální aplikace. Od svého vzniku soutěž našla své pevné místo na výsluní, stala se symbolem excelence a odráží nekonečnou kreativitu a inovace v oblasti kartografie.

Těšíme se na nové české mapy a na setkání s vámi na slavnostním vyhlášení výsledků!

Přihláška do soutěže (včetně autorského prohlášení) je k dispozici [online](#).

Adresa pro zasílání produktů je:

**Katedra geoinformatiky
Univerzita Palackého v Olomouci
17. listopadu 50
771 46 Olomouc**

Zásilku označte „MAPA ROKU“

Vít Voženílek



MAPA ROKU 2023
odborná soutěž
Česká kartografická společnost

EuroCarto2024

Informace o regionální kartografické konferenci

EuroCarto2024



VIENNA, 9 - 11 SEPTEMBER 2024

Ve Zpravodaji 4/2023 byly uvedeny základní informace o regionální kartografické konferenci EuroCarto2024, která se uskuteční ve dnech **9. až 11. září 2024 ve Vídni**. Připomínám, že jako partneři jsme se zavázali, kromě jiného, propagovat tuto akci v odborné veřejnosti.

Je to čtvrtá konference v pořadí a ten, kdo se zúčastnil předchozích ročníků, mi jistě potvrdí, že její odborná i společenská



Foto: Arthur V. /Unsplash

úroveň je vysoká a naši kartografové a geoinformatici na všech předchozích ročnících byli vidět. Jenom pro oživení – v roce 2015 jsme měli zastoupení z ČR 8 delegátů, a v letech 2020 a 2022 po 12 delegátech. Bylo by proto dobré, kdybychom navázali na předchozí ročníky nejen z hlediska počtů účastníků, ale zejména z hlediska kvality jejich příspěvků.

Do 17. 4. 2024 jsou přijímány příspěvky ve formě abstraktů (do 800 slov). Přijaté příspěvky budou zařazeny do programu konference jako referát nebo jako poster a budou publikovány v edici Abstracts of the International Cartographic Association. Autoři vybraných abstraktů budou pozváni k zaslání úplného článku do speciálních čísel kartografických periodik, jako je International Journal of Cartography, Kartographische Nachrichten, Journal on Cartography and Geographic Information Science, Cartographica a Open Geosciences.

Rovněž byla otevřena registrace. **Pro členy naší společnosti platí částky pro snížené vložné 250 EUR a pro studenty 210 EUR.** A rád bych i upozornil na možnost využití našeho Konferenčního fondu k pokrytí některých nákladů. Pro snížení nákladů je

dále možnost využít stipendium ICA s maximálním příspěvkem 500 EUR. **Do 20. 5. 2024 je možné registrovat se za snížené vložné 270 EUR,** po tomto datu za plné vložné 350 EUR. Což však platí pro ty, kteří se k našemu Zpravodaji dostanou, měli by zájem se konference zúčastnit, ale nejsou členy naší společnosti.

Jako partneři bychom ale i rádi získali sponzory, kteří by konferenci podpořili. Jsou nabízeny 4 kategorie:

- zlatý sponzor za podporu 5000 €,
- stříbrný sponzor za podporu 4000 €,
- bronzový sponzor za podporu 2000 €,
- kartografický sponzor za podporu 600 €

Za tuto podporu jsou nabízené jejich propagace na webu konference a v jejím průběhu, volné vstupy pro daný počet účastníků a prezentace sponzorů během přestávek. Pokud by někdo měl zájem o tuto aktivitu, může se obrátit na mne nebo přímo na organizační výbor (info@eurocarto2024.org).

Více informací o konferenci najdete na stránkách: <https://eurocarto2024.org/>

Václav Talhofer



Informace

Výbor ČKS zpracoval výroční zprávu společnosti pro Radu vědeckých společností za rok 2023. Pro zájemce bude její text zveřejněn na našich [webových stránkách](#).

Václav Talhofer

Dárek pro členy ČKS

Již čtvrtým rokem dostávají členové ČKS novoroční dárek. Letos to jsou dva reflexní pásy ČKS.

Vyzvedněte si je co nejdříve u kteréhokoli člena Výboru ČKS. Jejich seznam naleznete na webu ČKS:

<https://www.cartography.cz/o-spolecnosti/vybor-cks/>



Vít Voženílek

18. kartografický den Olomouc

Kartografie & vesmír, pátek 23. 2. 2024

KARTOGRAFICKÝ DEN
OLOMOUC



POZVÁNKA

Jako každoročně v poslední únorový pátek 23. února 2024 se v Olomouci uskuteční v pořadí již 18. kartografický den, tradiční jednodenní seminář, který propojuje odborníky na různá témata s komunitou kartografů. Tématem letošního ročníku je **KARTOGRAFIE A VESMÍR**.

Vesmír je obrovský, téměř nekonečný dynamický časoprostor, který obsahuje všechny známé formy hmoty a energie, včetně galaxií, hvězd, planet, meziplanetárního prostoru a dalších nebeských těles. Kartografové chápou vesmír jako rozsáhlý vícerozměrný prostor obsahující jevy, které se většinou na „pozemských“ mapách nevyskytují. **Kartografie vesmíru** se od tradiční kartografie Země odlišuje v mnoha směrech, protože musí zohlednit rozsah vesmíru, jeho dynamiku, neukončené objevování jeho struktur či odlišné souřadnicové systémy a zobrazení. Vytváření map vesmíru je složitý proces, který zahrnuje kombinaci pozorování, sběru dat, matematických modelů a technologických nástrojů. Kartografie vesmíru je vědním odvětvím, které kombinuje kartografii, astronomii,

astrofyziku a technologické postupy pořizování dat nezbytných k vytváření vizualizací pomáhající lépe porozumět rozmanitosti vesmíru.

Účastníci se mohou těšit na řadu zajímavých informací: *Co všechno jsou schopné družice z oběžných drah vidět? Jak se postupně měnily a vyvíjely? Jaké jsou možnosti a limity výzkumu znázorňování vesmíru? Jaké unikátní údaje o planetách, jejich měsících, asteroidech i kometách pořídily přístroje na sondách? Jaké prvky, látky a minerály se vyskytují na povrchu, pod povrchem či v atmosféře některých kosmických těles a jak se znázorňují v mapách? Co obsahuje kartografie mimozemských objektů v širokém rozsahu od Velkého třesku po nejvzdálenější části vesmíru? Uplatňují se tradiční nebo odlišné postupy matematické kartografie při tvorbě map vesmírných těles nevšedních tvarů? Jak vznikala mapa Měsíce, vydaná u příležitosti výročí 50 let od prvního přistání člověka na měsíčním povrchu? Jaké podklady lze nalézt v archivech NASA? Jak vypadají mapy zachycující pohyb astronautů jednotlivých misí Apollo v okolí míst přistání na Měsíci?*

Přednášet budou **Tomáš Příbyl**, publicista v kosmonautice a autor mnoha knih literatury faktu z Technického muzea v Brně, **Jan Kolář**, zakladatel České kosmické kanceláře, člen Mezinárodní astronautické akademie a funkcionář Mezinárodní astronautické federace, **Radek Dušek**, odborný asistent kartografie na Ostravské univerzitě, a **Pavel Seemann**, odborný redaktor největší české kartografické firmy Kartografie Praha, a.s., kde se věnuje především kartografii pro školy a zpracování tematických map. Program a diskusi moderuje **Vít Voženílek**, viceprezident České kartografické společnosti.

Kromě atraktivních přednášek a zajímavé odborné diskuse se účastníci mohou zapojit do soutěže Zeměměřického úřadu o kartografické ceny.

Akce je **zdarma**, je vhodné se předem zaregistrovat na <https://kartografickyden.upol.cz/registrace/>.

Vít Voženílek

Geoinformatika v životním prostředí

Seminář pro odbornou veřejnost a studenty

V sobotu 6. ledna 2024 proběhl na Fakultě životního prostředí Univerzity J. E. Purkyně v Ústí nad Labem (pod záštitou Katedry geoinformatiky) první ročník odborného semináře Geoinformatika v životním prostředí. Seminář vzbudil velký ohlas, navštívilo ho více než 50 účastníků z řad studentů i odborné veřejnosti. Svůj příspěvek zde předneslo celkem 15 přednášejících z akademické sféry, komerčního sektoru i veřejné správy, kteří představili širokou škálu aplikací geoinformatických nástrojů ve studiu i správě životního prostředí. Podrobný program včetně abstraktů a prezentací je dostupný na webových stránkách semináře <https://www.fzp.ujep.cz/12175/geoinformatika-v-zivotnim-prostredi>.

Budeme rádi, když se k nám připojíte v příštím ročníku.

Mgr. Jana Müllerová, PhD. a doc. Ing. Jan Pacina, PhD.

Foto: Petr Novák

REPORTÁŽ



18. KARTOGRAFICKÝ DEN OLOMOUC



KARTOGRAFIE A VESMÍR

PÁTEK 23. ÚNORA 2024 | 9:30–14:00

aula Přírodovědecké fakulty Univerzity Palackého v Olomouci (17. listopadu 12)

- 9:30–10:00 **Registrace**
- 10:00–10:15 **Zahájení**
- 10:15–10:30 **Kartografie a vesmír: úvodní komentář**
Vít Voženílek, Univerzita Palackého v Olomouci, Katedra geoinformatiky
- 10:30–11:00 **Svět očima špiónážních družic**
Tomáš Příbyl, Technické muzeum v Brně
- 11:00–11:30 **Kartografie v kosmonautice**
Jan Kolář, Univerzita Karlova, Praha
- 11:30–12:00 **Přestávka**
- 12:00–12:30 **Planetky a jádra komet – nové výzvy pro matematickou kartografii**
Radek Dušek, Ostravská univerzita v Ostravě
- 12:30–13:00 **Měsíc aneb kosmicko-kartografický debut**
Pavel Seemann, Kartografie Praha a.s.
- 13:00–13:45 **Diskuse**
moderuje Vít Voženílek
- 13:45–14:00 **Zakončení**



Registrujte se zdarma na

www.kartografickyden.upol.cz/registrace

GEOGRAFICKÁ SOUTĚŽ O CENY
PRO ÚČASTNÍKY
18. KARTOGRAFICKÉHO DNE

Rozhovor s Ing. Karlem Brázdilem, CSc.,

ředitelem Zeměměřického úřadu a členem ČKS

Ing. Karel Brázdil, CSc. se narodil 28. 12. 1958. Vystudoval obory Geodézie a kartografie a Výpočetní techniky a automatizace na Vojenské akademii Antonína Zápotockého v Brně, kde posléze (už pouze na Vojenské akademii v Brně) získal i vědeckou hodnost CSc. V průběhu vojenské kariéry se věnoval odborné a vědecké činnosti v oblasti mapování, kartografie a geoinformatiky a zastával řadu řídicích funkcí ve Výzkumném středisku 090, Vojenském topografickém ústavu (VTOPÚ), resp. Vojenském geografickém a hydrometeorologickém úřadu (VGHMÚŘ) v Dobrušce a na Generálním štábu AČR v Praze. Od roku 2000 do roku 2005 vykonával funkci náčelníka VTOPÚ, resp. VGHMÚŘ. Od roku 2006 pracuje v Zeměměřickém úřadu, nejprve na pozici vedoucího Odboru správy ZABAGED, později vedoucího Zeměměřického odboru Pardubice, kde inicioval nové výškopisné mapování ČR metodou leteckého laserového skenování a tvorbu nové generace digitálních modelů reliéfu a povrchu ČR. Od 1. 1. 2014 je ředitelem Zeměměřického úřadu. Významným způsobem se zasadil o modernizaci Základní báze geografických dat ČR a o vznik nového státního mapového díla ČR.

V minulém roce jste uspěl v „přesoutěžení“ služebního místa ředitele Zeměměřického úřadu, a pokračujete tak i nadále ve své funkci. Zároveň jste před nedávnem oslavil půlkulaté narozeniny. To už je trochu čas a důvod začít bilancovat. Proto se hned na úvod zeptám, jak jste se vlastně dostal ke kartografii?

Ano, moc děkuji, že jste mi připomněl, že bych měl začít bilancovat a možná i uklízet. Ke kartografii jsem se dostal úplně náhodou. Já jsem původně vystudoval Střední průmyslovou školu stavební, obor pozemní stavitelství, kde jsem zřejmě poprvé uslyšel pojem „geodezie“. Poté jsem měl tendenci pokračovat ve vysokoškolském studiu v oboru pozemních staveb, ale nebyl jsem k civilnímu studiu přijat. Tento klíčový neúspěch mě přivedl na Vojenskou akademii Antonína Zápotockého, a zde o mém celoživotním osudu rozhodla další náhoda. Potkal jsem se v Brně se starším absolventem oboru vojenské geodézie a kartografie, který mě ke kartografii přitáhl slovy „pojď k nám, přece nechceš celý život chodit po vojenských stavbách v gumákách“. A bylo rozhodnuto. Dnes, když bilancuji, koukám kolem sebe, jestli nezahlednu Náhodu, abych jí velmi a upřímně poděkoval. Obor geodezie a kartografie byl v té době

v počátcích zavádění automatizovaných technologií a nebudu přehánět, když vyjádřím, že mě šance zařadit se mezi novátory v těchto oborech úplně vtáhla.

Na Vojenské akademii v Brně působila v době Vašeho studia řada významných kartografických osobností – profesor Lauermann, profesor Srnka, profesor Miklošík a řada dalších. Ovlivnilo Vás nějak setkání s těmito kapacitami oboru?

Naprosto zásadním způsobem. Vyjmenoval jste osobnosti, kterých si celý život velmi vážím, a které mě po celou dobu mé odborné kariéry provázely a velmi pomáhaly. Mnohokrát jsem řekl, že nové Základní topografické mapy v měřítkách 1 : 5000 a 1 : 10 000 dlužím panu profesorovi Františku Miklošíkovi. Dokonce jsem se připravoval, že ho po vydání nového státního mapového díla navštívím v Brně. Chtěl jsem se pochlubit a dát mu najevo, že špičková kartografie žije, a že v zásadě navazuje na původní Topografickou mapu v měřítku 1 : 10 000, na jejíž tvorbě se pan profesor významně podílel, a která byla v důsledku politicko-vojenské situace po roce 1968 zničena. Bohužel osud mi nedal šanci, pan profesor zemřel 4. září 2023. Musím také využít Vaší otázky k vyjádření, že jmenovaní profesori byli nejen významnými kartografy, ale i vynikajícími pedagogy a v důsledku svých vysokých morálních a lidských kvalit také ctěnými kamarády všech vojenských geodetů a kartografů bez ohledu na věkové rozdíly. Vychovali desítky i dnes velmi významných osobností české vojenské i civilní kartografie.

Během kariéry, ať už vojenské nebo civilní, jste toho dost procestoval a určitě potkal i řadu dalších zajímavých nebo významných kartografických osobností. Kdo z nich na Vás udělal dojem? Můžete se s námi podělit o nějakou zajímavou historku, na kterou rád vzpomínáte?

Potkal jsem skutečně řadu velmi významných osobností světové geodezie, kartografie a geoinformatiky, a to zejména v rámci mého působení v Armádě České republiky.

K. Brázdil na 22. kartografické konferenci v Liberci v roce 2017, Foto: Archiv TU v Liberci



Dvakrát jsem navštívil ředitele Národní mapovací agentury (NIMA) Spojených států amerických ve Washingtonu, byl jsem ve velmi úzkém, dá se říci přátelském, kontaktu s ředitelkou a s následnými řediteli Vojenské geografické agentury (MGA) Velké Británie a celé řady dalších států. Několikrát jsem měl možnost bilaterálně jednat s panem Jackem Dangermondem, presidentem firmy Esri, kterého si vážím nejen jako špičkového byznysmena, ale jako visionáře, vědce a zejména skromného člověka. V roce 1992 jsem byl na odborném kurzu Esri v Redlands (California) a pan Dangermond mě osobně navštívil na učebně, tak nějak podobně a skromně jako to dělal profesor Srnka v Brně.

Rád vzpomínám na úsměvnou situaci, kdy jsem se poprvé zúčastnil jednání pracovní skupiny Digital Geospatial Information Working Group v Edinburgu. Byl jsem prvním participantem z bývalého východního bloku. Vzal si mne tenkrát na starost podplukovník geografické služby Bundeswehru, Rudy Kant, a s úsměvem mne představil slovy: „Dear colleagues, let me introduce colonel Karel Brázdil from the Czech Republic – this is my former enemy and look, he is quite good and happy boy“. Neuvěřitelné bylo, že Rudy Kant v té době vytvářel Katalog geografických objektů pro ATKIS a já jsem se podílel na tvorbě Katalogu geografických objektů pro DMÚ 25 (Digitální model území 25). Stali jsme se přáteli a několikrát jsem ho navštívil v Euskirchenu a po jeho odchodu do penze i u něj doma. Zázitky jsou na samostatnou knihu.

To by bylo asi zajímavé počtení. Třeba se ho někdy dočkáme jako seriálu na pokračování v našem Zpravodaji. Ted' ale zpět ke kartografické tvorbě. Během svého působení ve Vojenském topografickém ústavu, resp. Vojenském geografickém a hydrometeorologickém úřadu v Dobrušce, a později v Zeměměřičském úřadu jste stál u zrodu nových edic státního mapového díla. Dá se říci, že kam přijdete, tam inovujete. Mě by ovšem zajímalo, jestli se dá na základě Vašich zkušeností nějak porovnat vojenská a civilní kartografie a kartografická tvorba? V čem je stejná nebo naopak jiná?

To rozdělování na vojenskou a civilní kartografii já považuji za přetrvávající setrvačný



Foto: Ing. Josef Knapík

náhled na věc. Proč se ne bavíme o mapách pro obranu, zemědělství, ochranu životního prostředí, krizové řízení, apod. V podstatě jsme si v minulosti nějak terminologicky mapy zaškatulkovali jako civilní a vojenské, tematické či speciální. Myslím, že toto není podstatné. Moderní technologie umožňují vyrábět jakékoliv mapy, a to uzpůsobené jejich účelu či užití. To podstatné je, že potřebujeme mít kvalitní digitální databáze geografických informací. Směřuji k tomu, abych i zde vyzvedl ZABAGED (Základní bázi geografických dat České republiky), která je v současné době bezesporu nejlepší všeobecnou, komplexní a geometricky harmonizovanou geografickou databází z celého území České republiky. Neříkám tím, že je všezahrnující, určitě existuje celá řada dalších geografických informací ve správě jiných státních i nestátních i komerčních organizací, které jsou podstatné pro určitý účel a tím i pro tvorbu určitého kartografického díla, které nejlépe vyhovuje svému účelu.

Asi se zdá, že jsem odpověď na Vaši otázku nějak obešel, ale není tomu tak. Prostě vojenské mapy mají charakter, který nejlépe vyhovuje svému účelu a podmínkám užití a civilní státní mapové dílo má rovněž charakter, který snad nejlépe vyhovuje účelu a podmínkám užití. Od účelu užití se odvíjí

matematicko-kartografické základy, obsah i výrazové prostředky těchto map. Vojenské mapy musí být aliančně standardizované tak, aby byly srozumitelné i zahraničním uživatelům bez znalosti českého jazyka, jsou určeny více pro všeobecnou orientaci a navigaci v terénu, musí být dobře čitelné za šera, jakož i za silného slunečního svitu. Je samozřejmě celá řada dalších atributů, které musí vojenské mapy splňovat, ale to bych musel opsat příslušnou vojenskou normu, tzv. STANAG.

Civilní státní mapové dílo je určeno zejména pro podporu územně orientovaných agend veřejné správy. Je používáno zpravidla v klidném kancelářském prostředí při vytváření nejrůznějších projektů. Venku jsou zpravidla používány za ideálních povětrnostních podmínek a slunečního svitu, protože úředník má zpravidla možnost si práci v terénu naplánovat. Velmi častým požadavkem je, aby základní obsah mapy byl v mírně potlačené barevnosti, aby následně vynikla tematická kresba projektu.

V oboru už se pohybujete řadu let a určitě pečlivě sledujete vývoj a trendy v kartografii. Jaká aktuální témata k řešení vidíte ze svého pohledu? Kam myslíte, že se kartografie posune v dalších letech?

Snažím se na věc nahlížet trochu komplexněji. Důležitým trendem bude zajištění dostupnosti kvalitních geografických dat. Myslím, že v této oblasti vznikají a budou vznikat velmi kvalitní databáze nejrůznějších tematických geografických informací u primárních správců účelových dat, zejména u správců technické infrastruktury. Naším úkolem či cílem bude zajištění integrity ZABAGED s těmito účelovými daty.

V oblasti přímé kartografie předpokládám, že se budou stále více a více uplatňovat technologie s využitím prvků umělé inteligence, zejména při řešení kartografické vizualizace a generalizace. Je také pravděpodobné, že budou vznikat požadavky na tvorbu nejrůznějších tematických map, což bude mít za následek vyhledávání nových kartografických znaků a samozřejmě s tím souvisejících pravidel pro automatizaci tvorby tematických map.

No a dalším aspektem bude vytváření 3D modelů území České republiky a jejich vizu-

alizace. Budu se ale muset zeptat teoretiků, zda se v tomto případě ještě hovoří o kartografii.

To bude určitě bouřlivá diskuze podpořená řadou argumentů pro a proti. Raději se vrátím do klidnějších vod analogových map. Slyšel jsem, že jste vlastníkem některých unikátních kartografických děl. Můžete se čtenářům Zpravodaje ČKS pochlubit?

Možná ano, mám dvě vzácné mapy. Prvním unikátem je Topografická mapa Kyjova v měřítku 1 : 50 000 z edice NATO z období studené války. Tuto mapu jsem získal v roce 1992 jako dar od velitele pracoviště geografické podpory americké divize dislokované v Heidelbergu. Úsměvně bylo, že jsem si o tu mapu nejdříve požádal a pan major mi ji odmítl dát, poněvadž byla utajovaná. Když jsme však odjížděli, přišel k autu a dal mi velkou obálku, ve které byla mapa Kyjova a pohoří Chřiby, odkud pocházím. Jsem přesvědčený, že to je jediný exemplář tohoto mapového díla v České republice. Kopii mapy jsem poskytl Ústřednímu archivu zeměměřičství a katastru v Praze. Druhou mapu jsem dostal v roce 2001 zarámovanou jako osobní dárek od ředitelky Vojenské geografické agentury Velké Británie, paní Maggie Jacobs. Je to mapa válčiště u Náchoda z období Prusko-rakouské války v roce 1866. Zajímavé na ní je, že mapa byla vytvořena 27., 28. a 29. června 1866, přičemž



Karel Brázdil přednáší pro Jacka Dangermonda v Praze v roce 2023, Foto: ARCDATA PRAHA

vlastní bitva u Náchoda se konala 27. června 1866. Mapa tedy byla vytvořena ihned po bitvě. Originál mapy je uložen v archivu MGA v Londýně.

A na závěr odbočím od práce a kartografie. Jak se odraťujete po náročném pracovním týdnu?

Dříve jsem jezdil hodně na lyže do Orlických hor, ale to mne už pomalu opouští. Nyní se věnuji více opravě rodinného domu, a abych udělal radost manželce tak i zahradě. S věkem se prostě koníčky mění. Věnuji

se také tradici malíře Františka Kupky, který se narodil v Opočně pod Orlickými horami, ale své mládí prožil v Dobrušce. Společně s Městem Dobruška jsem zřídil v domě, kde Kupka vyrůstal, vlastivědnou expozici „Dům Františka Kupky“ a ve volném čase expozici udržuji. Pokud čtenáři Zpravodaje ČKS zamíří do Orlických hor, budu nadšený, když expozici navštíví. Visí tam také jedna velmi významná mapa.

Děkuji za rozhovor

Ptal se Přemysl Jindrák

Využijte benefit pro členy ČKS: Fond K



Od založení **Konferenčního fondu ČKS** na konci roku 2022 mají členové Společnosti možnost získat podporu pro vlastní kvalitní výzkum ve všech oblastech kartografie. Touto cestou chce ČKS podpořit své členy v jejich vědeckých a odborných aktivitách. Pravidla Konferenčního fondu ČKS jsou uvedena na webu ČKS - <https://www.cartography.cz/fond-k/>. Žádosti o čerpání se shromažďují vždy k 15. lednu a 15. červnu.

Pro rok 2024 schválil Výbor ČKS výši Konferenčního fondu **30.000,- Kč**. Neváhejte využít Fond K pro účast na aktivitách ČKS a ICA. Například pro aktivní účast na konferenci **EuroCarto2024**, která se bude konat ve Vídni v září tohoto roku - <https://eurocarto2024.org/>.

Vít Voženílek

Kartografické projekty

– představte své aktivity členům ČKS



Jak bylo oznámeno ve Zpravodaji 4/2022, ČKS zavedla na svých webových stránkách samostatnou záložku „Projekty členů“ – <https://www.cartography.cz/projekty-clenu/>, kde mohou individuální, kolektivní i čestní členové umístit krátký popis kartografických výstupů svých projektů a odkazy na ně.

Řešíte zajímavý kartografický projekt? Chcete informovat o výsledcích svých projektů? Hledáte spolupracovníky pro své projekty? Chcete členům ČKS představit kartografické výstupy svých projektů? Zveřejněním odkazů na projektové webové stránky se všichni členové ČKS dozvědí o zajímavých a mnohdy obtížně dostupných kartografických dílech.

Zájemci o uveřejnění svých projektových výstupů, kontaktujte V. Voženílkou na adrese vit.vozenilek@upol.cz.

Vít Voženílek

80 let mých setkávání s mapami

Doc. Ing. Jiří Šíma, CSc.

Tímto příspěvkem reaguji na výzvu prof. Víta Voženílkou čestným členům České kartografické společnosti, aby napsali o svých zkušenostech a zážitcích z jejich, převážně již dlouholetého, života a odborného působení. Nečekám na nejbližší kulaté životní výročí (90 let v roce 2026), pokud se ho dožiji v potřebné duševní i tělesné svěžesti, ale mých letošních 88 let je také zajímavým číslem pro podobné úvahy.



Foto: Archiv TU v Liberci

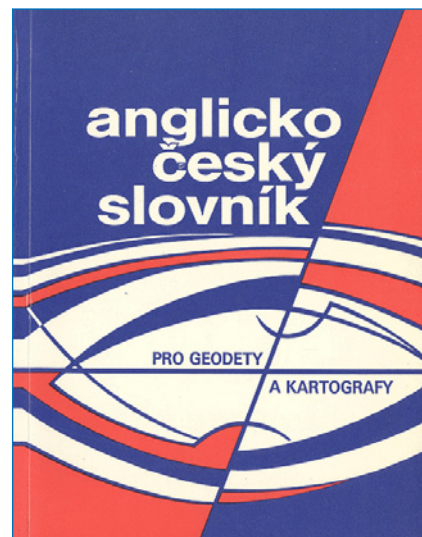
S mapami jsem se poprvé setkal v 8 letech, kdy mě rodiče obdarovali o vánocích **Atlasem světa** z nakladatelství Melantrich. Brzy jsem jej téměř celý pokreslil mnou plánovanými cestami kolem světa i do zemí, o kterých jsem četl v desítkách cestopisů z otcovy knihovny namísto ohmataných rodokapsů nebo časopisu Puntá a čtyřlístek, jak to dělali spolužáci a spolužačky z obecné školy v Praze Braníku. Zdrojem geografických jmen byly pro mě jízdní řády z Protektorátu Čechy a Morava, kde jména železničních stanic a jejich pořadí na mnoha tratích jsem znal nazpaměť. Oba koníčky pak často vyústily do „tvorby“ železničních map s plochami lesů a sídel i během vyučování, zatímco ostatní spolužáci hráli piškvorky.

V závěru studia na tehdejší Jednotné škole jsem pak sdělil pedagogické poradkyni pro volbu povolání, že chci kreslit **železniční mapy**. Doporučila mně, abych se nejprve vyučil strojním zámečnickem, pak přihlásil do železniční průmyslovky v České Třebové nebo ve Valticích a dále se uvidí. Tomuto doporučení učinili přítrž rodiče a rozhodli, že půjdu na gymnázium a pak se uvidí. Rozhodujícím momentem pro mou další životní dráhu byla četba knihy Josefa Honse „Pojďte s námi měřit zeměkoulí“. Po maturitě v roce 1953 jsem se proto přihlásil ke studiu na právě zřízené Zeměměřické fakultě ČVUT v Praze. Tam se stala mým nejoblíbenějším místem fotogrammetrická laboratoř, kde jsem jako pomocná vědecká síla trávil mnoho času a fotogrammetrii si natolik oblíbil, že se stala oborem mé diplomové práce i dalšího působení „na umístěnkou“ ve fotogrammetrickém oddělení Geodetického a topografického ústavu v Praze.

Hlavní činností fotogrammetrického oddělení bylo stereofotogrammetrické vyhodnocování leteckých měřických snímků pro tvorbu **Topografické mapy 1 : 10 000**. V roce 1961 jsem zde také vytvořil první mapové listy **Technickohospodářské mapy 1 : 1000** v lokalitě Frýdlant v Čechách v číselné formě, které pak byly graficky zobrazeny na prototypu děrnoštítkového automatického koordinátografu Dr. Války. V letech 1967–1980 jsem byl vědeckým pracovníkem ve Výzkumném ústavu geodetickém, topografickém a kartografickém a tam vytvořil a prakticky ověřil technologie tvorby **Základní mapy závodu** a **Základní mapy sídlišť v měřítku 1 : 500**.

V období let 1981–1990 jsem jako pracovník provozního výzkumu Geodetického a kartografického podniku v Praze vytvořil, mimo jiné, i technologii aktualizace **Základní mapy ČR 1 : 50 000**, využívající data z kosmických fotografických snímků sovětské proveniencí.

Od roku 1990 jsem již působil ve vedoucích



funkcích, nejprve jako ředitel Zeměměřického ústavu a v letech 1993–2001 jako předseda Českého úřadu zeměměřického a katastrálního. Podporoval jsem vytvoření **Základní báze geografických dat (ZABAGED)** a digitalizaci **Základní mapy ČR 1:10 000** v rastrové i vektorové formě. V roce 1998 byla zahájena periodická tvorba **Ortofota ČR**, nejprve ve tříletém intervalu, později ve dvouletém na celém státním území, a to s rozlišením od 0,50 m na zemi až 0,125 m na zemi v roce 2021.

Již jako důchodce – pedagog na Západočeské univerzitě v Plzni – jsem se věnoval v letech 2002–2011 průzkumu dosažené absolutní polohové přesnosti Ortofota ČR, a poté – v občasných službách pro Zeměměřický úřad – i metodice a ověření přesnosti **Digitálního modelu 4. a 5. generace (DMR-4G, DMR-5G)** a **Digitálního modelu povrchu 1. generace (DMP-1G)**, vzniklých zpracováním dat z leteckého laserového skenování celého území ČR v letech 2010–2013. Zatím poslední akcí této povahy v rámci Zeměměřického úřadu bylo ověření obsahu, aktuálnosti a kvality 1. vydání nové **Základní topografické mapy 1 : 5000**, a to na vzorku 65 mapových listů ze všech krajů České republiky v roce 2023.

S různými mapami území ČR – v současné době především na monitoru počítače – se setkávám velmi často a jsem docela pyšný na jejich technickou, obsahovou, aktuální i estetickou úroveň.

Doc. Ing. Jiří Šíma, CSc.,
čestný člen České kartografické společnosti

20. historickogeografická konference

Historická geografie – vývoj, trendy a reflexe

Dne 24. ledna 2024 se ve Velké geologické posluchárně na Albertově uskutečnil již 20. ročník tradiční historickogeografické konference. Letošní ročník byl pojat jako bilanční setkání odborníků, které sloužilo k reflexi vývoje a současných trendů v oblasti historické geografie. Konference s podnázvem „Historická geografie – vývoj, trendy a reflexe“ přilákala široké spektrum účastníků, včetně významných odborníků z České republiky a ze Slovenska. Přednášky a příspěvky, které se na konferenci objevily, pokrývaly široký záběr témat, od proměn v metodologii a teorii historické geografie až po konkrétní případové studie, které ilustrovaly vývoj disciplíny v průběhu posledních dekád.

Jedním z vrcholů konference byla panelová diskuse s názvem „Historická geografie očima pamětníků a současníků“, kterou moderoval prezident České geografické společnosti doc. Pavel Chromý. Diskuse nabídla jedinečnou příležitost slyšet osobní zkušenosti a perspektivy těch, kteří se podíleli na formování historické geografie jako vědního



Foto: Zdeněk Stachoň

oboru. Zvláštní pozornost byla věnována roli, kterou historická geografie hraje v současném vědeckém a společenském diskurzu, a výzvam, kterým čelí v digitálním věku. Panelové diskuse se zúčastnili i členové České kartografické společnosti, prof. Eva Semotánová a prof. Jiří Cajthaml, kteří přispěli svými postřehy o propojení historické geografie s kartografií a jejich vzájemném obohacování.

Konference tak představovala nejen prostor pro prezentaci nejnovějších výzkumů a myšlenek v oblasti historické geografie, ale také platformu pro budování mostů mezi generacemi vědců a pro diskusi o budoucím směřování tohoto dynamického a stále se vyvíjejícího oboru.

Zdeněk Stachoň

Anketa o nejzajímavější kartografický produkt

Na základě podnětu Ing. Petra Skály ze členské schůze konané 5. 9. 2023 výbor ČKS vyzývá členskou základnu k zamyšlení se nad touto iniciativou a současně hledá z jejich řad organizátora nové „Ankety o nejzajímavější kartografický produkt“.

Výbor ČKS očekává zorganizování ankety s následujícími parametry:

- ankety se budou moci zúčastnit všichni členové ČKS pomocí online přístupu
 - organizátor definuje pravidla pro přihlášení produktů do ankety vydavateli
 - organizátor ve spolupráci s přihlášenými zajistí dostatečnou obrazovou dokumentaci kartografických děl přihlášených do ankety
 - organizátor zajistí, aby nemohlo dojít k šíření kopií kartografických děl a dodržení autorských práv
 - organizátor zajistí bezpečný a anonymní systém pro hlasování
- Své náměty je možné zasílat kterémukoliv členovi výboru ČKS s preferencí jejího prezidenta - vaclav.talhofer@unob.cz.

Náměty prosím zasílejte do konce dubna 2024.

Václav Talhofer

9th International Conference on Cartography & GIS

Ve dnech 16.–21. června se uskuteční v Nesebaru (Bulharsko) již devátý ročník mezinárodní konference Kartografie a GIS (9th International Conference on Cartography & GIS). V rámci konference se mimo jiné uskuteční jednání tří komisí Mezinárodní kartografické asociace (ICA), a to Commission on Cartography and Children, chair - Silvia Marinova, Commission on Cartography in Early Warning and Crisis Management, co-chairs Shen Jie and Christophe Lienert, Commission on Maps and the Internet, chair - Otakar Čerba. Dále se uskuteční také seminář Seminar on Disaster Risk Reduction a plenární sekce Mezinárodní společnosti pro Digital Earth (ISDE) s názvem Digital Earth: Geospatial Sources, Technologies and Visualization.

Termíny pro přihlášení a další důležité informace naleznete na webu konference: <https://iccgis2024.cartography-gis.com/>



Z. Stachoň

Osmý ročník mapové soutěže vyhlášen

Na Zeměpisné olympiádě se opět sejdou nejmladší kartografické naděje

Na podzim byl vyhlášen nový ročník již tradiční soutěže pořádané jako společná akce ČKS a organizátorů Zeměpisné olympiády. Hlavním cílem soutěže je přispívat k popularizaci kartografie prostřednictvím rozvíjení mapových dovedností a kreativity u žáků vyššího stupně základních škol, odpovídajících ročníků víceletých gymnázií a středních škol.

Mapu do soutěže může přihlásit jednotlivec nebo i kolektiv autorů; podmínkou je, že se autor/autoři zúčastní alespoň školního kola Zeměpisné olympiády. Očekává se originální přístup ke znázornění zajímavého tématu, s tím, že hodnocen je spíše nápad než jen snaha o formálně dokonalé napodobování profesionálních map. Mapy lze odevzdat v papírové či digitální podobě. Použití počítačů pro tvorbu mapy není zakázáno, ale

ručně kreslené mapy významně převažují. Novinkou letošního ročníku je možnost přihlásit i mapovou aplikaci. O tuto možnost projeví zájem vyučující ze středních škol.

Přihlašování probíhá nově přes webový formulář, s tím, že soutěžící si mohou vybrat způsob doručení mapy pořadatelům (v elektronické podobě, v analogové podobě poštou či – zejména pro pražské soutěžící – je možnost donést mapu osobně).

Mapy přihlášené do soutěže hodnotí skupina geografů a kartografů z hlediska originality a náročnosti tématu/nápadu z pohledu kartografa a geografické relevantnosti tématu a hloubky jeho zpracování. Při hodnocení je zohledněn věk soutěžících, a to v závislosti na počtu přihlášených map buď rozdělením

www.zemepisnaolympiada.cz

**Zeměpisná
olympiáda
Česko**



soutěžících podle věkových kategorií, nebo je věk zohledněn přímo při hodnocení díla.

Autoři nejlepších map jsou pozváni na prezenční finále, které se koná v rámci národního kola Zeměpisné olympiády. Letos proběhne 26. dubna. Soutěžící zde před odbornou porotou své dílo podrobněji představí, a i na základě prezentace jsou určeni celkoví vítězové soutěže. Součástí finále je také **soutěž Map Populi**, o jejímž vítězi rozhodují hlasováním účastníci celostátního kola Zeměpisné olympiády, jejich pedagogický doprovod a další odborníci z řad vysokoškolských pedagogů geografie a kartografie. V této soutěži může vyhrát i účastník, který nepostoupil do finále.

Všichni vítězové jsou na slavnostním vyhlášení výsledků odměněni diplomem a zajímavými a hodnotnými cenami s kartografickou tematickou, které financuje ČKS. Podrobnější informace o soutěži s odkazem na aktuální pravidla, soutěžní mapy z minulých ročníků a vítěze naleznete na [webu ČKS](http://webu.ČKS). První soutěžní mapy nám již dorazily. Informace o výsledcích letošního ročníku soutěže přineseme v některém z dalších čísel Zpravodaje ČKS.

*Za organizátory soutěže
Jakub Lysák*



Foto: Archiv Zeměpisné olympiády

Pozor! NOVÝ ÚČET ČKS

ČKS má nový účet pro **platbu členských příspěvků** – 2102771112/2010 (Fio banka). I když starý účet u ČSOB stále funguje, preferujeme používat účet nový. Nezapomeňte, že výše ročního členského příspěvku pro individuálního člena je **nově minimálně 500,- Kč**.

Pro pohodlnější platbu příspěvku využijte QR kód vpravo.



Kognice a umělý život

Central Europe Conference on Eye-tracking – registrace spuštěna

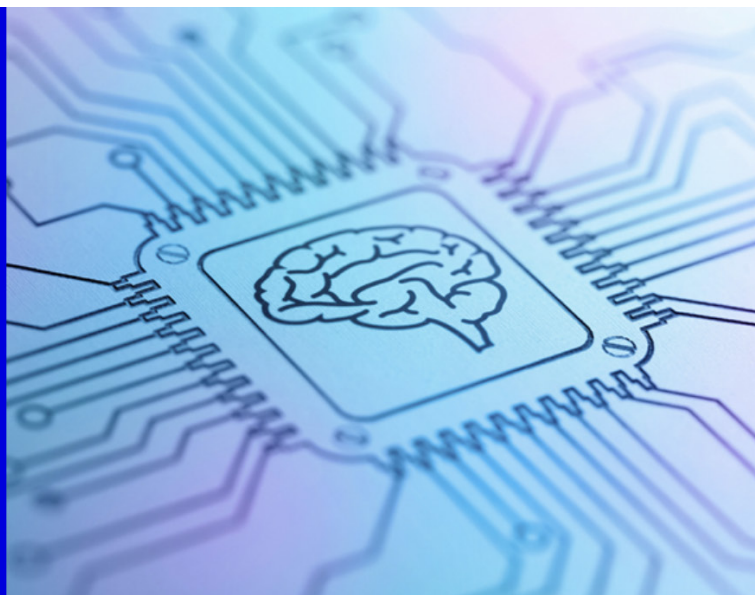
Ve dnech **15. 5. až 17. 5. 2024** se v Olomouci uskuteční další ročník tradiční konference Kognice a umělý život 2024. Cílem této konference je poskytnout prostor, kde mohou účastníci otevřeně diskutovat, vyměňovat si poznatky a společně rozvíjet své znalosti.

Registrace příspěvků již byla spuštěna na stránkách konference: <https://cal-cece.eu>

Stanislav Popelka, Čeněk Šašínska

22nd Cognition and Artificial Life Conference (CAL)

The Cognition and Artificial Life conference is a well-established scientific interdisciplinary event with more than 20-year tradition. It creates a space for the presentation of the work of experts interested in various aspects and methods of cognition research, whether in living or artificial systems. Contributions from relevant cognitive disciplines such as cognitive psychology, artificial intelligence, neuroscience, linguistics, philosophy, cognitive anthropology, and others are welcome.



MÁ VLAST

- ♪ **Jak vypadají místa symbolizující český národ očima kartografů?**
- ♪ **Dá se představit symfonický cyklus Bedřicha Smetany také jinak než hudebně?**

Prohlížejte od března ve výstavním prostoru na hale budovy zeměměřických a katastrálních úřadů v Praze 8 - Kobylisích.

Již brzy také online společně s dalšími výstavami na:

<https://ags.cuzk.cz/vystavy/>

V případě zájmu je možné po dohodě výstavy zapůjčit. Kontakt: ZU-obchod@cuzk.cz



Mobilní aplikace CBS MAP Explorer propojí papírovou mapu s digitálním světem

Společnost CBS spol, s.r.o., která vlastní kartografické nakladatelství VKÚ Harmanec, přišla s novou mobilní aplikací nazvanou CBS Map Explorer. Tato aplikace výrazně zlepšuje používání papírových map tím, že přidává další funkce.



Co přesně je CBS Map Explorer?

Je to mobilní aplikace, která nabízí moderní přístup k plánování výletů pro ty, kdo rádi používají papírové mapy. Aplikace promění běžnou papírovou mapu v interaktivní nástroj, který uživatelům umožňuje získávat okamžité informace o zajímavých místech v okolí.

Aplikace je určena pro turisty a cestovatele, kteří chtějí znát zajímavosti na své cestě. I když papírové mapy mají své výhody, například to, že je můžete rozložit na stůl,

nemohou vám samy o sobě říct, co je v okolí zajímavého. S aplikací CBS Map Explorer to jde jednoduše: stačí přejíždět telefonem po mapě a aplikace vám ukáže zajímavosti, jako jsou přírodní a turistické atrakce, památky, muzea a další, přímo na obrazovce telefonu. Po kliknutí na nějaké místo se zobrazí fotografie, popis a další informace. Aplikace umožňuje i filtrování míst podle zájmů.

Stačí naskenovat čárový kód na kompatibilní papírové mapě a můžete začít s objevováním. Papírová mapa vám ukáže, kde se něco nachází, a CBS Map Explorer vám prozradí, co to je.

Navíc, od loňského roku je součástí skupiny CBS GROUP i české kartografické vydavatelství SHOCart, takže od letošního roku budou jejich aktualizované mapy v měřítku 1 : 40 000 dostupné také v aplikaci CBS Map

Explorer, což znamená, že turisté a cyklisté se mohou těšit na ještě lepší plánování výletů s pomocí rozšířené reality.

Ilustrační video používání aplikace MAP Explorer:



Více o aplikaci se dozvíte na webu www.cbsmapexplorer.com

Mgr. Edita Procházková

CBS MAP EXPLORER
UDĚLEJ ZE SVÉ PAPIROVÉ MAPY
JEDEN VELKÝ INTERAKTIVNÍ DISPLEJ

Kartografie Praha slaví 70

Prvopočátky nakladatelství sahají do roku 1954, kdy byl na základě vládního nařízení č. 1/1954 Sb. zřízen k 1. 1. 1954 Kartografický a reprodukční ústav v Praze. Krátkou procházku 70letou historií nyní nabízíme všem čtenářům Zpravodaje.

Nejvyšší sovět SSSR předal poloostrov Krym do správy Ukrajinské SSR.	1954	1954–1969 Kartografický a reprodukční ústav v Praze ředitel (1954–1969): Josef Bařka	1954–1965 Ústřední správa geodézie a kartografie, kartografický odbor vedoucí (1954–1958): Antonín Koláčný vedoucí (1958–1966): Jaroslav Kouba
Počítačový vědec Ted Nelson poprvé použil slovo hypertext.	1965	1966–1969 Kartografické nakladatelství v Praze n.p. ředitel (1966–1969): Karel Pecka	
Apollo 11 - 20. 7. první přistání člověka na Měsíci, Neil Armstrong, Buzz Aldrin, Michael Collins.	1969	1970–1982 Kartografie Praha, n.p. ředitel (1970–1971): Josef Bařka ředitel (1972–1977): Adolf Chmelař ředitelka (1977–1982): Drahomíra Jořtová	
Thor Heyerdahl dokázal, že plavba mezi severní Afrikou a Karibikem je možná s použitím starověkých metod – doplul, na člunu Ra II z papyru, z Maroka do Barbadosu.	1970	1983–1988 Geodetický a kartografický podnik v Praze n.p. ředitel (1983–1986): Dimitrij Gebauer ředitel (1987–1988): Miroslav Mikšovský	
Do prodeje se dostal Commodore 64, 8 bitový domácí počítač. Stal se nejprodávanějším osobním počítačem všech dob.	1982	1988–1990 Geodetický a kartografický podnik v Praze s.p. ředitel (1988–1990): Miroslav Mikšovský	
Jarmila Kratochvílová zaběhla v Mnichově dodnes platný světový rekord na 800 metrů, činí 1:53,28 minut.	1983	1991–1992 Kartografie Praha s.p. ředitel (1991–1992): Jiří Kučera	
Ve 20. století byl 1988 rokem, jenž potřeboval k zápisu nejvíce římských číslic: MCMLXXXVIII.	1988	1992–2024 Kartografie PRAHA, a.s. ředitel (1992–1997): Jiří Kučera ředitel (1998–1999): Petr Hruška ředitel (2000–2002): Robert Tůma ředitel (2002–2005): Vít Štěpánek ředitel (2005–2007): Pavel Červinka ředitel (2007–2008): Vít Štěpánek ředitelka (2009–2018): Milada Svobodová ředitel (2018–2023): Jan Ptáček ředitel (2024–): Vít Mikyska	
Rok 1990 byl rokem velkých změn: došlo k opětovnému sjednocení Německa, vznikl jednotný Jemen, osamostatnily se Litva, Lotyšsko, Estonsko a Namibie, byl zahájen projekt výzkumu lidského genomu, vypuštěn byl Hubbleův vesmírný dalekohled, Nelson Mandela byl propuštěn z vězení a Margaret Thatcherová po 11 letech rezignovala na funkci ministerské předsedkyně Spojeného království.	1990		
Československo se stalo druhou zemí východní Evropy, která opustila plánované hospodářství.	1991		
Junko Tabei vystoupila na Puncak Jaya, čímž se stala první ženou historie, která zdolala nejvyšší vrcholy všech sedmi kontinentů.	1992		
Rok 1998 začal ve čtvrtek.	1998		
K překvapení mnohých, 1. ledna 2000 nezačalo 21. století.	2000		
Švýcarsko se stalo 191. členem OSN.	2002		
Byla objevena Eris, největší trpasličí planeta sluneční soustavy.	2005		
Konec doby zemědělské - poprvé žilo na celém světě více lidí ve městech než na venkově.	2007		
Jóhanna Sigurđardóttir byla jmenována ministerskou předsedkyní Islandu. Tímto se stala prvním předsedou vlády, otevřené se hlasící k lesbické orientaci.	2009		
Česko oslavilo 100 let od vzniku Československa.	2018		
Prodeje digitálně zpracovaného Školního atlasu světa z roku 2004 překročí hranici 1 000 000 ks.	2024		

Vyšlo (nejen) pro kartografy - vybíráme z obsahů

Cartographica, Volume 58, Issue 4, 2023

Kunkel Matthew

Indigenous Geographic Knowledge and William Clark's 1814 Master Map of the West

Chauca Roberto

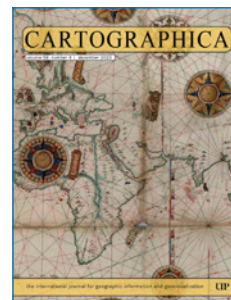
The Image of Precision: The Case of the Longitudinal Amazon

Padilla Arely Romero, Storie Joni, Storie Christopher David, Herrera José Manuel Espinosa

Urbanization in the Mexico City Metropolitan Area 1900–2020: Urban Dynamics and Driving Factors

Altafini Diego, Andrea da Costa Braga, Ugalde Cláudio

Mapping Urban Flood-Prone Areas' Spatial Structure and Their Tendencies of Change: A Network Study for Brazil's Porto Alegre Metropolitan Region



Geodetický a kartografický obzor, Ročník 69 (111), číslo 12, 2023

Leitmannová, K.–Gálová, L. .

Slovensko už má digitálny model reliéfu z celého územia

Geodetický a kartografický obzor, Ročník 70 (112), číslo 1, 2024

Mužík, F.

Využití herního enginu Unity pro vizualizaci zaniklé obce Zhůří v rozšířené realitě



International Journal of Cartography, Volume 9, Issue 3, 2023

Krzysztof Pokonieczny & Wojciech Dawid

The application of artificial neural networks for the generalisation of military passability maps

Nina Polous

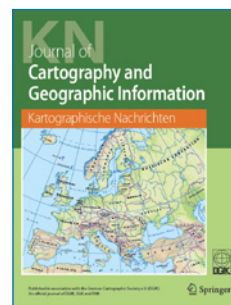
Smart Cartography: representing complex geographical reality of 21st century

László Zentai

History of orienteering maps: in the light of the evolution of survey and reproduction techniques

José Jesús Reyes Nunez

The presence of geoinformatics in Hungarian secondary education



Kartographische Nachrichten - Journal of Cartography and Geographic Information, Volume 73, Issue 4, 2023

Dennis Edler

Where Is the Current Research on Theoretical Cartography?

Helge Olberding, Mark Vetter

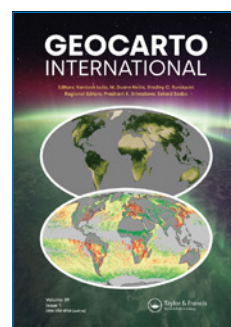
Dynamic 3D-Cartographic Symbols for VR Geovisualizations

Peter Jordan

Adequate Minority Place-Name Representation on Topographic Maps

Johannes Moser, Fabian Wenner, Alain L'Hostis

Visualising Transformations of Geographical Time-Space by Transport Systems. The Case of Germany, 1990–2020



Geocarto International, Volume 39, Issue 1, 2024

Gemeda Terfassa Fida, Bernard Nuoleyeng Baatuwue & Hamza Issifu

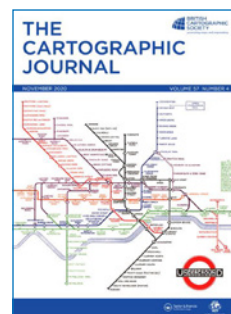
Potential impact of future land use/cover dynamics on the habitat quality of the Yayo Coffee Forest Biosphere Reserve, southwestern Ethiopia

Qing Zhong, Mamattursun Eziz, Mireguli Ainiwaer, Rukeya Sawut & Maorui Hou

Hyperspectral estimation of mercury content of soil in Oasis city in arid zones of China

Chih-Hong Huang, Ching-Hsun Wang & Shih-Han Chen

Quantifying influence of rainfall events on outdoor thermal comfort in subtropical dense urban areas



Další zdroje informací

- [Imago Mundi](#)
- [Cartographic Perspectives](#)
- [Cartography and Geographic Information Science](#)
- [The Cartographic Journal](#)
- [Kartografické listy](#)
- [e-Perimetron](#)
- [Journal of Map & Geography Libraries](#)

Jiří Cajthaml

JUBILANTI ČKS V ROCE 2024

80 let

Ing. Petr BUCHAR, CSc., *čestný člen ČKS*

70 let

Ing. Petr SKÁLA

65 let

Ing. Jaroslava BOŘKOVCOVÁ
doc. RNDr. Dagmar KUSENDOVÁ, CSc.

50 let

Mgr. Milan BOŘÍK, Ph.D.
Mgr. Vilém PETRUNČÍK
Ing. Markéta POTŮČKOVÁ, Ph.D.
Mgr. Klára SEVERÝNOVÁ POPKOVÁ, Ph.D.
Mgr. Jiří ŠMÍDA, Ph.D.
doc. RNDr. Přemysl ŠTYCH, Ph.D.

45 let

Ing. Přemysl JINDRÁK
doc. Mgr. Čeněk ŠAŠINKA, Ph.D.

40 let

Ing. Tomáš JANATA, Ph.D.
Ing. Darina KRATOCHVÍLOVÁ
Mgr. Radim LÍSKOVEC
RNDr. Stanislav POPELKA, Ph.D.
Ing. Pavel SEEMANN, Ph.D.
Ing. Klára VACKOVÁ, Ph.D.

Čestní členové ČKS oslaví

72 let prof. PhDr. Eva SEMOTANOVÁ, DrSc.
73 let RNDr. Ladislav PLÁNKA, CSc.
76 let prof. RNDr. Milan KONEČNÝ, CSc.
88 let doc. Ing. Jiří ŠÍMA, CSc.
91 let Ing. Jiří ROHLÍK
92 let doc. Ing. Miroslav MIKŠOVSKÝ, CSc.
98 let prof. Ing. Erhart SRNKA, DrSc.

*Srdečně
blahopřejeme!*



Úprava webu ČKS

Web ČKS prodělal malé změny, které určitě přispějí k lepší informovanosti všech členů Společnosti. Nově jsou vytvořeny v hlavní nabídce dvě záložky. První KONFERENCE obsahuje stránky kartografických konferencí, Kartografických dnů Olomouc, semináře Kartovýročí a další podpůrné informace. Druhá záložka SOUTĚŽE obsahuje stránky Mapy roku, soutěže dětské kresby Barbary Petchenik a kartografické soutěže při Zeměpisné olympiádě. Obsah stávajících i nových stránek průběžně doplňujeme a aktualizujeme. Kdokoli, kdo má fotografie či jiné doplňující informace, může je poslat přímo správci webu dr. Nétkovi na adresu rostislav.netek@upol.cz.

Vít Voženílek



CHYBÍ VÁM TU NĚJAKÁ ZPRÁVA?

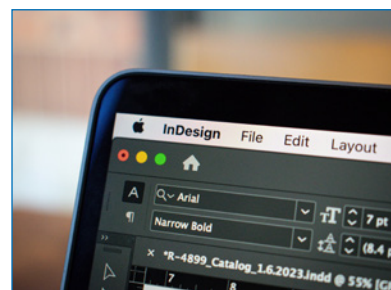
Pokud pořádáte akci se zaměřením na kartografii, geoinformatiku a příbuzné obory, dejte nám o ní vědět. **Rádi uveřejníme pozvánku i s podrobnějšími informacemi.** Stačí poslat informaci na e-mail vit.vozenilek@upol.cz.

Děkujeme!

LIBÍ SE VÁM ZPRAVODAJ?

CHTĚLI BYSTE SE PODÍLET NA JEHO PŘÍPRAVĚ?

Ozvěte se na e-mail honza.ptacek@gmail.com a určitě najdeme cestu, jak vás do jeho přípravy zapojit. Znalost grafiky a DTP výhodou.



INFORMACE DO ZPRAVODAJE ČKS

Máte zajímavé zprávy z oboru, které by měly mít své místo ve Zpravodaji ČKS? Kontaktujte, prosím, členy redakce na níže uvedených adresách a domluvte se na požadovaném rozsahu a formě. Rádi uveřejníme pozvánky, reportáže z proběhlých akcí, informace o zajímavém dění v oboru a informace o členech a aktivitách ČKS.

Redakční rada

prof. Ing. Václav Talhofer, CSc. (vaclav.talhofer@unob.cz) *odpovědný redaktor*,
Mgr. Jan Ptáček (honza.ptacek@gmail.com) *výkonný a technický redaktor*,
prof. RNDr. Vít Voženílek, CSc. (vit.vozenilek@upol.cz), Ing. Růžena Zimová, Ph.D. (zimova@fsv.cvut.cz),
prof. Ing. Jiří Cajthaml, Ph.D., doc. Ing. et Mgr. Otakar Čerba, Ph.D., Ing. Přemysl Jindrák,
doc. Mgr. Bc. Zdeněk Stachoň, Ph.D., RNDr. Alena Vondráková, Ph.D., LL.M.

Fotografie a obrázky

ARCDATA PRAHA, Arthur V. on Unsplash, Creative Business Studio, Ing. Josef Kvapík, Petr Novák, Zdeněk Stachoň, Kelsey Todd on Unsplash, Archiv Technické univerzity v Liberci, Archiv Zeměpisné olympiády

ISSN 2571-4708 (print), ISSN 2571-4716 (online)