

ZPRAVODAJ



MAPA ROKU 2021

odborná soutěž

Česká kartografická společnost

Informace k soutěži Mapa roku
a pozvánka na slavnostní vyhlášení

• 3–9 •



Udělení čestného členství ČKS prof. Evě Semotanové
a přání k životnímu jubileu doc. Miroslavu Mikšovskému

• 10 •



Rozhovor s majitelem
CBS Nakladatelství

• 11 •



Nový kolektivní člen ČKS
Plan4all

• 13 •



Nový kolektivní člen ČKS
VGHMÚř

• 14 •



Pozvánka na výstavu
v Praze

• 17 •



Mapové pomůcky
pro ukrajinské děti

• 18 •



Soutěž O nejlepší mapu
na geografické téma

• 19 •

Slovo prezidenta ČKS

Vážené členky a vážení členové České kartografické společnosti!

Konec února výrazně narušil optimistické vyhlídky na návrat života lidí do normálu. A to i přes to, že epidemie covidu začala zase ustupovat a s jejím ústupem se postupně ruší některá nepříjemná opatření, která nám zabraňovala vést obyčejný život. Optimistické vyhlídky však nám, ale i celému světu, narušila armáda Ruské federace, která vstoupila na území suverénní Ukrajiny, aby tam sjednala pořádek a vytvořila předpoklady ke změně vlády, která by měla respektovat zájmy stávajících vládců v Kremlu. Myslím, že **dopady války na náš život cítí všichni z nás**. Ale dopady na život nevinných lidí, které tato nevyhlášená válka vyhnala a vyhání z jejich domovů nebo často trosek jejich domovů, jsou naprosto nesrovnatelné s dopady na nás. Nechci zde však hodnotit tuto válku a její dopady. Pravdivých i nepravdivých informací o nich jsou plné sdělovací prostředky, plný internet i sociální sítě a bohužel se každý z nás může k těmto informacím dostat. Chtěl bych ale poukázat na význam map v tomto konfliktu.

12. března 2022 vystoupil v **České televizi v rámci Studia 24 prof. Vít Voženílek** a spolu s moderátorem Ing. Danielem Stachem diskutovali o významu map ve válečném konfliktu a v politice. Opět se ukázalo, že zneužívání map pro politické cíle je stále používáno a kniha Marka Monmoniera „Proč mapy lžou“ je stále

aktuální. I když v současné situaci by bylo bývalo vhodnější v českém překladu originálního názvu „How to Lie with Maps“ použít přesnější vyjádření, tedy „Jak lže mapami lhát“. Nakonec i ve zmiňovaném pořadu pánové ukázali příklady zneužívání map hitlerovským Německem před druhou světovou válkou, stejně jako „nepochopení“ obsahu map některými politickými představiteli, například při zobrazování sporných území. Na druhou stranu tento konflikt přitáhl k mapám hodně lidí, kteří sledují, jak se vyvíjí situace na Ukrajině.

Ale nejen situace na Ukrajině přitahuje zraky běžných občanů. Prohlubující se sucho na našem území přiděluje vrásky na čelech zemědělců, ale i zahrádkářů. A tak opět sledujeme, jak se na **mapách** půdní vlhkosti mění optimistická modrá barva na žlutou a pesimistickou červenou a jak se na prognostických mapách Českého hydrometeorologického ústavu neobjevuje optimistická modrá, která by signalizovala srážky. Větru a dešti asi neporučíme, ale alespoň si můžeme říct, že tematická kartografie má svůj význam a ve spojení s animacemi může umožnit zlepšení nálady, když uvidíme, že se červená mění na žlutou a modrou, nebo naopak nám náladu kazí, když červená nabývá temnějších tónů.

Když jsem u těch spíše **smutnějších zpráv**, tak ještě přidám dvě další, které patří k těm nejsmutnějším. 4. května nás opustil

dlouholetý ředitel VÚGTK, v.v.i. **Ing. Václav Slaboch, CSc.**, kterého jsme mnozí znali jako neúnavného propagátora rozvoje vědy v oblasti zeměměřičství. Velkou měrou se podílel na vzniku Terminologického slovníku zeměměřičství a katastru nemovitostí a do posledních chvil byl jedním z velice aktivních členů Terminologické komise. A o několik dní později, 13. května, ho následoval bývalý náčelník Vojenského zeměpisného ústavu a zakladatel společnosti TOPOGRAF plukovník v. v. **Ing. Bohuslav Haltmar**, kterého si mnozí pamatujeme jako aktivního vystupujícího na odborných akcích naší společnosti. Myslím, že většině z nás budou oba dva pánové velice chybět a budeme postrádat jejich odborné i osobní názory. Čest jejich památce.

Vážené kolegyně, vážení kolegové, i přesto, že předchozí řádky nejsou zrovna moc optimistické, tak vám všem přeji, abyste se jimi nedali odradit od zájmu o kartografii a ve svých dílech používali zejména tu optimistickou modrou. Ale také, abyste se svými mapami vyjadřovali objektivně a nepodléhali jakýmkoliv tlakům zvenčí na „úpravy“ jejich obsahu. A také vám všem přeji **hezké jarní dny**.

Václav Talhofer

prezident České kartografické společnosti

POZVÁNKA NA KONFERENCI GEOKARTO 2022

V termínu **8.–9. září 2022** se v prostorách Přírodovědecké fakulty Univerzity Komenského v Bratislavě uskuteční konference **GeoKARTO 2022**. Konferenci organizuje každé dva roky Kartografická společnost Slovenska, letos to bude především ve spolupráci s Katedrou fyzické geografie a geoinformatiky Přírodovědecké fakulty Univerzity Komenského v Bratislavě.

Mezi **tematické okruhy** patří:

1. Teória kartografie, geoinformatiky a geodézie
2. Tvorba, vydávanie, používanie máp a atlasov
3. Mapovanie a zber dát pre GIS
4. Štandardizácia, infraštruktúra, metadáta, geodatabázy

5. Open-source GIS a otvorený digitálny obsah
6. Webová kartografia, geovizualizácia a publikovanie geodát
7. Dial'kový prieskum Zeme a spracovanie obrazu vo vzťahu k tvorbe tematických máp
8. Informačné systémy o území a kataster
9. Geopriestorové analýzy a modelovanie
10. Historické a staré mapy
11. Vzdelávanie a prax

Účastníci konferencie mohou přispět do konferenčního sborníku abstraktem v rozsahu jedné normostrany. Vybrané

příspěvky budou publikovány v časopise **Kartografické listy**.

Termín pro přihlášení abstraktů byl prodloužen do **15. června 2022**, zaslání článků do časopisu Kartografické listy je možné v termínu do 30. září 2022. Úhrada účastnického poplatku a registrace účastníků probíhají do **31. 8. 2022**.

Mezi možné způsoby aktivní účasti patří tradičně přednáška nebo poster. Součástí programu bude i společenský večer ve čtvrtek 9. září 2022. Konference by se měla uskutečnit v prezenční formě.

Více informací na webových stránkách <https://fyzgis.fns.uniba.sk/geokarto2022>.

Alena Vondráková

POZVÁNKA

24. ročník soutěže zná své nominace a vítěze!



MAPA ROKU

odborná soutěž

Česká kartografická společnost

INFORMACE

Organizace soutěže Mapa roku po dvou „pandemických“ letech probíhá letos podle tradičního harmonogramu. To znamená, že v březnu byla uzávěrka pro přihlašování kartografických děl do soutěže, následovalo hodnocení jednotlivými členy odborné komise pro soutěž Mapa roku a následně na společné schůzce hodnotitelů byly určeny nominace a byla vybrána vítězná díla za rok 2021.

Odborná hodnotící komise pro soutěž Mapa roku 2021, která je jmenována Výborem České kartografické společnosti, pracovala ve složení:

- prof. Ing. Jiří Cajthaml, Ph.D.
(České vysoké učení technické v Praze),
- doc. Ing. Václav Čada, CSc.
(Západočeská univerzita v Plzni),
- Ing. Přemysl Jindrák
(Zeměměřický úřad),
- RNDr. Ladislav Plánka, CSc.
(Vysoká škola báňská – TU Ostrava),
- prof. Ing. Marian Rybanský, CSc.
(Univerzita obrany),
- Ing. Petr Skála
(člen ČKS),
- Mgr. Bc. Zdeněk Stachoň, Ph.D.
(Masarykova univerzita),
- RNDr. Alena Vondráková, Ph.D., LL.M.
(Univerzita Palackého v Olomouci),
předsedkyně Komise,
- prof. RNDr. Vít Voženílek, CSc.
(Univerzita Palackého v Olomouci).

Uzávěrka pro přihlášení kartografických děl a výsledků studentských prací byla 20. března 2022 a následující období, jak již bylo zmíněno, patřilo podrobnému hodnocení produktů jednotlivými členy odborné komise. Toto první kolo hodnocení je zakončeno odborným reportem, kterým každý z hodnotitelů představí dílo ostatním členům komise.

V pondělí 2. května 2021 proběhla **společná schůzka odborné komise** pro soutěž Mapa roku, a to v Mapově Katedry geoinformatiky Univerzity Palackého v Olomouci. Na této schůzce proběhlo druhé kolo hodnocení, kdy po reportu přiděleného hodnotitele mají možnost dílo hodnotit také všichni ostatní členové. Na základě odborné diskuze jsou

pak uděleny nominace na ocenění. Schůzky se zúčastnili všichni hodnotitelé, z toho dva formou online přenosu (prof. Cajthaml, doc. Čada).

Ve třetím kole hodnocení jsou tajnou volbou stanoveny na základě pořadí konečné **nominace** a jsou vybráni **vítězové jednotlivých kategorií**. Jelikož se může stát (a díky tomu, že jsou členové odborné hodnotící komise aktivními kartografy, se to reálně děje), že člen komise je současně autor nebo spoluautor hodnoceného díla, případně sám cítí jinou možnou podjatost k hodnocenému produktu (například vedení kvalifikační práce, úzká spolupráce s autory apod.), hlasování se v takovém případě dotýčný člen neúčastní a tajnou volbu provádí ostatní přítomní hodnotitelé. V letošním ročníku toto nastalo hned v několika kategoriích.

Po hodnocení přihlášených produktů ve všech kategoriích soutěže je rozhodnuto o udělení **zvláštních ocenění komise**, která reflektují i další aspekty, než jen hodnocení konkrétního díla v rámci kategorie. Může se jednat o ocenění jedinečnosti produktu, jeho prospěšnosti, ale také o kladné hodnocení vydavatele nebo ocenění dlouhodobé kartografické produkce v rámci edice apod. Zvláštní ocenění je od toho, aby bylo možné ocenit i to, co se do běžného hodnocení v tradičních kategoriích „nevešlo“.

Diskuze nad produkty byla opět dlouhá a podnětná, zazněla kritika i četné pochvaly na adresu autorů i producentů kartografických děl. A zazněla, stejně jako v minulých letech, chvála na adresu české kartografie, která si v mezinárodním srovnání drží vysokou latku.

Poslední, co k uzavření v pořadí již 23. ročníku soutěže Mapa roku chybí, je **slavnostní vyhlášení výsledků soutěže**. To proběhne za účasti široké kartografické komunity ve čtvrtek 9. června 2022 v konferenčním sále Budovy zeměměřických a katastrálních úřadů v Praze Kobylisích. Následně budou výsledky uveřejněny na webových stránkách ČKS www.cartography.cz.

Na následujících stránkách Zpravodaje se můžete s nominovanými produkty seznámit. Stejně jako v minulém roce bude i letos probíhat výstava, která proběhne v září v Interaktivním muzeu vědy Pevnost poznání v Olomouci (podrobnosti budou v dalším čísle Zpravodaje).

Nejzajímavější produkty ze soutěže Mapa roku tradičně poputují také do expozice v rámci Mezinárodní kartografické výstavy, která se bude konat v rámci Mezinárodní kartografické konference v Jihoafrické republice v roce 2023.

Děkujeme producentům a autorům děl za přízeň a přejeme vašim dílům úspěch u cílové skupiny čtenářů!

Současně mi dovolu **osobní poděkování všem kolegům z odborné hodnotící komise**, kteří svou kvalitní prací dlouhodobě pomáhají soutěž realizovat.

*Alena Vondráková,
předsedkyně hodnotící komise*

Schůzka hodnotící komise,
Katedra geoinformatiky, Olomouc
(po odjezdu prof. Rybanského)



Nominace na ocenění Mapa roku 2021

O titul Mapa roku 2020 bojovalo celkem 17 producentů z celé České republiky a 17 autorů studentských prací z pěti vysokých škol. Členové odborné hodnotící komise pro soutěž Mapa roku stanovili následující nominace.

ATLASY, SOUBORY A EDICE MAP

Tipy na cyklovýlety v Karlovarském kraji

Živý kraj – Destinační agentura pro Karlovarský kraj, z. s.

Brožura, resp. malý atlas cyklotras, obsahuje 20 podrobně popsaných zajímavých cyklotras v Karlovarském kraji. U každé cyklotrasy jsou popisné informace o délce, převýšení, obtížnosti, povrchu i o vhodném typu kola. Nezbytnou součástí je také krátký popis s doporučeními zastávkami a mapa.

„Jedná se o jednu z brožur, které se k váží k turistice v Karlovarském kraji. Na obsahu tohoto „miniatlasu“ oceňujeme především jeho praktičnost a reálnou uplatnitelnost. Vznik podobných kartografických produktů je velmi vhodným nástrojem podpory turismu v regionech.“

Hergetův plán Prahy 1790/1791

Scriptorium / Historický ústav

Publikace obsahuje faksimilovou kopii Hergetova plánu Prahy 1790/1791 v měřítku 1:1 rozvrženou na 99 stran, podrobnou textovou část představující plán a jeho význam. Zahrnuje také Hergetovu biografii a zamyšlení nad možnostmi využití plánu, popis restaurátorských prací, podrobné rejstříky a mnoho dobových vyobrazení.

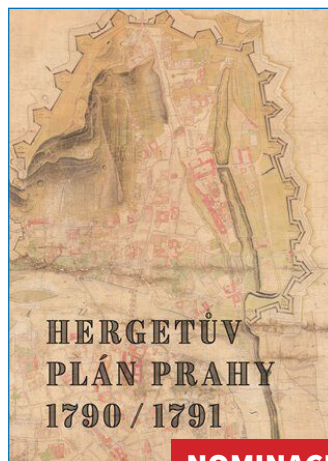
„Publikace si klade za cíl seznámit širší odbornou i laickou veřejnost s jedním z nejstarších podrobných kartografických znázornění Prahy, které jedinečným způsobem zachycuje měnící se tvář české metropole na konci 18. století. Publikace je velmi zajímavá jak čtivými odbornými texty, tak kvalitním detailním tiskem skenu celého původního plánu.“

Atlas Moravskoslezského kraje: lidé, podnikání, prostředí

Moravskoslezský kraj a Urban Planner, s. r. o.

Atlas Moravskoslezského kraje prezentuje prostorové informace kartografickými metodami ve formě různých tematických map a grafických ilustrací. V několika kapitolách, které korespondují se *Strategií rozvoje kraje*, jsou informace o regionu vloženy do 532 prvků, z toho 111 map, 93 grafů a diagramů, 12 schémat, 74 tabulek a přehledů, 123 textových polí a 119 ilustrací.

„Atlas je komplexním kartografickým dílem s bohatým zastoupením kvalitních map. Je výborně zpracován jak po kartografické, tak po obsahové a grafické stránce. Pro čtenáře bude velmi zajímavým a názorným zdrojem informací o Moravskoslezském kraji.“



JAK SE OCENĚNÍ UDĚLUJÍ

Do soutěže mohlo být přihlášeno kartografické dílo, které bylo v uplynulém kalendářním roce 2021 vydáno na území České republiky a neporušuje autorství zákon. Počet přihlášek za jednoho autora nebo producenta není omezen.

1. kolo

Po uzavěření soutěže provede předseda Komise rozdělení exponátů k prvnímu posouzení jednotlivým členům Komise, přičemž přihlíží k odbornosti členů a jejich regionální působnosti. Kategorie se vyhodnocuje, jsou-li do ní přihlášeny alespoň tři produkty, nicméně hodnocena jsou všechna díla, i kdyby tato podmínka nebyla splněna.

2. kolo

Na společném zasedání každý z hodnotitelů přednese krátký report o jemu přiděleném produktu, přičemž současně probíhá hodnocení díla všemi přítomnými členy komise. Kdokoliv z hodnotitelů může navrhnout nominaci předmětného díla na ocenění. Následně se Komise dohodne na počtu a výběru nominovaných produktů v rámci hodnocené kategorie.

Každý člen Komise má možnost na společném zasedání představit produkt, který do soutěže nebyl ve stanoveném termínu přihlášeno, ale odpovídá pravidlům soutěže a jeho autor/vydavatel souhlasí s dodatečným zařazením do hodnocení soutěže. Toto opatření je nazýváno jako „divoká karta“. Další hodnocení probíhá stejně jako hodnocení jiných produktů.

3. kolo

Nominované exponáty jsou hodnoceny všemi přítomnými členy Komise tajným hlasováním. Ocenění Mapa roku v příslušné kategorii se získává exponát s nejlepším hodnocením, další pořadí se nezveřejňuje. V případě rovnosti bodů více produktů na prvním místě hlasuje komise o dodatečném pořadí těchto produktů tak, aby mohl být stanoven jeden vítěz kategorie. Pokud i v tomto hlasování dojde k rovnosti bodů/hodnocení, má předseda Komise hlas s vyšší vahou, tedy určí vítěze. Hodnotitelé se mohou zdržet hlasování z jakýchkoliv důvodů (většinou autorství, spoluautorství, vedení práce apod.).

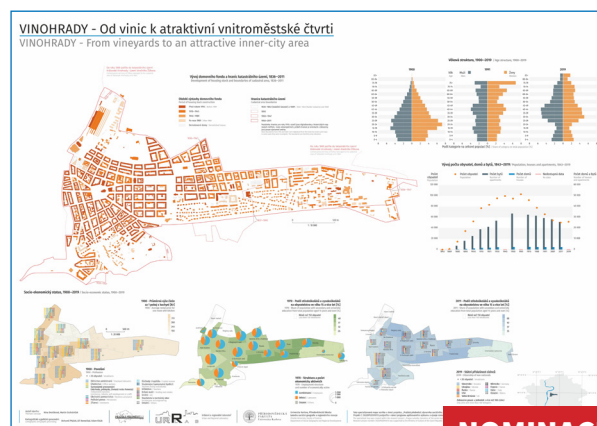
Více z pravidel na stránkách soutěže www.cartography.cz/maparoku.

Historický vývoj obyvatelstva Prahy a jejích předměstí

Urbánní a regionální laboratoř Katedry sociální geografie a regionálního rozvoje Přírodovědecké fakulty Univerzity Karlovy

Soubor specializovaných map představuje na dvaceti listech urbánní rozvoj odehrávající se okolo původně hradbami ohraničené Prahy v uplynulých 150 letech. Mapové listy kombinují urbanistický a územní rozvoj čtvrtí se změnami a vnitřní diferenciací sociálního statusu a demografické struktury bydlícího obyvatelstva. Pro mapové výstupy jsou využita nově digitalizovaná prostorová data (pocházející např. z plánů obcí, ortofot, Státní mapy, map stabilního katastru), a přepsaná data z historických sčítání lidu od roku 1843 až 2011.

„Mapy jsou velmi zajímavým zdrojem informací o historickém vývoji Prahy z urbánního a demografického hlediska. Infografické zpracování je pro čtenáře přínosné.“



NOMINACE

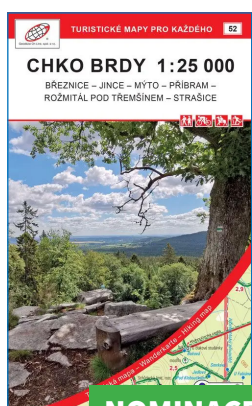
SAMOSTATNÁ KARTOGRAFICKÁ DÍLA

CHKO Brdy 1 : 25 000

Geodézie On Line, s. r. o.

Mapa pokrývá oblast Březnice – Jince – Mýto – Příbram – Rožmitál pod Třemšínem – Strašice. Jedná se o klasickou turistickou mapu s letní a zimní „turistickou nadstavbou“, přičemž je vhodná zejména pro pěší turisty, cyklisty a lyžaře. Tisk na kvalitním papíře „pretex“ umožňuje její využití i v nepříznivých podmínkách bez zničení.

„Provedení znakového klíče v kombinaci s kvalitou tisku je na nadstandardní úrovni. Oceňujeme také neustálou aktualizaci těchto map.“



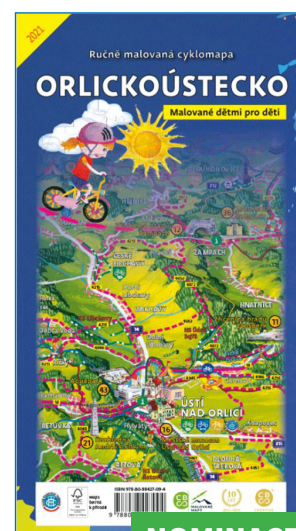
NOMINACE

Ručně malovaná cyklomapa Orlickoústecko

CBS Nakladatelství s. r. o.

Jedná se o tzv. ručně malovanou mapu, která ale obsahuje všechny značené cyklotrasy a turistické stezky. Mapu doplňují obrázky zajímavostí a dominant, přičemž autory obrázků jsou děti z daného regionu.

„Mapa je oboustranná, kdy na jedné straně je mapová kresba a na druhé straně jsou informace o zajímavostech a také třeba tipy na výlety. Cílovou skupinou jsou děti i dospělí, což je pro rodinné výlety ideální.“



NOMINACE

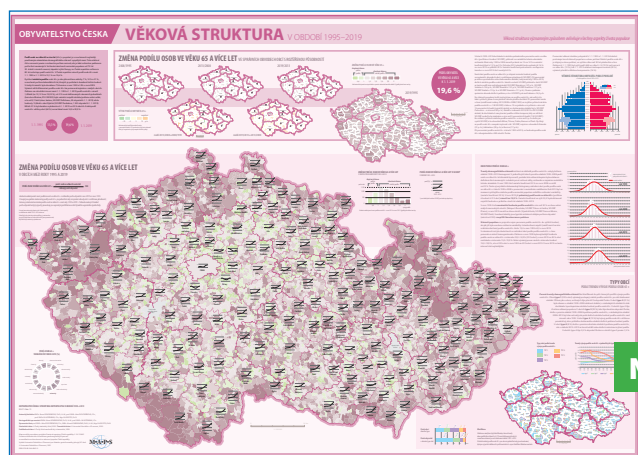
Obyvatelstvo Česka: Věková struktura v období 1995–2019

Obyvatelstvo Česka: Index ekonomického zatížení v období 1995–2019

Katedra geoinformatiky Přírodovědecké fakulty Univerzity Palackého v Olomouci a Katedra demografie a geodemografie Přírodovědecké fakulty Univerzity Karlovy

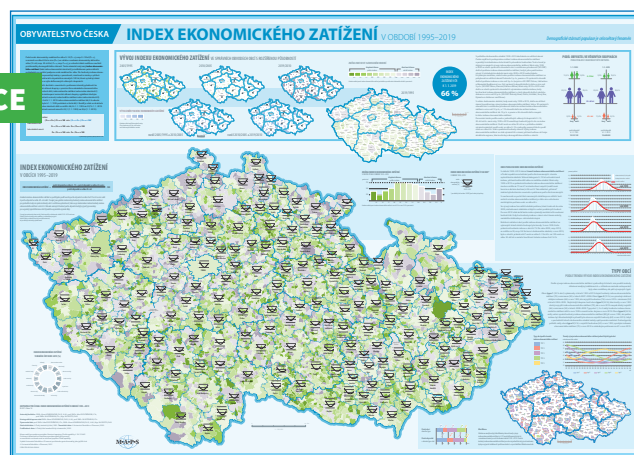
Mapy představují výsledky prostorových analýz, kdy pro jednotlivé obce na území celé České republiky byla získána demografická data za celé časové období jednoho „čtvrtstoletí“, tedy let 1995 až 2019. Statistická data jsou agregována na nejmenší možné územní jednotky, u kterých nedošlo v průběhu 25 let ke změně hranic. Na mapě jsou znázorněna data i za dílčí časová období v podobě grafů a infografik.

„Mapy jsou určeny pro odbornou veřejnost, přesto jsou vytvořeny tak, že jsou zajímavé i pro laickou veřejnost se zájmem o prezentovanou tematiku. Unikátnost kartografického zpracování spočívá především v netradiční formě znázornění vývoje ukazatelů za celé pětadvacetileté období formou grafů za jednotlivé správní obvody obcí s rozšířenou působností. Mapy jsou informačně bohaté, doplněné odborným popisem souvisejících statistických dat.“

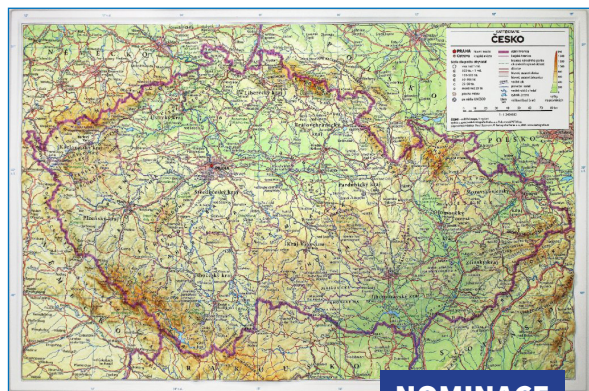


NOMINACE

NOMINACE



KARTOGRAFICKÁ DÍLA PRO ŠKOLY A VZDĚLÁVÁNÍ



Česko – reliéfní mapa

Kartografie PRAHA, a. s.

Reliéfní mapa Česka je vyrobena technikou 3D vakuového tvarování plastů a je v praktickém formátu „tak akorát do ruky“. Plastické tvarování českých pohoří, vrchovin a hor doplňují významné řeky a vodní plochy. Kromě sídel k orientaci v mapě pomohou dálnice, železniční tratě či krajské hranice. Nechybí ani významné národní parky, chráněné krajinné oblasti a památky UNESCO.

„Termovakuový 3D tisk je poměrně stará technologie, která je využívána především k tvorbě nástěnných obecně geografických map. Podoba zpracování, kdy se mapa vejde žákovi na lavici a on tak má plastický terén přímo před sebou, je však nová, a přitom úžasně logická. Jedná se o kvalitní a pro žáky určitě vítanou učební pomůcku.“

Časopis Dnešní svět

Nakladatelství TERRA a TERRA-KLUB, o. p. s.

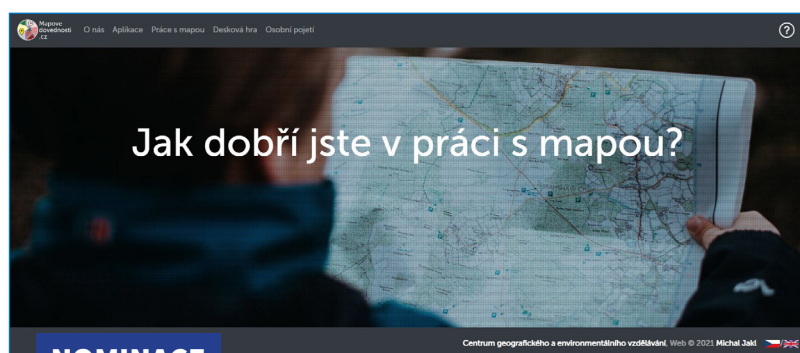
Dnešní svět je moderní komplexní vzdělávací program zaměřený na podporu výuky tradičních předmětů, jako je zeměpis, dějepis, přírodopis, výchova k občanství a základy společenských věd, resp. vzdělávacích oblastí *Člověk a příroda*, *Člověk a společnost*, *Člověk a svět práce* RVP ZV a RVP G. Tištěné časopisy obsahují velké množství tematických map, přičemž se jedná jak o příspěvky k aktuálnímu dění, tak o mapy určené pro interaktivní výuku studentů formou pracovních listů.

„Nakladatelství TERRA produkuje dlouhodobě velmi kvalitní kartografická díla pro školy a vzdělávání. Časopis Dnešní svět je přitom pro učitele zeměpisu a příbuzných oblastí skvělou pomůckou, která jim ušetří obrovské množství času při přípravách na hodiny. Zpracování různých témat doprovází tematické mapy jak z Atlasu dnešního světa, tak i nově vytvořené mapy pro potřeby časopisu. Jedná se o kvalitní a přínosné opory výuky.“



Webový portál MapoveDovednosti.cz

Martin Hanus a Centrum geografického a environmentálního vzdělávání Přírodovědecké fakulty Univerzity Karlovy



Internetový vzdělávací portál MapoveDovednosti.cz zpřístupňuje metodické postupy a náměty pro rozvoj mapových dovedností žáků na základní a střední škole. Cílovou skupinou uživatelů jsou učitelé zeměpisu a jejich žáci, případně studenti učitelství zeměpisu.

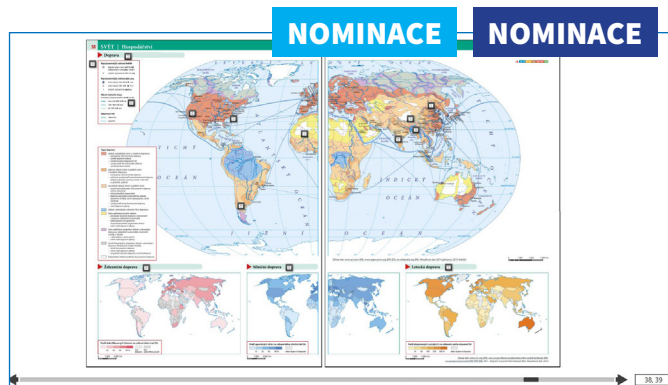
„Portál názornou cestou ukazuje, jak může být výuka kartografie zapojena do výuky zeměpisu a geografie na základních a středních školách. Součástí portálu je metodika, adaptabilní aplikace i desková hra. Každá taková aktivita vedoucí k popularizaci kartografie ve vzdělávání je přitom oceněnihodná.“

Školní atlas světa – 2021– interaktivní kniha s přidanými multimédii

Kartografie PRAHA, a. s.

Interaktivní verze Školního atlasu světa pro 2. stupeň ZŠ a střední školy, vycházející z 5. vydání tištěné verze, je k dispozici prostřednictvím Flexi-Books. Oproti tištěné verzi nabízí atlas řadu nadstavbových multimediálních prvků. Kromě zoomovatelných map a řady fotografií obsahuje grafy a animace vývoje aktuálních témat světa, grafická schémata pomáhající k porozumění jevům znázorněných na mapách a neposledně velké množství odkazů na další doplňující informace a zdroje.

„Nakladatelství Kartografie PRAHA, a. s., již za Školní atlas světa získala několik ocenění. Kontinuálně přitom pracují nejen na aktualizaci tohoto díla, ale také zpřístupňují atlas obohacený o multimediální prvky v digitální podobě, což je pro řadu žáků mnohem atraktivnější forma.“



DIGITÁLNÍ KARTOGRAFICKÉ PRODUKTY A APLIKACE NA INTERNETU

Dantovo peklo jako ArcGIS Story Map

Josef Münzberger
a ČVUT v Praze

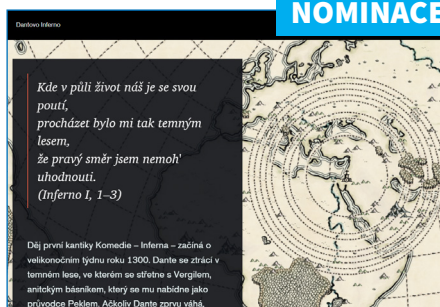
Jedná se o jedinečné spojení literárního díla a webové mapové aplikace, doplněné autor-
skou hudbou. Webová mapová aplikace

kopíruje cestu popsanou Dantově Božské komedií. Jedná se přitom o rekonstrukci polohy a strukturu Dantova Inferna podle návrhu Antonia Manettiho, který obhájil Galileo Galilei.

„Nominaci ‚Dantova pekla‘ v této kategorii jsme zvažovali, nicméně se komise shodla, že i tzv. Story mapa zde své místo má, když je zpracována kvalitně a originálně. Pohled do nitra Dantova Inferna s odborným komentářem autora doporučujeme nejen všem milovníkům eposu Božská komedie Dante Alighierio.“

<https://bit.ly/DantovoPeklo>

NOMINACE



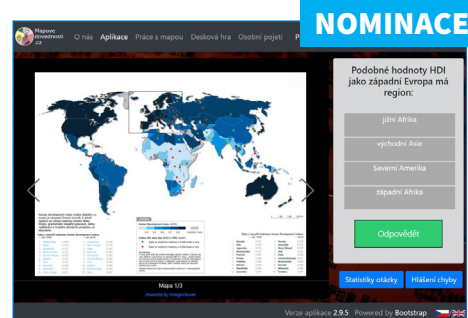
Online adaptabilní aplikace rozvoje mapových dovedností MapoveDovednosti.cz

Martin Hanus
a Centrum geografického a environmentálního vzdělávání Přírodovědecké fakulty Univerzity Karlovy

Jedná se o vzdělávací aplikaci podporující rozvoj práce s mapou ve výuce. Jejím hlavním cílem je podpořit rozvoj čtení, analýzy, a interpretace mapy především u žáků základních a středních škol. Aplikace má podobu databáze úloh na práci s mapou.

„Aplikaci vyzkoušeli aktivně téměř všichni členové hodnotící komise. Okamžité vyhodnocení odpovědí je skvělou motivací pro další práci. Obtížnost úkolů se přitom přizpůsobuje úrovni práce s mapou, takže není pro uživatele ani příliš jednoduchá, ani příliš složitá.“

http://mapovedovednosti.cz/app_v2.php



NOMINACE

Online knihovna Dnešní svět

Nakladatelství TERRA a TERRA-KLUB, o. p. s.



<http://knihovna.dnesni-svet.cz/>

Online knihovna Dnešní svět soustřeďuje na jednom místě digitální verze všech publikací edice Dnešní svět. Kompletní rozšířený obsah digitální verze všech školních atlasů i jednotlivých čísel časopisu Dnešní svět je tak k dispozici k okamžitému použití ve výuce díky jednoduchému online přístupu. Kromě obsahu tištěných atlasů nebo časopisů je online verze obohacena o mnoho dalších multimediálních prvků, animace, odkazy na web a další.

„Jak již zaznělo v hodnocení produktů pro školy a vzdělávání, nakladatelství TERRA produkuje dlouhodobě velmi kvalitní kartografická díla pro školy a vzdělávání. Zpřístupnění v podobě digitální online knihovny je skvělým pomocníkem pro všechny uživatele. Produkty jsou navíc oproti digitálním verzím na DVD obohaceny o další online obsah.“

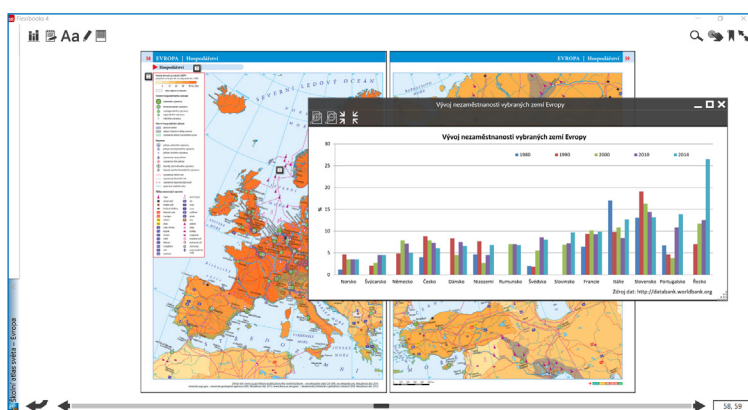
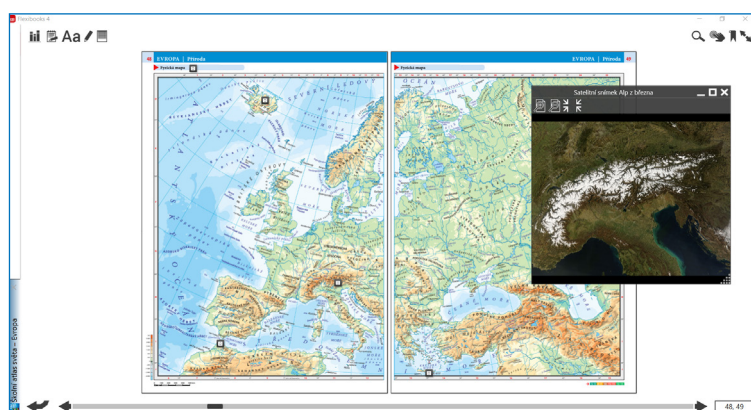
Školní atlas světa – 2021– interaktivní kniha s přidávanými multimédii

Kartografie PRAHA, a. s.

Charakteristika je uvedena v předchozí straně, dílo bylo nominováno ve dvou kategoriích současně.

NOMINACE

NOMINACE



www.kartografie.cz

KARTOGRAFICKÉ STUDENTSKÉ PRÁCE

Storymapa Haldy Ema a jejího okolí

Kateřina Rutová, Vysoká škola báňská – TU Ostrava

Bakalářská práce se zabývá tvorbou webové prezentace haldy Ema a okolí v aplikaci ArcGIS StoryMaps od společnosti Esri. Cílem práce je zpracování prostorových dat v aplikaci ArcGIS, která jsou následně vložena do webové prezentace, nazývané jako mapa s příběhem. Zpracované výstupy jsou prezentovány v podobě interaktivních map, 3D scén a animací, jež jsou obohaceny o vyprávějící text, popisující informace o haldě Ema a blízkém okolí. Hlavním účelem mapy s příběhem je poskytnout čtenářům zajímavé a nové poznatky o této hojně navštěvované lokalitě, při čemž je kladen důraz na interaktivitu prezentovaných výstupů.

Kartografickým výstupem bakalářské práce je webová stránka Halda Ema a její okolí.

„Story map je zpracována velmi pěkně. Čtenář je postupně seznámen s historií, termickou aktivitou, přírodou, faunou, potokem Burňa a turistikou v okolí. Texty jsou doplněny fotografiemi a řadou map. Jedná se o atraktivní zdroj informací pro zájemce, přičemž forma je uzpůsobena laické i mírně odborné veřejnosti. Je to dobrý výstup bakalářské práce.“

NOMINACE



<https://bit.ly/HaldaEma>

Atlas přírodních charakteristik Olomouckého kraje

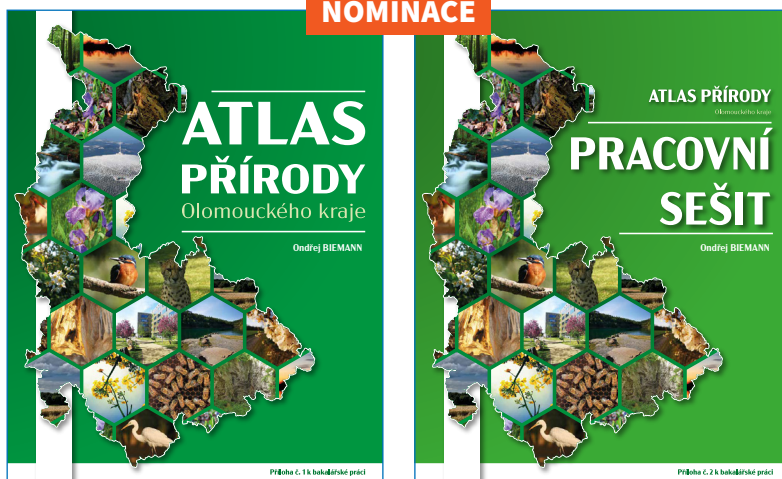
Ondřej Biemann, Univerzita Palackého v Olomouci

Bakalářská práce se zabývá sestavením tematického atlasu vybraných přírodních charakteristik Olomouckého kraje. Prostorová data byla zpracována v ArcGIS Pro od společnosti Esri, grafické zpracování probíhalo v programech desktop publishing (DTP), a to konkrétně Adobe Illustrator a Adobe InDesign z balíčku Adobe Creative Cloud. V Adobe Illustrator byly graficky zpracovány mapy a doplněna legenda. V prostředí Adobe InDesign byl následně doplněn text, přidány grafy, ilustrace, fotografie a další nadstavbové kompoziční prvky. Na závěr byla provedena předtisková příprava. Hlavním výsledkem práce je vytvořený tematický atlas s názvem Atlas přírody Olomouckého kraje a k němu přidružený pracovní sešit.

Kartografickým výstupem bakalářské práce je Atlas přírody Olomouckého kraje a k němu náležící Pracovní sešit.

„Jedná se o zcela unikátní výsledek bakalářské práce. Atlas představuje kompletní kartografické dílo přizpůsobené pro výuku regionální geografie. Student zpracoval velké množství dat, témat, přidal k tomu odborné texty a velmi kvalitní grafické zpracování. Kvalitou, objemem práce i kartografickým zpracováním převyšuje tato bakalářská práce všechny ostatní.“

NOMINACE



<https://www.geoinformatics.upol.cz/dprace/bakalarske/biemann21>

Analýzy a vizualizace koryt řek pro podporu kanoistiky

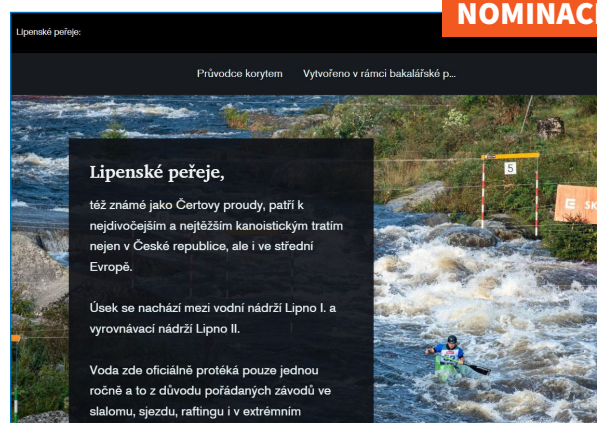
Alexandra Plachtová, Univerzita Palackého v Olomouci

Bakalářská práce se zabývá pokročilou vizualizací a analýzami digitálních 3D modelů a jejich následné prezentace pomocí různých webových aplikací. V práci je popsán průběh získávání dat pomocí metody UAV a jejich fotogrammetrické zpracování. Součástí práce je také tvorba 3D virtuálního průvodce korytem řeky, ve kterém je vyznačena ideální linie projetí dohromady s orientačními body, podle kterých kanoisté přizpůsobují svojí jízdu. Webová mapová scéna a virtuální 3D model byl společně s doplňujícím textem a videem tréninkové jízdy kajakáře vložen do story mapy. Mezi fyzické přílohy této práce patří reálný 3D model koryta řeky, ve kterém proběhla simulace vodního průtoku.

Kartografickým výstupem bakalářské práce je 3D model koryta řeky a virtuální 3D průvodce Lipenské peřeje: 3D canoe guide.

„Jedná se o originální téma, ke kterému měla studentka jako aktivní kanoistka blízký vztah. Tomu odpovídá i kvalita práce a především výstupů, tedy webové stránky s virtuálním průvodcem, videa tréninkové jízdy, vytvořeného 3D modelu koryta, a to včetně fyzického výtisku modelu v měřítku 1 : 500.“

NOMINACE



<https://www.geoinformatics.upol.cz/dprace/bakalarske/plachtova21/>

Metriky grafické náplně map založené na rastrových formátech

Radek Barviř, Univerzita Palackého v Olomouci

Dizertační práce se zabývá sestavením nového konceptu měření grafické náplně map. Na základě získaných poznatků o principech vhodných pro odvozování složitosti map jsou sestaveny testovací metriky. Jejich výsledky jsou následně na vzorku 50 různorodých map srovnány s vnímanou náplní zjištěnou pomocí uživatelského experimentu. Princip detekce hran nejvíce korelující s vnímanou náplní je posléze využit při sestavení finální metriky EDML a algoritmizován do softwarového nástroje GMLMT určeného k výpočtu a vizualizaci rozložení grafické náplně na mapách v rastrových formátech. Sestavený nástroj je aplikován ve čtveřici případových studií představujících možná uplatnění hodnocení grafické náplně map.

Kartografickým výstupem disertační práce je Nástroj pro měření grafické náplně mapy (GMLMT = Graphic Map Load Measuring Tool), který jsme představili ve Zpravodaji 3/2021.

„Téma, které autor řešil, je zajímavé a výsledky, ke kterým dospěl, jsou přímo využitelné v kartografickém výzkumu. Špatně se taková práce porovnává s mapami, atlasy a jinými kartografickými produkty, nicméně přínos této kartograficky zaměřené práce je nesporný, proto své místo v nominacích ve studentské kategorii rozhodně má.“



<http://radiat.cz/napln/>

Generalizace vrstevnic v rovinatých územích

Marek Čelonk, Univerzita Karlova

Diplomová práce se zabývá kartografickou generalizací vrstevnic. Hlavním cílem práce bylo navrhnout metodu generalizace vrstevnic zobrazující terén v rovinatém území. Navržená metoda byla určena pro topografické mapy velkých měřítek 1 : 10 000 a větších. V práci je představeno několik možných strategií generalizace. Nejperspektivnější se jeví metoda založená na výpočtu generalizačního potenciálu. Algoritmus se snaží respektovat kartografická pravidla pro tvorbu vrstevnic. Algoritmus byl implementován v programovacím jazyce Python s využitím knihovny Arcpy, tak aby výsledky mohly být zobrazeny v tradičních GIS softwarech. Algoritmus byl testován na datech DMR5G a porovnán s profesionálně vytvořenými vrstevnicemi připravovaného mapového díla ZTM5.

Kartografickým výstupem diplomové práce jsou text a ukázky map.

„Jedná se o velmi kvalitní práci z oblasti matematické kartografie. Generalizace je obecně velmi složitým procesem a student navrhl a otestoval metody vhodné pro generalizaci vrstevnic s velmi dobrým výsledkem.“



<https://bit.ly/GeneralizaceVrstevnic>

ZVLÁŠTNÍ OCENĚNÍ

Odborná hodnotící komise pro soutěž Mapa roku 2021 udělila nad rámec ocenění v jednotlivých kategoriích **jedno zvláštní ocenění**.

Můžeme prozradit, že ocenění získá někdo z nominovaných, kdo však v letošním roce neuspěl v samostatné kategorii.

POZVÁNKA

Výsledky budou po slavnostním vyhlášení výsledků soutěže, tedy od 10. června 2022, dostupné na webových stránkách soutěže <https://www.cartography.cz/maparoku/>.

Pozvánka na slavnostní vyhlášení
výsledků soutěže Mapa roku 2021

Česká kartografická společnost

zve své členy i všechny zájemce o mapy a kartografii na

MAPA ROKU
odborná soutěž
Česká kartografická společnost

SLAVNOSTNÍ VYHLÁŠENÍ VÝSLEDKŮ ODBORNÉ SOUTĚŽE

MAPA ROKU 2021

společně s přáním k 90. narozeninám doc. Miroslavu Mikšovskému
a udělením čestného členství ČKS prof. Evě Semotanové

KDE Budova zeměměřických a katastrálních úřadů, konferenční sál

Pod sídlištěm 1800/9

182 11 Praha 8 – Kobylisy

KDY čtvrtek 9. června 2022, 14:00–16:30

Registrace účastníků na www.cartography.cz/registre



KARTOGRAFIE

KATEŘA GEODINAMIKY
Univerzita Palackého v Olomouci

GEOGRAFICKÝ ÚSTAV
Přírodovědecká fakulta MU

PŘÍRODOVĚDECKÁ FAKULTA
Univerzita Karlova

ČVUT
Česká vysoká technická univerzita

ČVUT
Česká vysoká technická univerzita

ČVUT
Česká vysoká technická univerzita

SEZUAM.CZ

SH-CART

PIAN4ALL

PIAN4ALL



www.cartography.cz

Nová čestná členka České kartografické společnosti

ČLENSKÉ
OKÉNKO

**Při příležitosti slavnostního vyhlášení a předání ocenění
Mapa roku 2021 bude uděleno čestné členství historičce
prof. Evě Semotanové.**

Prof. Eva Semotanová je výjimečnou osobností české historické geografie, historické kartografie a dějin kartografie. Vystudovala historii a archivnictví na Filosofické fakultě UK v Praze, a od roku 1984 je pracovnící Historického ústavu AV ČR. V letech 2012–2017 byla ředitelkou tohoto ústavu.

Tématy jejího výzkumu jsou zejména historická krajina a urbanizační procesy (např. rozvoj pražské aglomerace), historické regiony (např. Kladsko). Dlouhodobě se věnuje problematice starých map a kartografického dědictví. Ve všech těchto tématech prof. Semotanová dlouhodobě podporuje využití rekonstrukčních map v historické práci, zejména mapová znázornění historické krajiny i tematické mapy dějinných procesů prezentované v atlasové podobě. Tím velmi významně přispěla k propojení oborů historie a kartografie u nás.

Mezi její významné výstupy s kartografickou problematikou je třeba zařadit soubor *Historický atlas měst České republiky, Akademický atlas českých dějin* (oceněný cenou Magnesia Litera 2015) nebo *Kladsko – Proměny stře-doevropského prostoru*. Prof. Semotanová spolupracovala celkem na pěti dílech, která získala cenu Mapa roku, a to v letech 2004, 2005, 2014, 2019 a 2020. Je držitelkou celé řady dalších ocenění (čestná oborová medaile Fr. Palackého, cena ministryně MŠMT, cena předsedy AV ČR, cena Josefa Hlávky).

prof. PhDr. Eva Semotanová, DrSc.

Zdroj: Akademie věd ČR

Ke všem zmíněným zásluhám o rozvoj oboru historické geografie a historické kartografie je třeba přidat její neuvěřitelně lidský přístup a ochotu spolupracovat na mezioborových projektech. Díky jejímu přístupu mohly vzniknout společné projekty Historického ústavu s VÚGTK, Přírodovědeckou fakultou UK nebo se Stavební fakultou ČVUT.

Výbor České kartografické společnosti jmenuje prof. PhDr. Evu Semotanovou, DrSc., čestnou členkou České kartografické společnosti za významný přínos pro českou kartografii v oblasti historické kartografie a atlasové tvorby s historickou tematikou.

Jiří Cajthaml



Současní čestní členové ČKS

Ing. Petr Buchar, CSc.
prof. RNDr. Milan Konečný, CSc.
Prof. Ing. František Miklošík, DrSc.
Doc. Ing. Miroslav Mikšovský, CSc.
RNDr. Ladislav Plánka, CSc.
Ing. Jiří Rohlík
Prof. PhDr. Eva Semotanová, CSc.
Prof. Ing. Erhart Srnka, DrSc.
Doc. Ing. Jiří Šíma, CSc.

Vzpomínka na čestné členy ČKS,
kteří již nejsou mezi námi:
Doc. RNDr. Milan V. Drápela (†2018)
RNDr. Tomáš Grim, Ph.D. (†2022)

Ing. Aleš Hašek († 2012)
Prof. Ing. Vladislav Hojovec, DrSc. († 2002)
Doc. RNDr. Jaromír Kaňok, CSc. († 2019)
Pplk. Ing. Jiří Kánský († 2003)
Prof. Dr. Ing. Jaroslav Kovařík, CSc. († 1997)
Dr. Olga Kudrnovská, CSc. († 2003)
Prof. Ing. Lubomír Lauermann, CSc. († 2020)
Ing. Milan Martinek, CSc. († 2010)
Doc. RNDr. Ludvík Mucha, CSc. († 2013)
Doc. Ing. Dr. Václav Novák, CSc. († 2004)
PhDr. Ondřej Roubík († 2014)
Ing. Zdena Roulová († 2016)
Ing. Bohumil Šídlo († 2009)
Ing. Vladimír Vahala, DrSc. († 2016)
Prof. Ing. Bohuslav Veverka, DrSc. († 2021)

ŽIVOTNÍ JUBILEUM DOC. MIROSLAVA MIKŠOVSKÉHO

ČLENSKÉ
OKÉNKO

V pátek 3. června 2022 oslavil významné životní jubileum doc. Miroslav Mikšovský, významný český kartograf, zakladatel a dlouholetý předseda České kartografické společnosti. Ač se to zdá (minimálně některým jeho spolupracovníkům) téměř neskutečné, oslavil již

90. narozeniny.

Ve Zpravodaji 2/2012 mu k 80. narozeninám přál svým nezaměnitelným způsobem prof. Bohuslav Veverka, který kromě životopisu oslavence napsal také to, co v běžném Curriculum vitae není. „Co se ale na webech nepíše je o úctě a vážnosti, které se tato výjimečná osobnost těší nejen mezi českými a slovenskými a mnoha světovými kartografy, geodety, geoinformatiky.“ To platí bezezbytku dodnes. Stejně tak si dovoluji převzít z uvedeného příspěvku i přání, které je stejně tak aktuální i v dnešní době: „Milý Mirku, vychoval jsi několik generací kartografů, kterým jsi byl vzorem lidským i odborným. Dovoluji Ti jejich jménem i jménem svým za to vše veřejně poděkovat a popřát mnoho zdraví nejen Tobě ale i Tvým blízkým.“

S oslavencem připravujeme rozhovor do dalšího čísla Zpravodaje. Již v tuto chvíli ale ke krásnému jubileu

SRDEČNĚ GRATULUJEME!

*za všechny (nejen) kartografy
Alena Vondráková*



CBS Nakladatelství s. r. o. je novým kolektivním členem ČKS



Na stránkách Zpravodaje ČKS jste se o CBS Nakladatelství už mohli dočíst několikrát. A to především v souvislosti s nominacemi a oceněními v soutěži Mapa roku nebo naposledy o zisku mezinárodního ocenění pro jejich „malovanou mapu“ Česka. Majitele nakladatelství Martina Paprčky jsme se ptali i na jiné záležitosti.

Nakladatelství CBS prezentuje jako své hlavní poslání vytvářet produkty, které poskytují „jedinečný pohled na krajinu“. Co si pod tím můžeme představit?

Hlavním posláním společnosti CBS je vytvářet originální produkty, které spájá jedna společná vlastnost – jedinečný pohled na krajinu. Všetky naše současné alebo aj budúce produkty sú vždy spojené s týmto poslaním. Jedinečný pohľad na krajinu prinášajú tak maľované mapy, letecké knihy, čarovné knihy, turistické mapy, 360° letecké video-mapy, alebo klasické letecké fotografovanie, či filmovanie. Vždy sa jedná o pohľady na krajinu, ktoré sa bežne ľuďom nenaskytú.

Často se nesetkáváme přímo s hlavičkou nakladatelství, ale s tzv. produktovými řadami. Mezi ty patří Česko z nebe, Malované mapy, Čarovné Česko a další. Představíte nám tyto projekty?

Česko z nebe je názov knižnej edície, ktorá obsahuje knihy s motívom leteckých fotografií. Tieto knihy vydávame jednak systematicky po jednotlivých regiónoch ČR a tiež tematicky, napríklad Moravské hrady a zámky z nebe, alebo České hrady a zámky z nebe. Vlajkovou loďou edície je exkluzívna darčeková kniha Česko z nebe, vydaná

v šiestich jazykoch. Pod značkou Česko z nebe vykonávame tiež letecké snímkovanie územia ČR, najmä na objednávku jednotlivých obcí, alebo turistických združení. Najnovším produktom tejto rady je 360° video-mapa regiónu, čo je 360° video vyhotovené špeciálnou kamerou umiestnenou na bruchu lietadla, do ktorého sú animované geografické popisy krajiny, ponad ktorú lietadlo letí.

Vaše aktivity se nesoustředí jen na Českou republiku, ale aktivní jste i na Slovensku. Letos to bude již šest let, co jste převzali legendární vydavatelství VKÚ Harmanec. Jak se něco takového stane a co se za dobu, kdy máte VKÚ pod svými křídly, podařilo?

VKÚ Harmanec je legenda nielen na Slovensku, táto značka už má 73 rokov. Od roku 1993 sa začali pod touto značkou vydávať známe turistické mapy Slovenska 1 : 500 000. V roku 2016, keď sme kúpili od VKÚ Harmanec a. s. ich kartografickú divíziu, boli však tieto mapy už roky neaktualizované a konkurencia ich predbiehala. My sme hneď začali aktualizovať postupne všetky mapové listy. Nadviazali sme oficiálnu spoluprácu s Klubom slovenských turistov, Slovenským cykloklubom, Štátnou ochranou prírody, či Štátnymi lesmi TANAPu. Okrem toho sami vykonávame niekoľkomesačné miestne šetrenie priamo v regióne, ktorý aktualizujeme. V roku 2021 sme takto zaktualizovali aj posledný mapový list a završením bolo nové vydanie žiadaného Turistického atlasu SR. Momentálne sa aktualizuje každý mapový list každé tri roky. Sme hrdí na to, že sa nám podarilo oživiť legendu a slávna značka opäť vstala z popola.

Stojíte také za slovenským muzeem map. Plánujete něco podobného i v České republice?

Slovenské múzeum máp súvisí s prevzatím kartografie VKÚ. Spolu s dátami, softwarom a hardwarom sme zdedili aj množstvo artefaktov, ktoré sa používali pri výrobe máp kedysi, staré mapy a významné ocenenia bývalého štátneho podniku. Preto sme sa rozhodli všetko sprístupniť verejnosti a v priestoroch slovenskej firmy v Kynceľovej pri Banskej Bystrici sme vyhradili celé jedno

poschodie pre účely múzea. Toto interaktívnym spôsobom približuje verejnosti tvorbu máp kedysi a dnes, históriu podniku VKÚ Harmanec a obsahuje aj vzácne staré mapy.

V ČR by sme v budoucnosti rádi otvorili Múzeum maľovaných máp. Sme najväčší výrobca týchto máp široko ďaleko a máme čo verejnosti ukázať.

Ze své pozice jistě bedlivě sledujete dění v České kartografické společnosti. Co od svého členství očekáváte a jak by se měla ČKS dále vyvíjet?

Radi by sme boli hodnotným členom ČKS, aby sa hovorilo, že to CBS je tam prínosom. Osobne sa teším najmä na kontakty a stretnutia s inými vydavateľmi máp. Nemám nejaké konkrétne očakávania, som proste rád, že ste nás zobrali do partie.

Na jaký okamžik, akci nebo událost spojenou s kartografií rád s úsměvem vzpomínáte?

V ČR je to určite naštartovanie spolupráce s Klubem českých turistů a vydavatelstvom Trasa. Myslím, že je to obojstranne prospešná spolupráca a vďaka nej vznikajú zaujímavejšie a aktuálnejšie mapy. Cítim sa podobne ako pri VKÚ, že budujeme legendu a nedovolíme vyhasnúť jej hviezdu.

Co byste popřál české kartografii?

Keď do VKÚ ešte za Česko-Slovenska po revolúcii prišli vojenský kartografi zo západu, čakali asi nejakú primitívnu výrobu. Boli ale veľmi prekvapení veľkou prestnosťou kartografického spracovania a prehľadnosťou máp. Toto dedičstvo sa rozvíja ďalej Českej kartografii prajem, aby o nej aj naďalej vo svete hovorilo z veľkým rešpektom.

Děkujeme za rozhovor. Je skvělé, když kartografii dělají lidé, kteří ji mají rádi a jsou ochotni ji dále rozvíjet. **Do dalších let přejeme nejen Vám, ale celému nakladatelství, mnoho úspěchů!**



Mezinárodní ocenění pro *Ručně malovanou magnetickou mapu* bylo předáno ve Zlíně

Ocenění z Mezinárodní kartografické výstavy z rukou prof. Voženílka převzal majitel CBS Nakladatelství Milan Paprčka společně s ředitelem výroby Jakubem Petrášem.

Jak jsme informovali ve Zpravodaji 1/2022, na Mezinárodní kartografické výstavě, konané při příležitosti 30. Mezinárodní kartografické konference ve Florencii, získala *Ručně malovaná magnetická mapa ČR* od zlínského CBS Nakladatelství třetí místo v kategorii kartografických produktů pro vzdělávání. Slavnostní předání tohoto ocenění se uskutečnilo 1. února 2022 v sídle nakladatelství za přítomnosti viceprezidenta Mezinárodní kartografické asociace a zástupce České kartografické společnosti prof. Víta Voženílka.

V minulosti získala tato mapa také titul Mapa roku 2019 jako zvláštní ocenění za zpestření nabídky kartografických produktů. Přítomní zástupci CBD Nakladatelství prodiskutovali s prof. Voženílkem názory odborné komise, která o vítězství rozhodla, včetně

několika doporučení, jak mapu vylepšit. Některé změny tak budou zapracovány již do nově připravovaných magnetických map.

Současně byly prodiskutovány možnosti spolupráce České kartografické společnosti, jejích stávajících kolektivních členů a CBS Nakladatelství, ať už se jedná o pomoc při vzniku nových kartografických produktů či nabídku zaměstnání pro talentované kartografy.

Ručně malovaná magnetická mapa ČR je originální edukativní pomůckou pro základní školy i domovy pro seniory. S její pomocí se malí i velcí mohou učit zábavnou formou o zeměpisu České republiky.

Mapa se dodává jako personalizovaný produkt s logem a názvem organizace.

Více informací se dozvíte na www.malovanemapy.cz nebo prostřednictvím kontaktu obchod@cbs-cesko.cz.

*Edita Procházková,
Alena Vondráková*

*Milan Paprčka přebírá ocenění
od prof. Víta Voženílka*



REPORTÁŽ

ČKS
INFORMUJE

INFORMACE O JEDNÁNÍ VÝBORU ČKS

Výbor České kartografické společnosti se od počátku roku 2022 sešel na dvou řádných zasedáních, a to 24. února 2022 a 13. dubna 2022. V rámci nich se zabýval zejména:

- hospodařením ČKS,
- dokončením programového prohlášení výboru na funkční období 2021–2025 se stanovením priorit pro jednotlivé oblasti naší činnosti a benefitů pro individuální, kolektivní a čestné členy společnosti,
- informacemi o uskutečněných a plánovaných odborných aktivitách a akcích, včetně přípravy 25. kartografické konference v Plzni,
- průběhem soutěže Mapa roku 2021,
- návrhem na zřízení „Konferenčního fondu“ pro podporu účasti členů ČKS na odborných akcích ČKS a ICA,
- informacemi o stavu členské základny ČKS a schválení čestného členství prof. PhDr. Evy Semotanové, DrSc.

Schválené materiály jsou průběžně zveřejňovány na stránkách společnosti.

V souvislosti s programy zasedání výbor vyzývá všechny členy společnosti, aby v případě, že mají nějaké náměty nebo poznámky k činnosti výboru i celé společnosti, neváhali výbor nebo kteréhokoliv jeho člena kontaktovat a navrhnout projednání uvedených námětů a připomínek na jeho zasedání.

*Václav Talhofer
prezident ČKS*

**ČESKÁ
KARTOGRAFICKÁ
SPOLEČNOST**

Nový kolektivní člen ČKS Plan4all se představuje

ČLENSKÉ
OKÉNKO

Plan4all je mezinárodní nezisková organizace, která působí v oblasti otevřených geoprostorových dat, nástrojů a služeb.

Historie Plan4all se začala psát v letech 2009–2011, kdy Plan4all byl název projektu tehdejšího evropského programu *eContent plus*. Cílem projektu Plan4all byla harmonizace územně plánovacích dat a spolupráce na datových specifikacích pro směrnici INSPIRE.

Vlastní sdružení Plan4all bylo založeno jako výsledek tohoto projektu a následujících projektů Plan4business, FOODIE, SDI4Apps a OpenTransportNet. Zakladateli spolku Plan4all byly tři české organizace: Západočeská univerzita v Plzni (ZČU), Help Service – Remote Sensing (HSRS) a České centrum pro vědu a společnost (CCSS). Jejich cílem bylo zajistit dlouhodobou udržitelnost a další rozvoj výsledků všech výše zmíněných a dalších navazujících projektů v oblastech územního plánování, rozvoje venkova, dopravy, životního prostředí, turismu a precizního zemědělství. Ke vzniku vlastního sdružení došlo v roce 2015.

Od té doby se členská základna Plan4all rozrostla na 59 členů z Evropy, Asie, Afriky a Ameriky. Českých členů je v současnosti 37. Plan4all se aktivně zapojuje do řešení mezinárodních projektů, především programu Horizon 2020 a současného Horizon Europe.

Plan4all aktivně působí v řadě dalších mezinárodních organizací. Plan4all je členem Open Geospatial Consortium (OGC), kde Karel Charvát vede pracovní skupinu pro zemědělství; dále Big Data Value Association (BDVA) a Global Open Data for Agriculture and Nutrition (GODAN). Plan4all je také

národním uzlem pro Research Data Alliance a v roce 2020 se stal jedním ze 140 tzv. „Participating Organization“ světové organizace Group on Earth Observations (GEO), kde má Plan4all zastoupení v programové radě GEO.

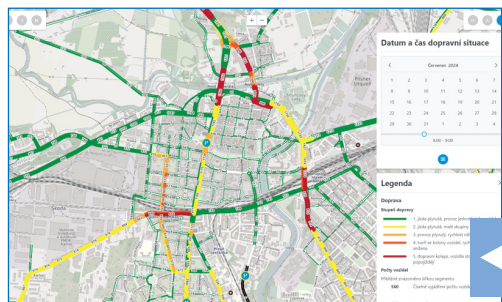
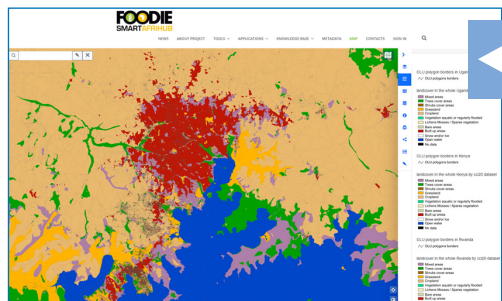
Mezi významné aktivity Plan4all patří pořádání tzv. INSPIRE hackathonů, které spolek organizuje již od roku 2016, kdy se uskutečnil první INSPIRE Hackathon v rámci INSPIRE konference v Barceloně. Od té doby Plan4all uspořádal přibližně 20 hackathonů nejen v Evropě, ale také v Africe a Jižní Americe.

Z pohledu otevřených dat je Plan4all správce tří datových sad zahrnující: (1) Open Land Use – víceúrovňová databáze integrující data využití půdy, půdního krytu, vlastnosti půd a klimatická data (dostupné pro Evropu a Afriku), (2) Open Transport Map – dopravní síť obsahující intenzity dopravy (Evropa) a (3) největší bázi harmonizovaných bodů zájmu na světě – Smart Points of Interest.

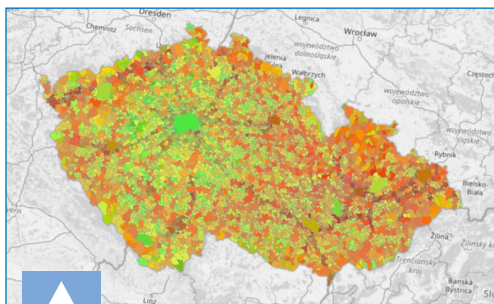
Pozadu není Plan4all ani v oblasti nástrojů na správu geoprostorových dat a spolupodílí se například na tvorbě nástroje pro orchestraci senzorových dat SensLog.org či dopravního modeláře TrafficModeller.com.

Plan4all společně s firmou Lesprojekt – služby s. r. o. provozuje cloudovou infrastrukturu pro experimenty s geoprostorovými daty a aplikacemi, tzv. Digital Innovation Hub (DIH). Od roku 2021 je Plan4all DIH nositel stříbrné známky BDVA, tzv. BDV i-Space label.

Tomáš Mildorf



Open Land Use, Kampala, Uganda,
dostupné na SmartAfriHub.com



Aplikace Atraktivita obcí České republiky,
<https://hub.polirural.eu/hsl-ng/rural-attractiveness-cz/>

Ukázka výstupu dopravního modeláře,
který nyní spravuje startup **Roadtwin.com**

VÍTÁME NOVOU ČLENKU ČKS

ČLENSKÉ
OKÉNKO

Mgr. Helena Kovářová vystudovala obor historie-muzeologie na Filozoficko-přírodovědecké fakultě Slezské univerzity v Opavě, v jehož rámci absolvovala přednáškový cyklus RNDr. Tomáše Grima z historické kartografie. Od roku 1999 pracuje v Muzeu Komenského v Přerově na pozici **historik-kurátor**. Specializuje se na kmenologické, dějiny školství a výzkum map Moravy z 16.–18. století. Mezi fondy, které spravuje, patří sbírka starých map Moravy (odvozeniny Fabriciovy, Komenského a Müllerovy mapy Moravy). V roce 2003 vedla projekt, jehož výstupem byl CD-ROM *Mapy Moravy ze 16.–18. století* –

The 16th to 18th century maps of Moravia – Die Landkarten Mährens aus der Zeit von 16. bis 18. Jahrhundert. Na jeho tvorbě spolupracovala s doc. Milanem V. Drápelou, prof. Evou Semotanovou a RNDr. Tomášem Grimem. Za zpřístupnění muzejní sbírky školám i široké veřejnosti získal CD-ROM čestné uznání soutěže eLearningu na MFF TECHFILM 2001 v Hradci Králové. Od návratu z mateřské dovolené (2010) vede příležitostně tematické exkurze s ukázkou sbírkových předmětů a výkladem pro studenty kartografie a historie z Univerzity Palackého v Olomouci a z Masarykovy univerzity v Brně. Výsledky výzkumu prezentuje na sympoziích a v odborném tisku (*Studia Comeniana et Historica, Z dějin geodézie a kartografie*). Stejně tak je využívá při tvorbě výstav v přerovském muzeu (*Morava nově zakreslená aneb Komenského mapa, co bylo před ní a po ní*, 2018; *Kartograf Jan Amos Komenský*, 2022) nebo ve spolupráci s širším kolektivem pro další instituce (*Kouzlo starých map*, 2014).



Novým kolektivním členem ČKS se stal Vojenský geografický a hydrometeorologický úřad

V únoru 2022 byl Vojenský geografický a hydrometeorologický úřad přijat za kolektivního člena České kartografické společnosti a zařadil se po bok celé řady významných státních, vzdělávacích a soukromých institucí zabývajících se kartografií.

Vojenský geografický a hydrometeorologický úřad je instituce se speciální vojenskoodbornou činností působící v rámci rezortu Ministerstva obrany. Základními oblastmi jeho odborné působnosti jsou vojenská geografie a hydrometeorologie, globální navigační družicové systémy, polygrafie, vojenskogeografická příprava a výcvik a zásobování rezortu obrany a mimorezortních orgánů obrany státu produkty (kartografickými díly, digitálními geografickými daty, vojenskogeografickými informacemi a dokumentací apod.) určenými pro zajišťování obrany státu.

V roce 2023 si Vojenský geografický a hydrometeorologický úřad připomene 20 let své existence. Úřad vznikl v roce 2003 jako nástupnická organizace tehdy zrušeného Vojenského topografického ústavu Dobruška, Vojenského zeměpisného ústavu Praha, Povětrnostního ústředí Praha a Hlavního úřadu vojenské geografie Praha, přičemž ze všech těchto institucí převzal jejich základní odbornou působnost. Mimo jiné i v oblasti vojenské kartografie, tedy zpracování kartografických děl pro potřeby obrany státu, potažmo i pro krizové řízení a činnost jednotek integrovaného záchranného systému České republiky.

Tím, že úřad převzal působnost výše uvedených institucí, a zejména Vojenského zeměpisného ústavu Praha, který se od počátku své existence (1918) zabýval převážně kartografickou produkcí, a to nejen pro obranu státu, ale i pro národní hospodářství, navázal tak na více než stoletou tradici tvorby kartografických děl v rezortu obrany, z nichž celá řada je v souladu s právním pořádkem České republiky zařazena mezi státní mapová díla. Některá z těchto děl v minulých letech obdržela od České kartografické společnosti a jejích předchůdců ocenění Mapa roku.

V současnosti Vojenský geografický a hydrometeorologický úřad produkuje, případně vyvíjí širokou škálu kartografických děl zpracovaných podle standardizačních norem Severoatlantické aliance určených pro zajištění součinnosti v rámci jejích pozemních a vzdušných operací. Vedle těchto děl zpracovává i národní produkty určené zejména



pro zajištění běžného života rezortu obrany, přípravu a výcvik vojsk apod.

Podle určení a obsahu se kartografická díla produkovaná Vojenským geografickým a hydrometeorologickým úřadem dělí na topografické mapy, obecně geografické mapy, tematické mapy (letecké, geodetických údajů, vojenských újezdů apod.) a atlasy. Veškerá kartografická produkce je dnes v úřadu zpracovávána s využitím moderních výpočetních prostředků a technologií, včetně tisku na vlastním polygrafickém pracovišti. Aktuální technologické vybavení úřadu je na vyspělé úrovni (včetně vlastního systému skladování a zásobování vojsk těmito produkty), což umožňuje tvorbu nejen standardních kartografických děl, ale také neomezené škály nestandardních děl, čímž je zajištěna podle druhu a vývoje vojenských operací možnost zabezpečení vojsk operativně zpracovanými aktuálními podklady různorodého obsahu a zaměření. Praxe ukazuje, že tato schopnost je v dnešním vojenství pro úspěšné vedení operací nepostradatelná.

Přijetí Vojenského geografického a hydrometeorologického úřadu za kolektivního člena České kartografické společnosti je považováno za ocenění mnohaleté práce příslušníků úřadu, ale i celé geografické služby naší armády na poli české, ale i mezinárodní kartografie.

Luboš Bělka

POZVÁNKA NA VÝSTAVU

Rozumíte řeči svých prarodičů, přátel a známých z jiných koutů naší země, mluví-li nářečím? Rozumějí oni vám? Zajímá vás, jak odlišná jsou naše nářečí? Chcete se dozvědět více o řeči svého regionu?

Až do 30. června 2022 můžete ve Vlastivědném muzeu v Olomouci navštívit interaktivní výstavu. Výstava nese název **Kriticky ohrožené jevy našich nářečí**.

Výstava představuje **výzkum nářečních jevů** a zpřístupňuje jazykové dědictví. Čelné místo mezi exponáty zaujímají mapy, a to nejen mapy nejohroženějších nářečních jevů, ale i jevů stále živých. Návštěvníkům je k dispozici interaktivní nářeční geoportál, TV animace s obrazovým materiálem a audioprůvodce.

Nedostanete se do Olomouce? Na webu CeskaNareci.cz je k dispozici virtuální prohlídka a také jsou zde k prohlédnutí jednotlivé exponáty. Součástí výstavy jsou také populárně naučné dialektologické přednášky, jež přinesou další zajímavosti o nářečích:

14. 6. 2022, 17.00

Mgr. Marta Šimečková, Ph.D.

Na skok v hospodě se stařečkem aneb pár slov o čmahule, kontušovce, odarence a dalších nářečních pojmenováních pro alkoholické nápoje

28. 6. 2022, 17.00

Mgr. Stanislava Spinková, Ph.D.

O nemocech a kurýrování v nářečích českého jazyka



Jak proběhl 16. kartografický den v Olomouci?

Tradičně v poslední únorový pátek, 25. 2. 2022, se v Olomouci konal již 16. ročník Kartografického dne Olomouc. Letošním tématem bylo KARTOGRAFIE A KULTURA. Za přítomnosti sedmi přednášejících, více než 100 účastníků a desítky organizátorů bylo v odborném programu předneseno pět příspěvků.

Po úvodním komentáři prof. Víta Voženíka z UP Olomouc přednesl Dr. Miroslav Kindl z Muzea umění Olomouc přednášku **Kartografie a geoinformatika v muzeích a galeriích**. Zaměřil se na nová média v muzejní a galerijní praxi. Zdůraznil, že přírodovědná a vlastivědná muzea jsou v tomto ohledu napřed – často dovolují návštěvníkovi aktivně se zapojit do expozice. Poskytují mu tak unikátní a jinde neopakovatelný zážitek. V muzeích a galeriích výtvarného umění se nová média zabydlují v posledních letech především v souvislosti s multidisciplinárním pojetím a s tím souvisejícím rozšířením kulturně-historicky orientovaných scénářů expozic. Zaměřil se na výstupy kartografie a geoinformatiky, která se čím dál častěji stávají nezbytným prostředkem komunikace týmu odborníků různého zaměření s návštěvníky. A to jak v prostorách muzea a galerie, tak v digitálním světě. Příspěvek představil nejen obecné možnosti uplatnění kartografie a geoinformatiky v prostředí pamětových institucí, ale na příkladech, doprovázejících tvorbu nové stálé expozice Muzea umění Olomouc, také nejčerstvější příklady z praxe, především vizualizaci různých podob Svatováclavského návrší v Olomouci s prvky virtuální a herní reality.

Dvojice přednášejících Dr. Petr Bilík a Dr. Rostislav Nétek z Univerzity Palackého v Olomouci přednesli příspěvek **Mapování kulturních a kreativních odvětví**. Představili kulturní a kreativní odvětví (KKO), která zahrnují činnosti, jejichž základem jsou lidská kreativita a talent. Poukázali na fenomén KKO a jak se odráží v nutnosti klasifikace a identifikace subjektů v jednotlivých městech, regionech či státech, které je zpravidla nazýváno „mapováním“ kreativních odvětví či subjektů. Často se však jedná o mapování stavu bez jakékoliv prostorové složky, tedy mapování bez map. Ve svém příspěvku popsali „pravé“ prostorové mapování KKO na Olomoucku, probíhající od roku 2016 v několika fázích – od prostého geokódování adres jednotlivých subjektů, přes prostorové analýzy až po mapovou syntézu nad tématem brain drain (tzv. odliv mozků).

Další přednášející doc. Jan Daniel Bláha z Univerzity J. E. Purkyně v Ústí n. L. přispěl do programu referátem **Mapy v kultuře a kultura v mapách – antropologie prostoru**. V úvodu zdůraznil, že mapa není jen



Kartografický den tradičně proběhl v prostorách Přírodovědecké fakulty Univerzity Palackého v Olomouci.

záznamovým médiem, do něhož se promítají prostorové informace o okolním světě, nýbrž i výsledkem sebevyjádření jedince. Pokud je jedinec produktem své kultury, pak je třeba rovněž na mapu nahlížet prizmatem antropologie prostoru. Je to totiž právě kultura, která má v sobě zakódovanou informaci o odlišném, resp. specifickém způsobu vnímání světa, jež se promítá nejen do obsahové složky mapy, ale též do jejího mapového jazyka a „matematických“ základů. Přednáška kromě teoretického zarámování nabídla též vlastní postřehy a výstupy z terénních výzkumů z prostředí Papuy Nové Guineje, Filipín a Altaje.

O referát **Kartografie v dialektologii – mapování nářečí českého jazyka** se podělili Dr. Martina Ireinová z Ústavu pro jazyk český AV ČR a Mgr. Jakub Koníček z Univerzity Palackého v Olomouci. Prvně přiblížili dialektologii, jež se zaměřuje především na zkoumání tradičních teritoriálních dialektů, tedy územních variet běžné mluvy, a kde se uplatňuje jako dílčí jazykovědná disciplína areálová lingvistika. Zabývá se výzkumem rozdílů sledovaných nářečních jevů a jejich územním rozšířením. Pomocí specifických jazykovězeměpisných metod je jazykový materiál shromažďován, zakreslován do map a analyzován. Podle způsobu zpracování, výkladu a povahy mapovaných jevů

a podle rozsahu zkoumaného území pak vznikají různé druhy jazykových atlasů. V příspěvku představili jednak postupy mapování českého nářečního materiálu, které byly uplatňovány dialektology v Ústavu pro jazyk český v minulosti, a jednak postupy, které jsou ve společném projektu s Katedrou geoinformatiky aplikovány dnes.

Závěrečný referát **Kartografie a historická architektura – virtuální rekonstrukce olomoucké bastionové pevnosti** přednesl Petr Hofman z Bastionky Olomouc. Přednáška v úvodu představila Bastionové opevnění Olomouce, unikátní na celé střední Moravě, a výkresové stavební informace, dobové fotografie, materiály a dochované artefakty pro tvorbu základního obrysu virtuálního modelu opevnění. Díky tomu, že opevnění obepínalo celé město, které v 18. století bylo pevností, je vhodné zakomponování i civilních budov. Příspěvek seznámil posluchače se základními informacemi o projektu, jeho fázích a metodách virtuální rekonstrukce.

Bohatou diskusi se zapojením mnoha posluchačů moderoval prof. Vít Voženílek. Závěrečné loučení se opět neobešlo bez pozvání na příští 17. Kartografický den Olomouci, který se bude konat opět na konci února 2023.

Vít Voženílek

Vzpomínky studentů ČVUT na 30. ICC

O vzpomínky na svou účast na 30. mezinárodní kartografické konferenci ve Florencii se s námi podělili studenti magisterského studia na ČVUT v Praze.

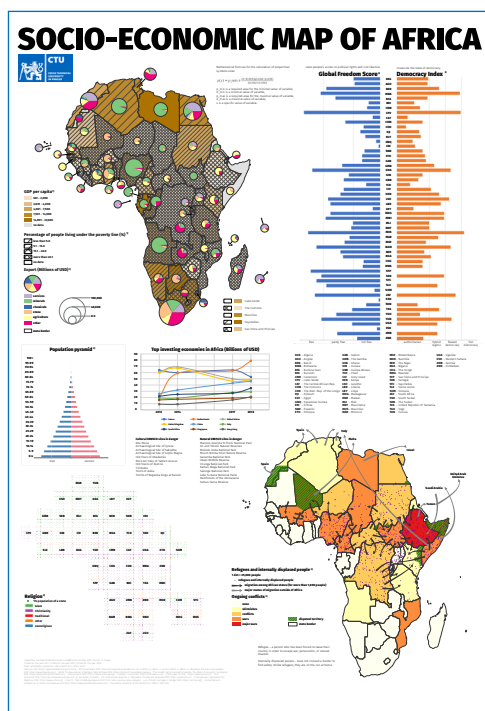
Poster Marka Hoffmanna

František Mužík

Vzhledem k tomu, že již od dětství mě mapy a obecně geografie velmi zajímaly, byla možnost zúčastnění se Mezinárodní kartografické konference ve Florencii velkou příležitostí pro načerpání nových zkušeností, vytvoření si základního přehledu o bádání v oborech spojených s kartografií a vyzkoušení si prezentování vlastního mapového výstupu. V rámci předmětu „Projekt – kartografie“, který jsem absolvoval v magisterském studiu na FSv ČVUT, jsem vytvořil mapu popisující socio-ekonomický vývoj Afriky v letech 2015–2020. Následně mi vyučujícími byla nabídnuta možnost prezentace mapy formou posteru právě na ICC ve Florencii, která se samozřejmě nedala odmítnout. Tímto jim ještě jednou děkuji za poskytnutí příležitosti.

Místo konání bylo dle mého názoru zvoleno velmi vhodně. Velikost přednáškových místností se ukázala jako adekvátní a témata byla často vhodně rozvržena tak, aby byla ta obecně nejzajímavější prezentována v největších místnostech. Samotný výběr témat mne potěšil, téměř vždy se dala najít zajímavá prezentace, a pokud tomu tak nebylo, pár minut od univerzity se nacházela výstava map a atlasů. Jestliže by vás ani toto nezaujalo, nabízí Florencie nespočet míst k objevování a krásné počasí, i přes prosincový termín,

Poster Františka Mužíka



vybízelo k procházení města v každé volné chvíli.

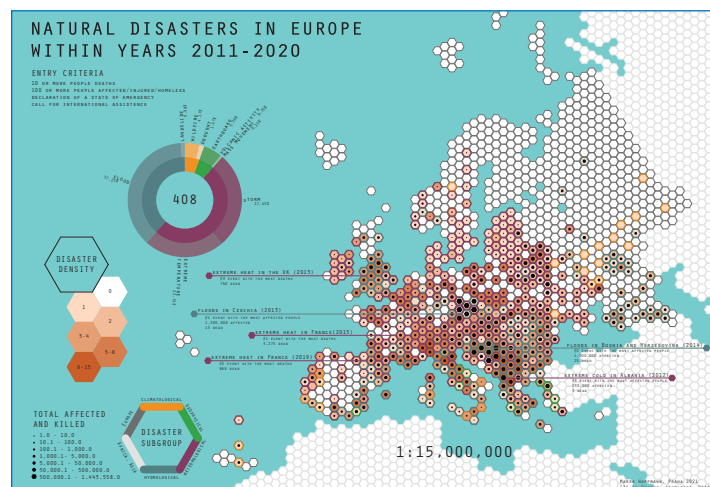
Potěšen jsem bohužel nebyl z prezentace posterů. Chápu rozhodnutí pořadatelů zobrazovat výstupy pouze elektronicky, vzhledem k hybridní povaze konference, nicméně pouhé 2 televize byly žalostně málo k projekci několika desítek posterů. Nakonec jsem byl donucen projít si prezentované výsledky přes web na tabletu, namísto v místě konání, což silně poukazovalo na odsunutí této sekce na druhou kolej. S hybridní formou se pojily také poměrně časté technické problémy ze strany prezentujících připojených online, které někteří pořadatelé téměř přehlíželi, v čemž zbytek sálu nemohl najít pochopení. Zejména zvuková nevyváženost prezentací některé z nich silně negativně poznamenala. Velkým plusem tedy byla možnost zpětného přehrání záznamů z konference v domácím prostředí.

Závěrem se nesmím opomenout zmínit o společném českém večeru, který se povedl jak po stránkách zábavy a jídla, tak i výběrem prostorů restaurace. Přes méně či více nepříjemné problémy, mohu hodnotit konferenci jako velmi povedenou, přestože jsem si vědom nemožnosti porovnání s jinými podobnými akcemi, kterých jsem se zatím nestihl zúčastnit. Možnost navštívení Mezinárodní kartografické konference mě posunula v přesvědčení, že má smysl pokračovat ve vzdělávání formou doktorského studia a třeba tak získat možnost účastnit se i nadcházejících konferencí.

Marek Hoffmann

Možnost účastnit se Mezinárodní kartografické konference ve Florencii mi byla nabídnuta Katedrou geomatiky v čele s prof. Jiřím Cajthamlem na základě prezentace semestrální práce. Již na začátku semestru totiž studenti byli vyučujícími motivováni, že právě výjezd na konferenci bude odměnou za zdařilé kartografické projekty.

Mou práci se mi následně podařilo přihlásit na ústní prezentaci do sekce mapového designu. Jelikož to byla vůbec první konferen-



ce, které jsem se zúčastnil, byl jsem z počátku lehce nervózní, avšak po zhlédnutí několika přednášek bylo jasné, co očekávat. Přednášky byly sdruženy do tematických sekcí, přičemž zde byla snaha organizátorů i přes veškeré technické problémy dodržovat časový limit patnácti minut na přednášku, který zahrnoval i prostor ke krátké diskuzi. Mezi jednotlivými sekcemi se pak konaly krátké pauzy na kávu a občerstvení přímo v prostorách univerzity, v odpoledních hodinách byl poskytnut čas na oběd a ve volném čase pak bylo možné vyrazit do nedalekého Italského geografického vojenského institutu na přidruženou výstavu.

Myslím, že Florencie byla skvělým hostitelským městem, neboť kromě konference nabízí účastníkům svou bohatou historii zachycenou v dobové architektuře a umění, lze zde vyrazit na nádherné vyhlídky na přilehlých kopcích a v neposlední řadě je zde také všudypřítomné skvělé italské jídlo a víno. Ty pak byly koncem konference oslavovány na společné večeři všech přítomných českých účastníků konference. Toto setkání se vedlo ve velmi uvolněné atmosféře, ve které nebyl problém seznámit se jak s ostatními studenty, tak s velkými jmény české kartografické scény.

ICC ve Florencii vnímám velice kladně. Kromě zisku přehledu o tom, na čem se v současnosti pracuje v kartografickém světě a v jakém množství různých vědních oborů lze kartografické metody uplatnit, jsem také obdržel cenné zkušenosti při prezentaci vědecké práce.

Tento zážitek také vnímám jako otevřené dveře k budoucí vědecké orientaci a tak věřím, že to nebyla poslední konference, které jsem se zúčastnil.

Pozvánka na výstavu

Dědictví zmizelých krajin Česka II

Až do 31. 8. 2022 se v budově Přírodovědecké fakulty Univerzity Karlovy v Praze, Albertov 6, ve 2. patře v předsálí Mapové sbírky, koná výstava Dědictví zmizelých krajin Česka II.

Výstava představuje výstupy projektu „Dědictví zaniklých krajin: identifikace, rekonstrukce a zpřístupnění“ vytvořené v letech 2020 až 2021 (navazuje na výstavu, která v roce 2020 představila výstupy první fáze projektu z let 2018–2019). Projekt je řešen na geografické sekci PŘF UK a je podpořen z programu Ministerstva kultury na podporu aplikovaného výzkumu a experimentálního vývoje národní a kulturní identity na léta 2016 až 2022 („NAKI II“).

Cílem projektu a výstavy je **identifikovat, dokumentovat, rekonstruovat a zpřístupnit dědictví krajin zaniklých/zmizelých v období dynamických proměn společnosti na území Česka od konce 18. století**. K rekonstrukci a dokumentaci proměn a dědictví různých typů zmizelých či zcela zaniklých krajin využívá projekt i výstava historických pramenů a moderních geoinformačních technologií.

Při zpracování prezentovaných výstupů se uplatňují a prolínají metody geoinformatiky, historické a kulturní geografie, sociální a fyzické geografie. To je umožněno díky spolupráci řešitelů (celkem dvaceti) ze tří kateder geografické sekce PŘF UK: katedry aplikované geoinformatiky a kartografie, katedry sociální geografie a regionálního rozvoje a katedry fyzické geografie a geoekologie.

V průběhu let 2018–2021 bylo analyzováno celkem **40 typově různorodých modelových území přeměněných/zaniklých krajin**. V letech 2020 a 2021 se náš tým zabýval analýzou dvaceti modelových území (Český kras, Český les, Jistebnicko – Česká Sibiř, Karviná-Doly, Vinohradnická jižní Morava, Liberec, Pardubicko, Trutnovsko, Vírská přehrada, Zahrádky u České Lípy, Broumovsko, Praha-Hlubočepy, Horní Lužnice, Kuks, Libavá, Brno-jih, Bílé Karpaty – Starý Hrozenkov, Zlatohorská vrchovina, Zlín, Želivka-Švihov, Novomlýnské nádrže). Výsledky jejich analýzy budou na výstavě

prezentovány prostřednictvím kartografických a dalších obrazových materiálů zachycujících například využití krajiny v době stabilního katastru (cca polovina 19. století) ve srovnání se současným využitím nebo vývoj struktury krajiny. Výstava dále představí 3D modely krajiny z různých období a v několika případech také fotorealistické 3D modely zaniklých obcí či objektů zpracované na základě historických fotografií a pohlednic. Modelová území a 3D modely budou na výstavě prezentovány i prostřednictvím videí.

Prezentace zmizelých/zaniklých krajin tvoří jádro výstavy, které je uvedeno představením **obecných konceptů vážících se ke krajině**

(pojem krajina, změny krajiny, paměť krajiny a dědictví krajiny, pojmy struktura krajiny a využití krajiny). Prezentovány budou dále využití datové zdroje a metody analýzy krajiny a současné i zmizelé krajiny budou přiblíženy také prostřednictvím fotogalerie a srovnávacích fotografií.

Výstava a další výstupy projektu (například *Digitální atlas zaniklých krajin Česka* s informacemi a materiály

k dalším zmizelým krajinám, mobilní aplikace *Zmizelé krajiny Česka*, publikační výstupy nebo specializované mapy s odborným obsahem) již jsou nebo budou zpřístupněny prostřednictvím webového informačního systému (www.zaniklekrajiny.cz). Hlavním výstupem projektu bude kniha na téma zmizelých krajin Česka, která vyjde koncem roku 2022.

Srdečně vás zveme na výstavu!

Kontakty na autory výstavy:

doc. RNDr. Lucie Kupková, Ph.D.
lucie.kupkova@natur.cuni.cz

doc. RNDr. Pavel Chromý, Ph.D.
pavel.chromy@natur.cuni.cz



**DĚDICTVÍ
ZMIZELÝCH
KRAJIN
ČESKA**

Termín výstavy: 17. 5. – 31. 8. 2022
Místo: Albertov 6, Praha 2,
2. patro, předsálí Mapové sbírky
Vernisáž 17. 5. 2022 ve 12:00
Vstup volný



Výstava je zpracována v rámci programu Ministerstva kultury na podporu aplikovaného výzkumu a experimentálního vývoje národní a kulturní identity na léta 2016 až 2022 („NAKI II“).



ATLAS.MAPY.CZ NABÍZÍ HODINU O UKRAJINĚ

Mapy.cz společně s učiteli připravili nové pracovní listy a metodiku k vedení celé hodiny na téma Ukrajiny.

Pracovní list se jmenuje **Ukrajina a ČR – Co nás spojuje a co máme odlišné?** K dispozici je v interaktivní aplikaci **Atlas.Mapy.cz** v sekci **Ukázkové hodiny**.

Na stejném místě najdete i další hotové lekce na témata politická geografie, počasí a podnebí, vliv těžby surovin na ekonomiku státu nebo třeba úvod k nově probíranému kontinentu.

Ukrajina a ČR – Co nás spojuje a co naopak máme odlišné?

Pro odpovědi na otázky použij vhodné mapy z atlasu mapy.cz.

1. Zkontroluj správnou odpověď, poznamenej, kterou mapu / informaci z atlasu mapy.cz jsi použil:

- Ukrajina je rovníkem
 - ☐ měří
 - ☐ větší
 - stát, než ČR a to přibližně
 - ☐ 10 krát
 - ☐ 7,5 krát
 - ☐ 3 krát
- Jako samostatný stát vznikla v roce
 - ☐ 1900
 - ☐ 1991
 - ☐ 1995
 což je
 - ☐ odív
 - ☐ později
 - než Česká republika.
- Čeština i ukrajinština pocházejí ze stejné jazykové rodiny, a to z
 - ☐ románských
 - ☐ slovanských
 - ☐ germánských
 jazyků.
- U nás i na Ukrajině převažují křesťanství. Na Ukrajině to je však křesťanství
 - ☐ pravoslavné
 - ☐ protestantské
 - ☐ katolické
 a u nás
 - ☐ pravoslavné
 - ☐ protestantské
 - ☐ katolické

Uvědom	Pravdivé	Nesprávné – doplni, oprav - pokud znáš nebo napíšeš správný údaj.
Ukrajina je největší stát Evropy.		
Stejně jako ČR nemá Ukrajina moře.		
ČR i Ukrajina je člen NATO.		
Ukrajina stejně jako ČR je člen Evropské unie.		
Ukrajina patří ve stejném časovém pásmu jako ČR.		

2. Odpověď na otázky a hledání odpovědí ti pomohou různé mapy v atlasu mapy.cz (volitelně: uveď, kterou mapu či jaký zdroj informací z atlasu jsi pro zodpovězení otázky použil):

Jak se jmenuje hlavní město Ukrajiny a na jaké řece leží?

Které pohory procházejí ČR a také Ukrajinou?

Jaký půdní typ najdeš v ČR stejně jako na Ukrajině?

Jaké máme společné sousedící státy?

V příslušné mapě najdi a vymeš zemědělské plodiny, které se pěstují na Ukrajině. Podle vlastních znalostí doplni, jestli se pěstují v naší zemi i u nás.

Společně s Ukrajinou máme společný ropovod. Jak se jmenuje? (odpověď – hledá v Komplexní mapě hospodářství)

Jaká surovina se mění na jehlovitě při hranicích s Ruskem?

3. Spoj pojmy se státem:

ČR

Ukrajina

parlamentní republika
poloprezidentská republika
ozbrojený konflikt
Krušné hory
člen NATO
Těmín
oblast Evropy
Charkov
Cernobyľ

4. Česká republika a Ukrajina, jak vidíš v mapě. Jsou státy Evropy. Nejsoupej nás však jen společný kontinent, ale také spousta dalších aspektů. Vypíš, které věci máme stejné (můžeš se i inspirovat z předchozích cvičení):

Mapové pomůcky pro ukrajinské děti z dílny Kartografie Praha

Při sledování zvyšujícího se počtu ukrajinských dětí na českých školách, jsme i my v Kartografii chtěli pomoci při aktuální situaci. Vznikla tak myšlenka sady česko-ukrajinských mapových pomůcek, které mají posloužit nejen školám, ale i běžné veřejnosti.

Zvažovali jsme různé koncepce jejich tvorby a konzultovali je s několika vyučujícími. Nakonec jsme se rozhodli pro ty, které jsme byli schopni připravit především rychle, aby byly u dětí z Ukrajiny a jejich vyučujících co nejdříve.

Jako první vznikly v rámci portálu

www.skolnimapy.cz

elektronické verze map Česka a Evropy v češtině a ukrajinštině. Vše ve formátu PDF ke stažení zdarma. Řada vyučujících tyto oboujazyčné mapy ocenila především při práci s interaktivní tabulí. Ukázalo se však, že ne každé škole vyhovuje si tisknout mapy vlastními silami, a tak padlo rozhodnutí vydat za minimální cenu pro zákazníky mapy i v tištěné podobě.

Výsledkem byl 24stránkový **Česko-ukrajinský atlas pro školy i veřejnost**, který obsahuje mapy světa, Evropy, Česka a Ukrajiny v obou jazycích. Přidaná závěrečná dvoustrana s vlajkami v něm slouží jako hravá forma česko-ukrajinského slovníku názvů států z ce-

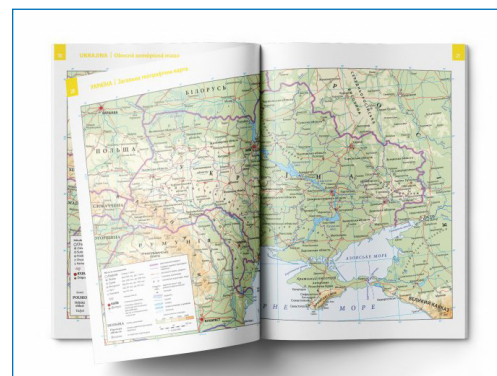
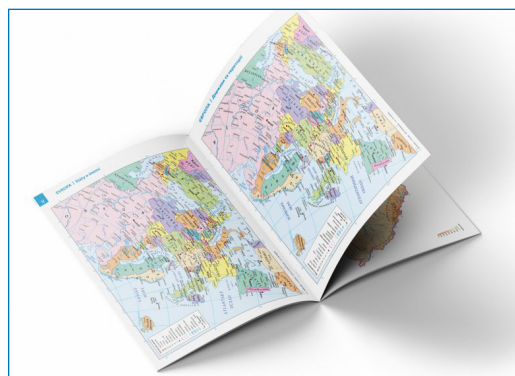
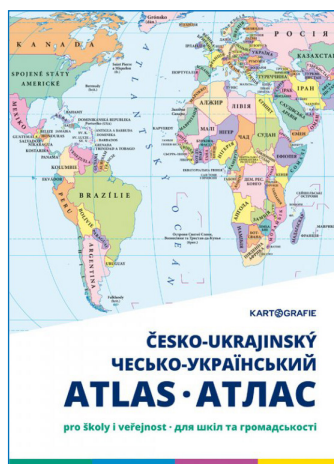
lého světa. Atlas vychází z map v *Žakovském atlase*, určeném pro základní školy, a tak díky své přehlednosti je vhodnou pomůckou k osvojení základních geografických i jazykových dovedností.

Na základě poptávky vznikla i **oboustranná nástěnná mapa Ukrajiny** v její obecně zeměpisné podobě. Na jedné straně mohou využít školy mapu Ukrajiny v českém jazyce a na druhé totožnou mapu v ukrajinštině. Díky bílým plastovým listům lze mapu pohodlně otáčet dle potřeby i v průběhu vyučovací hodiny. Věříme, že tato mapa se stane vhodnou výzdobou každé ukrajinské třídy. K dispozici je i její identická příruční verze.

Všechny mapové výukové pomůcky vzniklé za účelem pomoci si lze prohlédnout na odkazu: <https://www.kartografie.cz/pomahame-ukrajine>.

Pokud máte i vy nějaký tip, co by při zapojování ukrajinských dětí do výuky z mapové tvorby pomohlo, budeme rádi, když nám ho dáte vědět.

Lenka Olivová, Kartografie PRAHA



Šestý ročník mapové soutěže při Zeměpisné olympiádě

V letošním roce se uskutečnil již šestý ročník soutěže O nejlepší mapu na geografické téma v rámci Zeměpisné olympiády.

Soutěže se může zúčastnit každý účastník nebo skupina účastníků zeměpisné olympiády tím, že vytvoří mapu na originální téma. Map se letos v soutěži sešlo **úctyhodných 84**. Všechna díla si můžete prohlédnout na

<https://bit.ly/nejmapa2022>.

Hodnotící komise složená z kartografů a geografů z Přírodovědecké fakulty Univerzity Karlovy, Univerzity Jana Evangelisty Purkyně v Ústí nad Labem a z Kartografie Praha nejprve vybrala 16 postupujících do finále. To se uskutečnilo 29. dubna 2022 v budově Přírodovědecké fakulty Univerzity Karlovy na pražském Albertově, kde každý z finalistů představil komisi své dílo. Potěšilo nás, že většina finalistů přijela osobně a jen malá část využila možnosti se zúčastnit i online. Členové poroty u každé mapy hodnotili originalitu a náročnost tématu/nápadu z pohledu kartografa, kvalitu grafického zpracování, použité kartografické vyjadřovací prostředky, originalitu a náročnost tématu z pohledu geografa, geografickou relevantnost tématu, hloubku jeho zpracování a také prezentaci.

Výsledky jsou následující:

1. místo

Filip Mészáros

Lauderovy školy při Židovské obci v Praze
Negevská magistrála (mapa č. 3)

2. místo

Petr Liňa

ZŠ Demlova 18, Olomouc
Zajatecké tábory za 2. světové války na Jesenicku (mapa č. 19)

3. místo

Mikuláš Kubín & Justýna Štěpánová

Křesťanské gymnázium, Praha – Hostivař
Chebsko – Egerland (mapa č. 57)

Jakub Mareček & Kryštof Jelínek

Gymnázium Dačice

Hodnocení městského prostoru v Dačicích (mapa č. 59)

Společně s hodnocením odbornou porotou probíhala výstava všech map spojená se soutěží **Map Populi**, kde o vítězi rozhodli hlasováním účastníci celostátního kola Zeměpisné olympiády, jejich pedagogický doprovod a další odborníci z PŘF UK. Bylo odevzdáno téměř 100 hlasů a jednoznačným vítězem se stali:

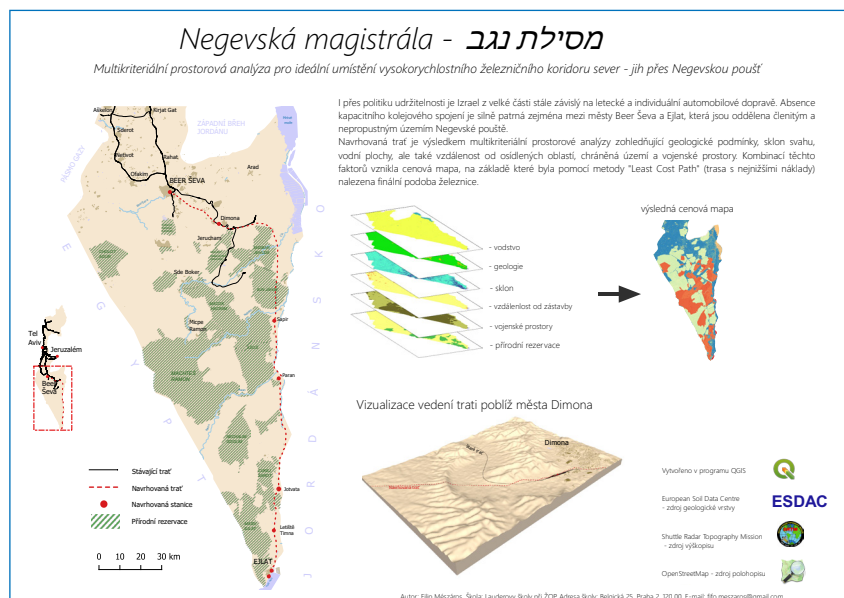
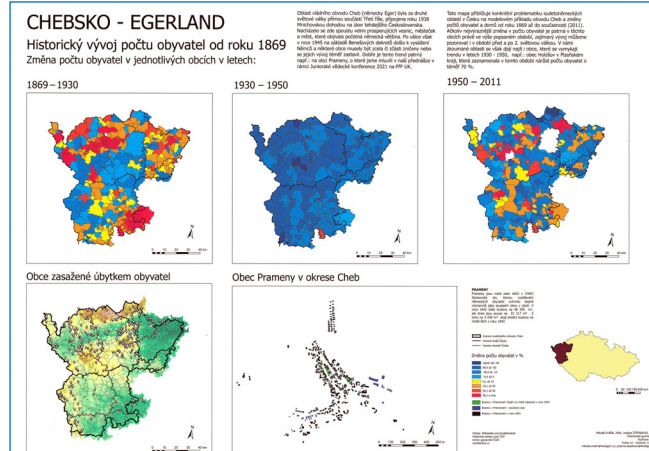
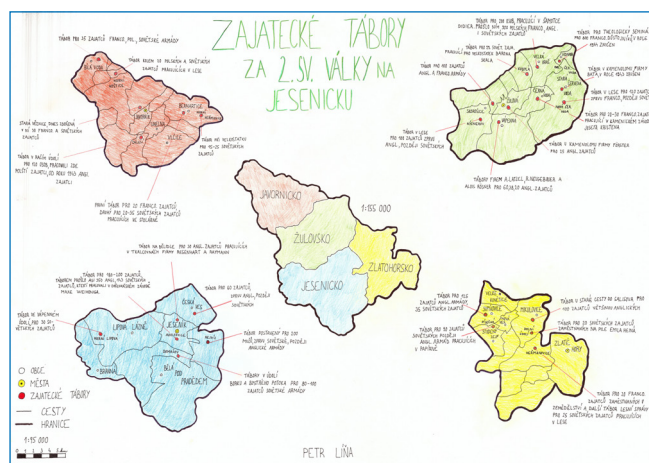
Václav Fiala & Daniel Kuřák

ZŠ Dyjčkovice, okr. Znojmo
Památky Evropy (mapa č. 21).

ČKS stejně jako v minulých letech akci finančně podpořila hodnotnými cenami pro vítěze. Slavnostního vyhlášení výsledků a předání cen a diplomů se ujal doc. Tomáš Bayer z PŘF UK a proběhlo v rámci vyhlášení výsledků Zeměpisné olympiády. Organizaci celé soutěže zajišťovali Jakub Lysák a Jakub Jelen z PŘF UK. Na tomto místě by organizátoři rádi poděkovali

všem, kdo přispěli k jejímu bezproblémovému průběhu, zejména Janu Ptáčkovi z Kartografie Praha, Martinu Bartůňkovi z UJEP, a dále zaměstnancům a studentům PŘF UK Anně Altové, Tomáši Bayerovi, Veronice Bernhäuserové, Lence Havelkové, Janě Jíchové, Jitce Slabé a Daniele Valchářové.

Jakub Lysák



T-MAPY slaví 30 let na trhu

Je to přesně třicet let, co vznikly T-MAPY. **20. května 1992 jsme do firmy přivezli první počítač** (Compaq s procesorem 386 a harddiskem o velikosti 40 MB) a k němu digitizér formátu A1. Proces digitalizace jsme začali „od základu“, tedy pořizováním geografických dat.

Druhá polovina devadesátých let byla ve znamení tvorby GIS aplikací, nejprve desktopových a s nástupem internetu velmi rychle i webových. Právě spojení obou pilířů – **kvalitní datové produkce a tvorby vlastního aplikačního software a navazujících služeb** bylo základem pro následný růst společnosti.

V průběhu dalších let se **zvyšoval počet zákazníků a zaměstnanců**, rozšiřovalo se portfolio nabízených produktů a služeb. Zejména se ale zvětšovaly a prohlubovaly naše odborné znalosti a zkušenosti. V posledních letech se součástí růstu firmy staly i akvizice a strategická partnerství s nejlepšími firmami na trhu.

Dnes jsou T-MAPY jednou z největších geomatických firem v České republice a na Slovensku. Podílíme se na realizaci největších projektů ve svém oboru. S našimi produkty pracují denně tisíce lidí. Naše řešení jsou provozována na všech úrovních veřejné správy, ve složkách IZS i v soukromých firmách.

Ing. Jiří Bradáč

„Naším dlouhodobým cílem je prostřednictvím špičkových geomatických nástrojů podporovat

procesy ve veřejné i soukromé sféře. Naším zákazníkům pomáháme nejen lépe pracovat s prostorovými informacemi, ale zejména jim poskytujeme nástroje pro propojení těchto informací s dalšími daty, což umožňuje naplno využít jejich potenciál. To vše za pomoci nejmodernějších technologií jak v oblasti tvorby softwarových produktů, tak i v oblasti tvorby geodat. Slovy našeho sloganu – Dáváme informacím prostor.

Ing. Milan Novotný

„Jsem přesvědčen, že infrastruktura založená na relevantních datech v kombinaci s nejmodernějšími technologiemi pomáhá rozvíjet kvalitu života celé společnosti, přispívá k budování a plánování udržitelnějších měst, regionů a obecně ke zlepšení života v naší zemi i na celé planetě. T-MAPY už 30 let umožňují svým zákazníkům shromažďovat, analyzovat a vytvářet z dat informace a znalosti, které podporují kvalitní rozhodování a zvyšují efektivitu poskytovaných služeb. Toto jsme dokázali díky spolupráci s vámi, díky podpoře našich zákazníků, partnerů a zaměstnanců. Vám všem velmi děkuji a těším se na další spolupráci v následujících letech.“

Martin Čapoun, T-MAPY



ČLENSKÉ
OKÉNKO

DTM ČR – největší geomatický projekt posledních let

Digitální technická mapa České republiky (DTM ČR) je nejrozsáhlejší projektem na poli geomatiky poslední doby. Po mnoha letech příprav nyní vzniká dílo, které má za cíl poskytovat spolehlivé informace o polohopisu a dopravní a technické infrastruktuře na území ČR.

T-MAPY mají s tvorbou a správou DTM rozsáhlé zkušenosti a to jak po datové, tak softwarové stránce. Podíleli jsme se na projektu Digitální mapy Prahy, dlouhodobě spolupracujeme na Digitální mapě Brna. Realizovali jsme řadu technických map pro ORP i malé obce.

Dlouhodobě nabízíme ucelenou řadu softwarových řešení pro podporu tvorby, správy a údržby městských DTM. Máme pokročilé nástroje pro její vizualizaci a propojení s dalšími agendovými aplikacemi.

Vznikající DTM ČR věnujeme v posledních letech zásadní pozornost. V rámci uskupení

GTG, které sdružuje společnosti T-MAPY, Georeal a Geovap, jsme uspěli se společným řešením v řadě výběrových řízení krajských DTM. Rovněž se budeme podílet na projektech zaměřených na datovou základnu DTM krajů.

Po spuštění krajských DTM budou mít naši zákazníci ve svých aplikacích připravené technicky vyladěné nástroje pro import či zobrazení těchto unikátních dat.

Podrobnější informace jsou k dispozici v článku na webových stránkách [T-MAPY.cz](https://www.t-mapy.cz).

Martin Čapoun, T-MAPY

SPORTOVNÍ DEN V OLOMOUCI

ZAJÍMAVOST

Po dvouleté nucené odmlce se na Katedře geoinformatiky Univerzity Palackého v Olomouci uskutečnil tradiční SPORTOVNÍ DEN Katedry (SPODEK). Jedná se o společensko-sportovní akci pro všechny studenty a zaměstnance katedry, kdy se po rozdělení do ročníkových týmů a jednoho akademického GISTeamu, soutěží proti sobě v různých sportovních disciplínách.

Letos se závodilo v běžeckých piškvorkách, fotbale, plážovém volejbale, běhu a přetahované lanem. S přehledem vyhrál GISTeam, který zůstává již několik ročníků neporažen. Studenti asi více studují než trénují. Uvidíme, co přinese příští ročník.

Jakub Koníček



ČLENSKÉ
OKÉNKO

Poslední rozloučení s Ing. Václavem Slabochem, CSc.

Ve středu 4. května 2022 ve věku 82 let zemřel Ing. Václav Slaboch, CSc. Narodil se 5. července 1939 v Praze v rodině zeměměřického inženýra. Krátce po narození se rodiče přestěhovali do Tábora, kam byl otec přeložen. Do Berouna, kde navštěvoval základní školu, se přestěhovali v roce 1940. V roce 1953 byl přijat na střední průmyslovou školu v Praze a po jejím ukončení v roce 1957 pokračoval ve studiu geodézie na Stavební fakultě ČVUT.

Základní vojenskou službu absolvoval jak topograf ve Vojenské topografickém ústavu v Dobrušce. Po skončení základní vojenské služby nastoupil na místo podnikového geodeta v Královodvorských cementárnách. Po úspěšném konkursním řízení v roce 1964 nastoupil na místo samostatného výzkumného pracovníka ve VÚGTK.

Své odborné vzdělání si průběžně doplňoval. Kandidátskou disertační práci z oboru geodézie a kartografie obhájil v roce 1976. Po pěti letech ve VÚGTK byl vybrán na Ústřední správu geodézie a kartografie jako referent pro informační systém geodézie a kartografie. Na Ústřední správě geodézie a kartografie a později na Českém úřadu zeměměřickém a katastrálním zastával funkce zaměřené na práci v zahraničí. Jeho první cesta jako českého zahraničního experta vedla do Guiney, kde

v těžkých podmínkách zodpovědně plnil funkci národního experta v geodézii a kartografii při OSN. Po návratu se zapojil do vědecké práce, řídil rozvoj vědy a techniky v rezortu, zvláště se zaměřoval na informační systém geodézie a kartografie.

V průběhu všech aktivních let na úřadu byl členem významných mezinárodních organizací v geodézii jako je FIG nebo CLGE. Aktivitou v těchto organizacích přispěl ke zvýšení povědomí v Evropě o dobré úrovni naší geodetické a katastrální služby. Jako mezinárodní expert v oboru pracoval na významných stavbách na Maltě, byl aktivní v podmínkách místních geodetů a přivedl Maltu do mezinárodních organizací hlavně do CLGE. Jeho vědecký rozvoj pokračoval od roku 1998 hlavně ve funkci ředitele VÚGTK, kde se zasloužil o zapojení ústavu do významných mezinárodních projektů a mnoho z nich i sám řešil.

Je autorem více jak 40 vědeckých prací a referátů z oblasti inženýrské geodézie, metrologie, katastru, informatiky a geografických informací. Vzhledem k jeho rozsáhlým jazykovým znalostem byla neocenitelná jeho práce v Terminologické komisi ČÚZK.

Již od mládí na kurtech v Berouně si nesmírně zamiloval tenis, který ho provázal celým životem, ať byl kdekoli. Jeho

vynikající „beckend“ si pamatují kolegové, tenisté na Štvanici, kde hrával do posledních dní.

Ing. Václav Slaboch, CSc. v celém svém životě představoval pro své kamarády a spolupracovníky inteligentního, vrcholně slušného člověka s těmi nejlepšími vlastnostmi, jaké je možno si představit. Byl velmi pracovitý, spolehlivý a dobrý kamarád, který se vyznačoval hlavně láskou, vlídností a všímavostí ke svému okolí a byl připraven vždy pomoci. Jeho silná stránka byla jeho nezměrná pracovitost a touha po novém poznání. Nikdy nikoho neurazil, byl v diskusích tolerantní a zastával ty nejlepší konzervativní hodnoty ze staré školy. Získal si tím přízeň mnoha zahraničních kapacit v oboru, se kterými spolupracoval.

Ze všeho nejvíce miloval svoji ženu a všechny své rodinné příslušníky. Zanechal v celé oblasti zeměměřictví velkou životní a odbornou stopu, která je pro nás všechny velikou inspirací do další práce.



Zemřel mezinárodně uznávaný kartograf E. Lynn Usery

Dne 22. března 2022 zemřel Dr. E. Lynn Usery, současný předseda *ICA Commission Map projection* a bývalý viceprezident Mezinárodní kartografické asociace (ICA). Lynn se narodil v prosinci 1951. Měl dvě děti, syna Kelyna (1986) a dceru Lacy (1988). Lynn získal bakalářský titul v geografii na University of Alabama a magisterský a doktorský titul v geografii z University of Georgia.

Lynn se zabýval mnoha oblastmi kartografie, GIS, dálkového průzkumu Země a prostorové analýzy. Mezi jeho výzkumné zájmy patřila digitální kartografie, kartografická zobrazení, měřítka a rozlišení, klasifikace obrazu, současný GIS, geoprostorová sémantika a ontologie a vysoce výkonné výpočty pro geoprostorová data.

Lynn nastoupil do U. S. Geological survey (USGS) v roce 1977. V letech 1978 až 1988

byl kartografem a geografem pro USGS se zaměřením na vývoj automatizovaných kartografických produkčních systémů. V roce 1988 přijal místo na University of Wisconsin (UW) – Madison a pomohl založit program GIS. V lednu 1994 se přestěhoval na University of Georgia (UGA) a pomohl zavést certifikační programy v GIScience na vysokoškolské i postgraduální úrovni. Paralelně ke své akademické práci v UGA nastoupil v roce 1999 na pozici výzkumného geografa u USGS.

V roce 2005 se vrátil do USGS a řídil vědecký program, vize a plány výzkumu topografického mapování. Lynn také učil dálkový průzkum na Missouri University of Science and Technology. Stál také v čele úsilí přivést International Cartographic Conference zpět do Spojených států v roce 2017 teprve podruhé, poprvé v roce 1978.

Lynn byl výjimečně a úspěšně aktivní. Nikdy nebyl zvolen viceprezidentem ICA, prezidentem Cartography and Geographic Information Society (CaGIS),

prezidentem American Society for Photogrammetry and Remote Sensing (ASPRS) a prezidentem University Consortium for Geographic Information Science (UCGIS).

Smrt Lynna Useryho zasáhla mnoho světových odborníků na GIS, DPZ a kartografii, kteří často vzpomínali, o jakou osobnost náš obor přišel. Čest jeho památce.



Zemřel RNDr. Ivan Kupčík

3. března 2022 nás navždy opustil ve věku 78 let RNDr. Ivan Kupčík, geograf a historický kartograf.

Ivan Kupčík se narodil 1. dubna 1943 v Pardubicích. Studoval nejprve Fakultu tělesné výchovy a sportu Univerzity Karlovy v kombinaci s učitelstvím zeměpisu na Přírodovědecké fakultě UK (1961–1966). Po promocích vyučoval na pražských gymnáziích. V kombinovaném studiu kartografie pokračoval na Katedře kartografie a fyzické geografie. Absolvoval ji v roce 1972. Tématem jeho diplomové práce byla Česká a slovenská úřední kartografie 1914–1945. Oblast výzkumu následně rozšířil a o rok později obhájil jako rigorózní práci. Pracoval s profesorem Karlem Kuchařem v oddělení kartografie Geografického ústavu ČSAV a v oddělení historické geografie Ústavu československých a světových dějin ČSAV. V letech 1973–1978 Ivan Kupčík působil jako kurátor Státní sbírky mapové (tehdy kartografického oddělení Geografického ústavu ČSAV).

Věnoval se výzkumu originálních rukopisů 3. a 4. vojenského mapování. Mapová sbírka PŘF UK totiž vlastní tyto cenné unikáty topografických sekcí 1 : 25 000 převzaté z vídeňského archivu. V roce 1976 publikoval k tomuto tématu článek Z pozůstalosti mapových originálů III. vojenského mapování v periodiku Geodetický a kartografický obzor. Ve stejném roce připravil článek Tatranské originály 4. rakouského mapování v titulu Acta Universitatis Carolinae: Geographica. A do třetice v tomtéž roce připravil pro Sborník Československé společnosti zeměpisné článek Nedokončené soubory československých topografických map.

Ivan Kupčík se specializoval na dějiny tematických map, toponymii, ikonografii portolánových map a historii tzv. map poutnických cest. V roce 1979 působil v oddělení historické geografie Ústavu československých a světových dějin ČSAV. Vydal článek Švýcarské a bavorské mapové sbírky (1979) ve Sborníku Československé geografické společnosti. Na doporučení tehdejšího vedení získal devizový příslib a odjel za Československou akademii věd na stáž do Mnichova, odkud se do komunistického Československa nevrátil. Od roku 1980 již působil v Bayerisches Hauptstaatsarchiv v Mnichově.

Z pokladů Mapové sbírky PŘF UK čerpal celý život a zůstával jí věrný. Sám říkal: „*Atraktivní mapy z Mapové sbírky UK jsem*

popsal v knize Alte Landkarten, která vyšla v šesti vydáních, včetně francouzského.“ Německé monografie věnované starým mapám od antiky do 19. století byly vydány v Hanau roku 1980 v překladu Anny Urbanové a doplněné fotografiemi Václava Proška a Jaroslava Rajzika (dále vyšly v letech 1989, 1992 a 2011). Zmiňované francouzské vydání Cartes géographiques anciennes vyšlo poprvé v Paříži v roce 1980 v překladu Suzanne Bartošek. Další francouzská vydání následovala v letech 1981 a 1989.

Ivan Kupčík působil také jako národní dopisující redaktor britského časopisu mezinárodní společnosti pro dějiny kartografie Imago Mundi. Mimo jiné zde publikoval článek o Mapové sbírce PŘF UK (1983). Od první přednášky na mezinárodní konferenci historické kartografie v Pise se aktivně účastnil téměř všech dalších zasedání a často i o těchto konferencích informoval v přehledových zprávách.

Od roku 1978 byl členem redakce mezinárodní edice Bibliographia Cartographica v Berlíně. Přednášel také na konferencích pořádaných německou asociací pro historickou kartografii nazvaných Kartographiehistorisches Colloquium.

V letech 1993–2006 přednášel historickou kartografií na Fakultě dějin a dějin umění mnichovské Ludwig-Maximilians-Universität München.

V roce 1992 vydal studii nazvanou Karten der Pilgerstrassen im Bereich der heutigen Schweiz věnovanou mapám s poutnickými cestami ve Švýcarsku v titulu Cartographica Helvetica.

Tematickým a portolánovým mapám Bavorska se věnoval cíleně. V roce 1995 vydal monografii Mappae Bavariae věnovanou starým tematickým mapám této oblasti do roku 1900. Vývoj tematických map v Bavorsku popsal v článku pro časopis AUC Geographica nazvaném The development of thematic maps in Bavaria up to the year 1900 (1996). Komentované faksimilové vydání portolánových map z Atlasu o objevení Ameriky Friedricha Kunstmanna vydal roku 2000 pod titulem Münchner Portolankarten. O deset let později publikoval výpravnou vědeckou monografii o rukopisném Portolánovém atlase Jaume Olivese (1563) uchovávaném ve Vědecké knihovně v Olomouci (2010).

Po roce 1990 usiloval neúspěšně o návrat na Univerzitu Karlovu. Přesto jezdil od

roku 1992 na pražské konference věnované historické kartografii. Přednášel na Sympoziu kartografie pořádaném pravidelně kurátorem Antonínem

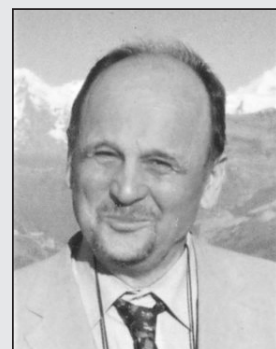
Švejdu v Národním technickém muzeu a publikoval v edici Z dějin geodézie a kartografie. Zde vyšly například jeho příspěvky Vývoj mapového zobrazení českých zemí na mapách poutnických cest do poloviny 16. století (1995), První tematické mapy českých zemí do r. 1918 (1997), Vývoj mapového znázornění česko-bavorského pomezí od počátku 19. století (2000), Historická interpretace a nevyřešené otázky ikonografie portolánových map (2002), Neznámé portolánové atlasy z 15. a počátku 16. století v Benátském Rovigu (2004) nebo Atlas abreviado de Bohemia (1757) Thomase Lópeze z Univerzitní knihovny v Salamance (2004).

Staré mapy českých zemí soustavně zkoumal a analyzoval. Ve Sborníku České geografické společnosti publikoval v roce 1995 článek Nález rukopisné předlohy tisku Müllerovy mapy Čech, pohřešovaného rukopisu mapy Moravy a tiskové desky mapy okolí Chebu a tamtéž publikoval studii České země na mapách střední Evropy do poloviny 17. století a jejich typologické členění (2006).

Od roku 1973 publikoval přes 130 odborných článků a zpráv, 39 recenzí a šest vědeckých publikací.

Stal se také významným mecenášem Mapové sbírky PŘF UK, když jí daroval svou osobní odbornou knihovnu. V letech 2014–2016 ji obětavě z Mnichova do Prahy převážel jeho syn Jan Kupčík. Celková hodnota publikací se odhaduje na ca 400 tisíc korun.

V létě roku 2020 se definitivně přestěhoval do domu seniorů v Praze 10. Jeho srdce naposledy dotlouklo 3. března letošního roku. Poslední rozloučení proběhlo v obřadní síni ve Strašnicích. Ostatky budou uloženy do rodinné hrobky v Praze-Podolí. Světoběžník se vrátil do vlasti a kruh se uzavřel. Budiž vzdána čest jeho památce.



Vyšlo (nejen) pro kartografy

Geodetický a kartografický obzor 2/2022 až 05/2022

RYPL, O. Technologie mobilního mapování využívané v pracích studentů českých vysokých škol

LEITMANNOVÁ, K., GÁLOVÁ, L., LIESKOVSKÝ, T., BISTÁK, P., ZACHAR, J.

Projekt leteckého laserového skenování Slovenskej republiky a jeho využití v manažmente ochrany archeologického dědictví

KALA, M., DOUŠA, J., VÁCLAVOVIC, P., BEZDĚKA, P., ZHAO, L.

Příspěvek Geodetické observatoře Pecný k monitorování otevřené služby Galileo

BENEŠ, F., LAMBERT, P. Zvláštní nivelační síť a výšková stabilita území



International Journal of Cartography, 2020, Volume 6, Issue 3 Cartography and Education

Pierluigi De Felice, Fernando La Greca & Silvia Siniscalchi

The place names of the Aragonese maps. Interpretative hypotheses, landscape readings and methodological proposals

Sidonie Christophe, Samuel Mermet, Morgan Laurent & Guillaume Touya – Neural map style transfer exploration with GANs

Guillaume Touya & Imran Lokhat – ReBankment: displacing embankment lines from roads and rivers with a least squares adjustment

Julián Delgado Hernández & Nuria Valcárcel Sanz – National high-resolution land cover and land use information system

José Jesús Reyes Nuñez – Presence of school cartography in Erwin Raisz's lifework

Maria Pazarli, Kostas Diamantis & Vasiliki Gerontopoulou

'Hack the map', a digital educational program inspired by Rigas Velestinlis' Charta of Greece (1796–1797)

Markus Jobst & Georg Gartner – Accessing spatial knowledge networks with maps

Daria Hollenstein & Susanne Bleisch – Gaining overview with transient focus+context maps

Niéda Sodrê de Araújo, Luciene Stamato Delazari, Amanda Pereira Antunes & Andrea Faria Andrade

Perspectives about implementation of colour codes on maps accessible to blind people

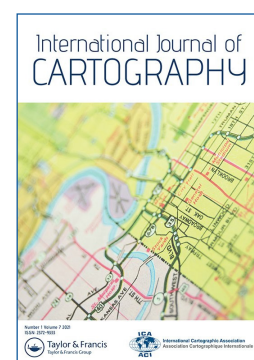
Imre Josef Demhardt – MAPS IN HISTORY: Pioneer halftone printing in USA

Vit Vozenilek, Martina Ireinova, Alena Vondrakova & Jakub Konicek – Mapping, synthesis and visualization of Czech dialects

Rahul Ranade – Use of Cartosat-1 elevation data for local-scale terrain studies in India: a case study

Peter Vujakovic – New directions in radical cartography: Why the map is never the territory

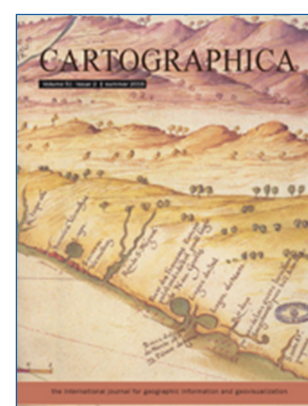
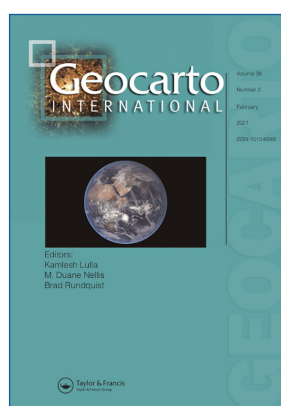
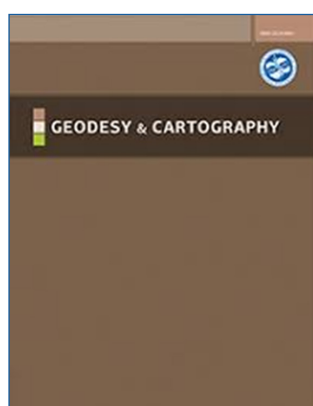
Martin Davis et al. – Soviet City Plans and OpenStreetMap: a comparative analysis



Další zdroje informací

The Cartographic Journal Geodesy and Cartography Geocarto International Journal of Maps Cartographica CartoGIS

Vít Voženílek



Informace

DOTAZNÍK SPOKOJENOSTI PRO ČLENY ČKS

ČKS INFORMUJE

V emailových schránkách mohli všichni členové ČKS najít v polovině května žádost Výboru ČKS o vyjádření vaší spokojenosti/nespokojenosti s aktivitami ČKS. Odpovědi na několik málo otázek zabere maximálně pět minut. Kdo jste ještě odpovědi neposlali, prosíme Vás o vyplnění na <https://bit.ly/dotaznikCKS>.

Součástí dotazníku jsou:

- › otázky na organizaci kartografických dnů v Olomouci,
- › otázky týkající se 24. kartografické konference v Ostravě,
- › vyjádření ke kvalitě a obsahu Zpravodaje ČKS,
- › vyjádření spokojenosti s webovými stránkami ČKS,
- › otázky týkající se novoročenek a kalendářů ČKS,
- › prostor pro další komentáře.

Za čas věnovaný průzkumu vám upřímně děkujeme!

Vít Voženílek



CHYBÍ VÁM TU NĚJAKÁ ZPRÁVA?

Pokud pořádáte akci se zaměřením na kartografii, geoinformatiku a příbuzné obory, dejte nám o ní vědět.

Rádi uveřejníme pozvánku i s podrobnějšími informacemi.

Stačí poslat informaci na email alena.vondrakova@upol.cz.

Děkujeme!

POZVÁNKA

Muzeum Komenského v Přerově zve na výstavu

KARTOGRAF J. A. KOMENSKÝ

do 26. 6. 2022

Prezentace unikátní sbírky
Komenského map Moravy

Kaple přerovského zámku

Vstupné 40/20 Kč

muzeum
Přerov

Olomoucký kraj

350 430 JAN AMOS KOMENSKÝ

Muzeum Komenského v Přerově je příspěvkovou organizací zřizovanou a financovanou Olomouckým krajem.

INFORMACE DO ZPRAVODAJE ČKS

Máte zajímavé zprávy z oboru, které by měly mít své místo ve Zpravodaji ČKS? Kontaktujte, prosím, členy redakce na níže uvedených adresách a domluvte se na požadovaném rozsahu a formě. Rádi uveřejníme pozvánky, reportáže z proběhlých akcí, informace o zajímavém dění v oboru a informace o členech a aktivitách ČKS.

Redakce

RNDr. Alena Vondráková, Ph.D., LL.M. (alena.vondrakova@upol.cz) šéfredaktor, technická redakce, prof. RNDr. Vít Voženílek, CSc. (vito.vozenilek@upol.cz), Ing. Růžena Zimová, Ph.D. (zimova@fsv.cvut.cz), prof. Ing. Václav Talhofer, CSc. (vaclav.talhofer@unob.cz)

Fotografie a obrázky

Petr Skála, David Motlíček, Helena Kovářová, Historický ústav AV ČR, ČVUT v Praze, CBS Nakladatelství, Kartografie PRAHA, Plan4all, Muzeum Komenského v Přerově, archiv ČKS.

ISSN 2571-4708 (print), ISSN 2571-4716 (online)