

ZPRAVODAJ

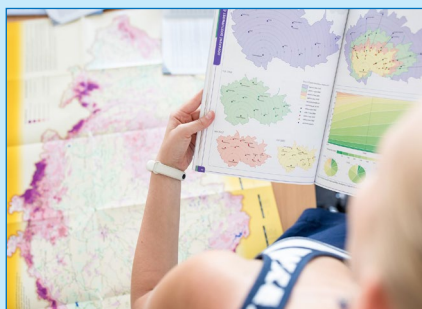


V TOMTO ČÍSLE



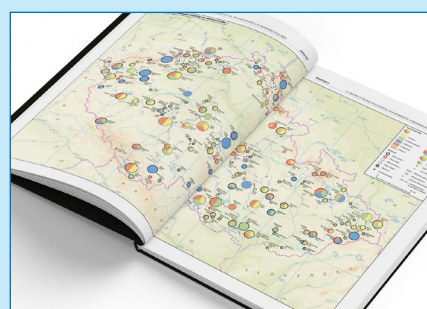
14. kartografický den
bude o sportu

• 2 •



21. ročník soutěže
Mapa roku

• 3 •



Český historický atlas:
Kapitoly z dějin 20. století

• 4 •



Rozhovor s prezidentem
České kartografické společnosti

• 5 •



Pracovní sešit
k Žákovskému atlasu

• 6 •



Výstava 3D modelů
v Praze

• 9 •



Zajímavé dílo
Národní atlas Španělska

• 11 •



Výročí a jubilea
členů ČKS

• 14 •



Kalendář akcí
a další pozvánky

• 15 •

PROGRAM

14. kartografického dne

od 9.15

Registrace

10.00 – 10.10

Zahájení

10.10 – 10.20

Sport a mapy (V. Voženílek)

10.20 – 10.50

Navigation na Dakaru (J. Kalina)

10:50 – 11.20

Mapy v běhu (J. Langr)

11:20 – 12.00

přestávka

12.00 – 12.30

S mapou na cestách (J. Ptáček)

12.30 – 13.00

**Mapy očima sportovce,
sport očima geoinformatika**
(J. Burian)

13.00 – 14.00

Diskuze
(moderuje V. Voženílek)

14.00

Závěr semináře

14. kartografický den: Kartografie a sport

V pátek 28. února 2020 se uskuteční již čtrnáctý ročník odborného kartografického semináře *Kartografický den*. Tématem letošního ročníku je *Kartografie a sport*.

Katedra geoinformatiky Univerzity Palackého v Olomouci a Česká kartografická společnost pořádají pravidelně poslední únorový pátek seminář, který je již tradičním setkáním kartografů a odborníků na vybranou tematiku. Hlavním cílem všech kartografických dnů je prezentace moderního pojetí tematického mapování v geovědních oborech a navázání spolupráce a diskuze mezi kartografy a tematiky.

Kartografický den přitom letos nabídne skutečně velmi zajímavý program. Po úvodní části, která pod taktovkou Víta Voženílka navodí správnou atmosféru pro odborné příspěvky, zazní jako první příspěvek Josefa Kaliny **Navigation na Dakaru**. Legendární navigátor Josef Kalina, který na Dakar jezdí přes 30 let, zažil proměny v navigaci během čtyř dekád. Byl u první účasti československých kamionů na slavné africké trati, kterou po boku Karla Lopraise třikrát vyhrál. Prožil Dakar v Americe a letos v Saudské Arábii si vyzkoušel roli televizního reportéra. Pro tuzemské dakaristy je absolutním guru.

Následovat bude příspěvek Jana Langra **Mapy v běhu**. Jan Langr je předsedou Mapové rady Českého svazu orientačních sportů a sám je aktivním sportovcem. V rámci svých aktivit propojuje oblast kartografie a sportu v praxi.

Po přestávce s občerstvením bude následovat příspěvek ředitele společnosti Kartografie PRAHA Jana Ptáčka **S mapou na cestách**. Svou první mapu s turisticko-hou-

bařskými ambicemi vytvořil v osmi letech; tato mapa však nebyla nikdy využita. O 22 let později se mu splnil sen v Kartografii Praha, kdy publikoval svou první autorskou mapu. Od té doby jeho výtvořiny používají spokojení i méně spokojení zákazníci v celém Česku i za jeho hranicemi. S turistickými mapami se tak setkává jako uživatel, tvůrce a nakonec také jako vydavatel bezmála 40 let. K tištěným mapám a atlasům má velmi nostalgický vztah, přesto velmi rád využívá přednosti moderních technologií a jejich možnosti v kartografii.

Poslední referát **Mapy očima sportovce, sport očima geoinformatika** přednese Jaroslav Burian. Jako docent na Katedře geoinformatiky UP Olomouc se zabývá aplikacemi geoinformatiky v prostorovém plánování. Ve volném čase je to však všestranný sportovec, který se s mapami setkává při mnoha outdoorových aktivitách, zejména při horolezectví a dlouhých horských bězích.

Následovat bude tradiční diskuze. Připraveno je také několik doprovodných akcí, jako je soutěž Zeměměřického úřadu nebo výstava posterů v předšálí Auly.

Více informací a registrační formulář pro přihlášení účastníků i registraci posterů jsou k dispozici na webových stránkách www.kartografickyden.upol.cz. V případě dotazů kontaktujte alena.vondrakova@upol.cz.

Vít Voženílek a Alena Vondráková,
UP Olomouc



Sportovec tělem i duší Jaroslav Burian



Jan Ptáček (vpravo) přebírá ocenění Mapa roku



Navigátor Josef Kalina

Vyhlášení 21. ročníku soutěže Mapa roku

Jako již tradičně, s koncem roku přichází hodnocení kartografické produkce, která v tomto roce vznikla. Česká kartografická společnost proto vyhlašuje 21. ročník soutěže Mapa roku.

Soutěž Mapa roku je odbornou soutěží České kartografické společnosti. Do soutěže může být přihlášeno mapové dílo, které: bylo vydáno na území ČR, bylo vydáno v uplynulém kalendářním roce, kdy pro ročník vyhlašovaný v roce 2020 musí být dílo vydáno v kalendářním roce 2019, a neporušuje autorský zákon.

Soutěž probíhá v následujících kategoriích:

Atlasy, soubory a edice map, kdy v případě edice musí být přihlášeny minimálně dva produkty náležící do hodnocené edice, přičemž všechna díla přihlášená do daného ročníku soutěže musí být vydána v jednom roce (tj. minimálně dva produkty vydané v roce 2019 v rámci edice),

Samostatná kartografická díla, například turistické mapy, jednorázově vytvářená kartografická díla apod.,

Kartografická díla pro školy a vzdělávání, kam spadají všechny kartografické produkty pro vzdělávání, tj. nejen ty s doložkou MŠMT, ale i díla ostatní,

Digitální kartografické produkty a aplikace na internetu, kam spadají různé mapové portály, aplikace, hry, a kdy do soutěže může být přihlášeno i dílo, které bylo vytvořeno dříve, a v roce 2019 bylo významně přepracováno,

Studentské kartografické práce, kdy studentské práce musí být přihlášeny přímo autorem nebo v případě přihlášení pracovištěm jejich vzniku se souhlasem autora. Díla mohou být tištěná i elektronická, vždy však v provedení, pro které mají být určena – tištěné

mapy jako tištěné produkty a digitální mapy například jako funkční odkaz nebo aplikace. Studentské kvalifikační práce (s kartografickou tematikou nebo s kartografickým výstupem) se přihlašují včetně odkazu na plnou verzi práce a s kopií posudků. Samostatná studentská kartografická díla (plán, mapa, atlas, glóbus, mapový portál apod. vytvořené pro jiný účel než kvalifikační práce, např. semestrální práce nebo samostatná práce studentů) se přihlašují standardně bez posudků, v případě více autorů vždy se souhlasem všech autorů.

Do soutěže lze přihlásit **libovolný počet exponátů** vydaných v příslušném roce, protože jedním z cílů je i hodnocení komplexnosti kartografické produkce v České republice.

Exponáty jsou do soutěže přihlášeny zasláním vyplněné přihlášky (tištěné nebo online) a jednoho fyzického výtisku od každého přihlášeného exponátu na kontaktní adresu soutěže. V případě digitálních kartografických děl je na místo fyzického výtisku podmínkou dodání funkčního URL nebo zajištění přístupu Komise k hodnocenému dílu vhodným způsobem.

Pro ročník Mapa roku 2019 je **uzávěrka zaslání přihlášek a soutěžních produktů 28. února 2020** (zařazeny do soutěže budou produkty doručené nejpozději do 7. 3. 2020, na pozdější dodání nebude brán zřetel).

Hodnocení produktů probíhá ve třech kolech. Ve výjimečných případech může Komise udělit Zvláštní cenu kterémukoli účastníkovi nebo nevítěznému exponátu, vždy s řádným odůvodněním. Návrh na Zvláštní cenu může vyslovit každý z členů Komise. O udělení Zvláštní ceny následně Komise hlasuje.

Nominace na ocenění Mapa roku se zveřejňují minimálně týden před vyhlášením výsledků soutěže.

Adresa pro zaslání produktů je:

Katedra geoinformatiky
Univerzita Palackého v Olomouci
17. listopadu 50
771 46 Olomouc

Zásilku, prosím, označte viditelným nápisem MAPA ROKU.

V případě dotazů, prosím, kontaktujte alena.vondrakova@upol.cz.

Více informací a odkaz na online přihlášku i přihlášku k tisku jsou k dispozici na www.cartography.cz

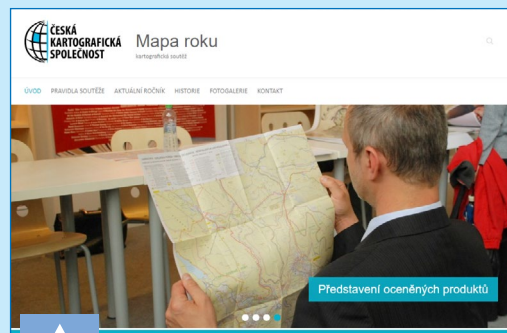
Alena Vondráková



Výsledky soutěže Mapa roku jsou vždy slavnostně vyhlášovány za přítomnosti představitelů České kartografické společnosti, členů odborné hodnotící komise, autorů vítězných a nominovaných produktů, odborné i laické veřejnosti a zástupců médií.



Odborná hodnotící komise pro soutěž Mapa roku ve složení, v jakém zasedala v roce 2019: zleva Zdeněk Stachoň (Masarykova univerzita), Ladislav Plánka (VŠB-TU Ostrava), Marian Rybanský (Univerzita obrany v Brně), Petr Skála (člen ČKS), Jiří Cajthaml (ČVUT v Praze), Přemysl Jindrák (Zeměměřický úřad), Alena Vondráková (Univerzita Palackého v Olomouci), Václav Čada (Západočeská univerzita v Plzni). Na fotografii chybí Vít Voženílek (Univerzita Palackého v Olomouci), který byl v době zasedání komise v zahraničí.



Podrobná pravidla k letošnímu ročníku, nominace, seznam ocenění, historie soutěže, přihlášky a další informace jsou k dispozici na webových stránkách soutěže www.cartography.cz/maparoku

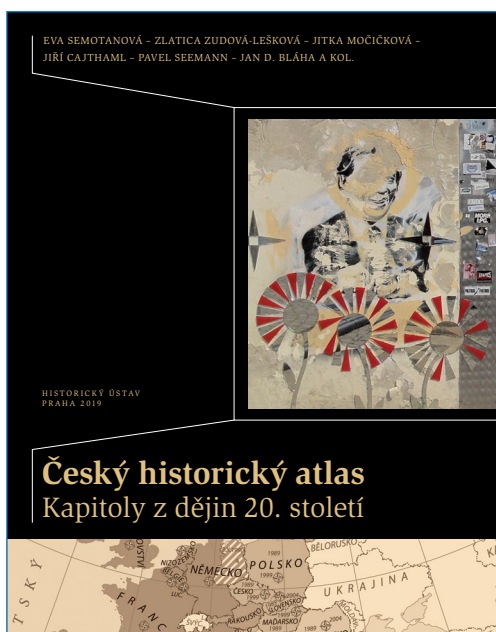
Český historický atlas: Kapitoly z dějin 20. století

Na sklonku roku 2019 vyšel v Nakladatelství Historického ústavu Akademie věd České republiky nový historický atlas, tentokrát věnovaný dějinám 20. století.

Český historický atlas: Kapitoly z dějin 20. století volně navazuje na dlouholetou spolupráci kolektivu odborníků z Historického ústavu Akademie věd České republiky, z katedry geomatiky Fakulty stavební Českého vysokého učení technického a z katedry sociální geografie a regionálního rozvoje Přírodovědecké fakulty Univerzity Karlovy.

Společným výsledkem jejich dosavadní práce byly především *Akademický atlas českých dějin* z roku 2014 (2016) a atlasová monografie *Frontiers, massacres and replacement of populations in cartographic representation: case studies (15th–20th centuries)* z roku 2015. **Český historický atlas** se člení na tři základní oddíly, Prostor, Čas a Společnost. Záměrně nebylo vybráno prosté chronologické hledisko, kde by zanikly jedinečnost, specifická a přetrvávající aktuálnost témat, charakteristických pro 20. století.

Podtitul naznačuje **výběrovost témat**, danou několika závažnými důvody: 20. století bylo obdobím, naplněným děním, které v mnoha případech prolíná do současnosti, je vnímáno jako součást historické a kolektivní paměti. Některé významné poznatky přitom nebylo možné zpracovat kartografickou metodou. V řadě případů by mapa vybraného území nebyla rovnoměrně, vyváženě pokrytá tematickým obsahem, a to nejen s ohledem na nedostatek relativně přesných topografických údajů, vyplývajících z výzkumu historických zdrojů, ale také kvůli jejich roztržitosti, nesourodosti či koncentraci pouze do určitých oblastí. V úvahu přicházely rovněž otázky hierarchizace (vyjádření stupně důležitosti, nadřazenosti a podřazenosti), kategorizace a zevšeobecnění (generalizace) údajů pro potřeby map malých měřítek. Závažný problém představovaly hranice území a jejich proměny

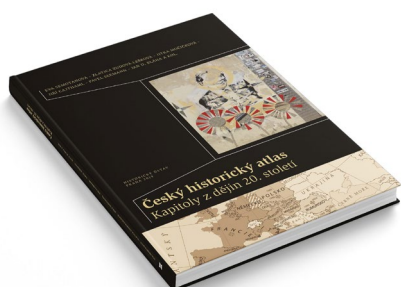


v dílčích časových meznících, avšak znázorněné společně na jedné syntetizující mapě.

Autorský tým byl mimo jiné limitován rozměry tištěného atlasu a s nimi souvisejícími měřítky jednotlivých map. Tam, kde to bylo nutné, byly hlavní mapy doplněny výřezy s detaily, případně přehledovými mapami.

Tematický obsah map byl vždy zpracován tak, aby byl **uživatelsky dobře čitelný a srozumitelný**. Atlas předkládá vybrané kartograficky ztvárněné historické události, které stále oslovují odbornou i širší laickou veřejnost, ale i témata dosud nezpracovaná. Nabízí pohled na dějinný vývoj v čase a prostoru tak, jak jej umožňují tištěné (analogové) analytické i syntetické mapy, s určitou mírou statičnosti, ale zároveň s předností stability tištěných médií oproti internetovým.

Jiří Cajthaml, ČVUT v Praze



Rozhovor s prezidentem České kartografické společnosti prof. Václavem Talhoferem

S novou podobou Zpravodaje ČKS jsme se rozhodli zavést novou rubriku *Rozhovor*. A jako první na otázky odpovídal sám pan prezident. Prezident České kartografické společnosti, dlouholetý pedagog a celým srdcem kartograf prof. Václav Talhofer.

Co právě děláte a jak se vám daří?

Co nyní dělám? Trochu se zabývám prací na využití databáze ZABAGED pro novou podobu vojenských topografických map, které budou vytvářeny podle standardu NATO. Pomáhám kolegům v Dobrušce v otázce generalizace dat této databáze tak, aby byla použitelná pro tvorbu uvedených map. To mě sice velice baví, ale dost mě to připravuje o čas. Těch dat je hodně a jsou velice podrobná, což je dobře. Vybrat však z nich ta, která budou v datových modelech a následně která budou v konečných podobách topografických map, to je docela náročné a doporučuji všem teoretikům, aby si to jednou zkusili sami. A to i přes skutečnost, že máme k dispozici silné nástroje v rámci používaných programů.

Ale jinak si užívám relativního klidu zkouškového období, kdy musí hlavně pracovat studenti a já je jenom přezkouším.

Ze své pozice jistě bedlivě sledujete dění v kartografii a v České kartografické společnosti. Jak byste to okomentoval?

Samozřejmě, jako prezident společnosti musím dění sledovat. Co mi dělá radost je aktivita našich členů a růst členské základny. Zejména mladší kolegové jsou poměrně dost vidět a jsou schopni zorganizovat velice pěkné akce. V loňském roce se podle mne povedla jedna z nejlepších kartografických konferencí v Kutné Hoře, podívali jsme se do Moravského zemského archivu na staré mapy, vyhodnotili jsme nejlepší mapy za rok 2018, vybrali jsme nejlepší dětské kresby s mapovou tematikou, dozvěděli se na Kartografickém dni, jak média zacházejí s mapami a podíleli se i na měření zámku ve Velkých Opatovicích. To samozřejmě není úplný výčet toho, co ČKS dělá a na čem se podílí. Je ale vidět zřetelný trend zapojování se většího počtu našich členů do aktivit společnosti jak dovnitř, tak zejména ven.

Rád bych vzpomněl i naši práci v Mezinárodní kartografické asociaci (pozn. red. International Cartographic Association, ICA). Naše společnost je v ICA výrazně vidět, a to nejen proto, že máme zase jednoho vice-prezidenta a jednoho vedoucího odborné komise. Ale je vidět i proto, že jsme na akcích ICA, ať na mezinárodních kartografických

konferencích nebo na zasedáních odborných komisí a na odborných akcích ICA.

Těch okamžiků doprovázených úsměvem je mnohem a mnohem více a mnohem častěji.

Na jaký okamžik, akci nebo událost spojenou s ČKS rád s úsměvem vzpomínáte?

V posledních letech rád vzpomínám na všechny neformální doprovodné akce na kartografických konferencích. Například na sestavování mapy ČR z vinných zátek (špuntů) na konferenci v Lednici, na orientační běh v Kutné Hoře, na české večery na konferencích v Drážďanech, Washingtonu a Tokiu, nebo na chléb s tvarůžky nebo škvarkovou pomazánkou v Olomouci na Kartografických dnech. Ale to samozřejmě opět není úplný výčet, protože těch okamžiků doprovázených úsměvem je mnohem a mnohem více a mnohem a mnohem častěji.

Co považujete za významný mezník světové nebo české kartografie?

Těch mezníků je v historii celá řada a pojednávají o nich mnohé knihy. Tady bych nechtěl všechny uvádět, kromě jednoho, který jsem zažil a který stále zažívám, a to je digitální tvorba. V této oblasti se pohybuji skoro celý svůj profesní život. Na jeho počátku jsem zažil představy, že vytvoříme nějaká digitální data čistě pro automatizovanou kartografii. To se ukázalo jako nereálné, nakonec i z hlediska možností výpočetních systémů, které byly k dispozici před nějakými 40 lety. Pak nastal veliký boom digitálních geografických dat a mnozí se domnívali, že tím mapy končí.

Nyní jsme v etapě, že digitálních dat máme tolik, že mnohdy ani nevíme, co s nimi. A tak se snažíme dělat z nich topografické a geografické mapy a nepřebírné množství tematických map. Ale ten uživatel, pro kterého všechny ty mapy děláme, má pouze jedny oči, které jsou z hlediska funkčnosti stejné,



Vzpomínka na účast českých kartografů na ICC v Chile v roce 2009. Zleva doc. Rybanský, prof. Voženilek, prof. Talhofer.

jako je měl uživatel Klaudiánovy mapy, Komenského mapy a dalších starých map. A tak se nyní nacházíme v etapě, kdy se zase pokorně musíme vrátit k teorii kartografického zobrazování, abychom ji hezky aplikovali v programových nástrojích pro mapovou tvorbu. Nechci tvrdit, že toto je právě nějaký mezník, spíše jde o jakýsi trend. Ten mezník z toho možná udělají naši následovníci, až budou současnost v budoucnu hodnotit.

Jak by se měla Česká kartografická společnost dále vyvíjet, co od ní očekáváte?

Naše společnost je malá a poměrně úzce zaměřená, i když výsledky činnosti kartografů jsou vidět všude. Rád bych, aby se ČKS vyvíjela tak, aby všichni členové, individuální i kolektivní, cítili, že má cenu být členem, že se v rámci odborných akcí něco nového dozví, že budou mít příležitost popovídat si s lidmi, kteří mají stejný zájem a možná, že i koníčka. Budu moc rád, když se budou naši členové na pořádané akce skutečně těšit a budou rádi, že jsou jejími členy. A pokud budou rádi, že jsou jejími členy, tak třeba budou i rádi, když pro ostatní něco zorganizují, přinesou nebo jen přispějí do odborné i neformální diskuze.

Co byste popřál české kartografii?

Hodně spokojených uživatelů našich produktů, hodně aktivních lidí a vlastním kartografům a kolektivním členům dost času na tvorbu pěkných map a hodně trpělivosti při jejich zpracovávání.

Děkujeme za rozhovor a přejeme mnoho úspěchů v další práci i soukromém životě.

Pracovní sešit k Žákovskému atlasu pro 2. stupeň základních škol

Nakladatelství Kartografie Praha, a. s., vydalo na konci roku 2019 inovativní pracovní sešit ke školnímu atlasu pro 2. stupeň základních škol.

Jak jsme vás již informovali v minulém čísle Zpravodaje ČKS, paralelně se vznikem nového *Žákovského atlasu pro 2. stupeň základních škol* vznikla i myšlenka na vytvoření pracovního sešitu ke školnímu atlasu. Jeho 1. vydání vyšlo v říjnu 2019 a jedná se o jediný pracovní sešit ke školnímu atlasu na trhu. Cílem jeho vzniku bylo pomoci dětem se správným čtením map a dalších vizuálií, stejně jako představit dětem geografii v pravém slova smyslu, tedy jako obor, který se zabývá souvislostmi mezi přírodní a socioekonomickou sférou. Sešit obsahuje úlohy, které upozaďují podrobné faktografické znalosti a naopak nutí žáky zamýšlet se nad vztahy a souvislostmi mezi těmito sférami.

Jak samotný název díla *Pracovní sešit, Žákovský atlas* napovídá, sešit je navázán na nově vydaný *Žákovský atlas*. Toto propojení vzniklo především za účelem získání schvalovací doložky Ministerstva školství, mládeže a tělovýchovy, v praxi je však možné připravené úlohy plnit s využitím i jakéhokoliv jiného školního atlasu. Úlohy jsou současně koncipovány tak, že mapové a jiné grafické podklady jsou součástí zadání, a tak lze většina úloh řešit i nezávisle, bez využití školního atlasu.

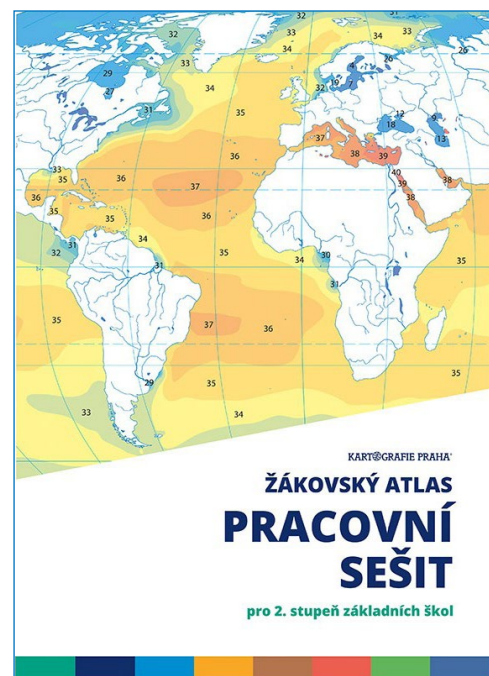
Předpokladem bylo, že k osvojení klíčových kompetencí a mapových dovedností (schopnost číst mapu, využít a syntetizovat dostupné zdroje informací, hledat řešení pomocí práce s vizuáliemi, včetně map atd.) dochází i v případě, že si žáci vypomohou při řešení úloh jinými výukovými pomůckami jako je učebnice, atlas či jiná kniha. Současně lze takto eliminovat zdánlivě vysokou náročnost některých úloh.

Pracovní sešit není koncipován pro konkrétní ročník studia a rozdělení výuky na ročníky (podobně jako atlasy) cíleně smývá. Úlohy lze tedy řešit kdykoliv v průběhu druhého stupně základních škol.

Součástí pracovního sešitu jsou i tři projektové úlohy. Jejich vypracování vyžaduje více času a nejsou primárně určeny k řešení přímo ve škole. Jejich splnění nabídne dětem pohled pod pokličku geografie v praxi a umožní dětem stát se na pár dní pravými geografy.

Pevně věříme, že se tato nová výuková pomůcka stane užitečným pomocníkem žáků i učitelů a přispěje ke zkvalitnění výuky geografie na základních školách.

S ohledem na to, že pracovní sešit ke školnímu atlasu je úplnou novinkou na trhu,



je v něm nepochybně prostor pro určitá zlepšení.

Budeme rádi, pokud nám zašlete svou zpětnou vazbu, ať již k *Žákovskému atlasu* či k jeho *Pracovnímu sešitu* na email olivova@kartografie.cz.

Lenka Olivová, Kartografie Praha



Nahlédnutí do Pracovního sešitu k *Žákovskému atlasu*, Kartografie Praha

POZVÁNKA NA KONFERENCI IGU-CGE International Conference

ČKS INFORMUJE

Mezinárodní konference IGU-CGE (Commission on Geographical Education CGE of the International Geographical Union IGU) se zaměřením na geografické vzdělávání se uskuteční ve dnech **11.–14. srpna 2020** v Praze.

Konference má motto *Making connections: Cooperation and networking in geographical education*.

Mezi hlavní témata konference patří:

- Policy issues and historical contexts
- Curriculum and resources
- Pedagogy, learning and instruction
- Assessment
- Learners and educators
- Teachers' education
- Research practices and methodology of research

Mezi hlavními řečníky vystoupí Sibylle Reinfried (University of Teacher Education in Lucerne, Switzerland), David Lambert (Institute of Education, University College London) a Luděk Sýkora (Univerzita Karlova).

Termín pro včasnou **registraci** je **15. dubna 2020**. Běžná registrace je až do 31. června 2020.

Více na [webu konference](#).

Úspěšná obhajoba projektu

Dynamické mapovací metody orientované na řízení rizik a katastrof v éře velkých dat.

ČLENSKÉ OKÉNKO

Výsledky projektu Masarykovy univerzity byly klasifikovány jako vynikající s mezinárodním významem.

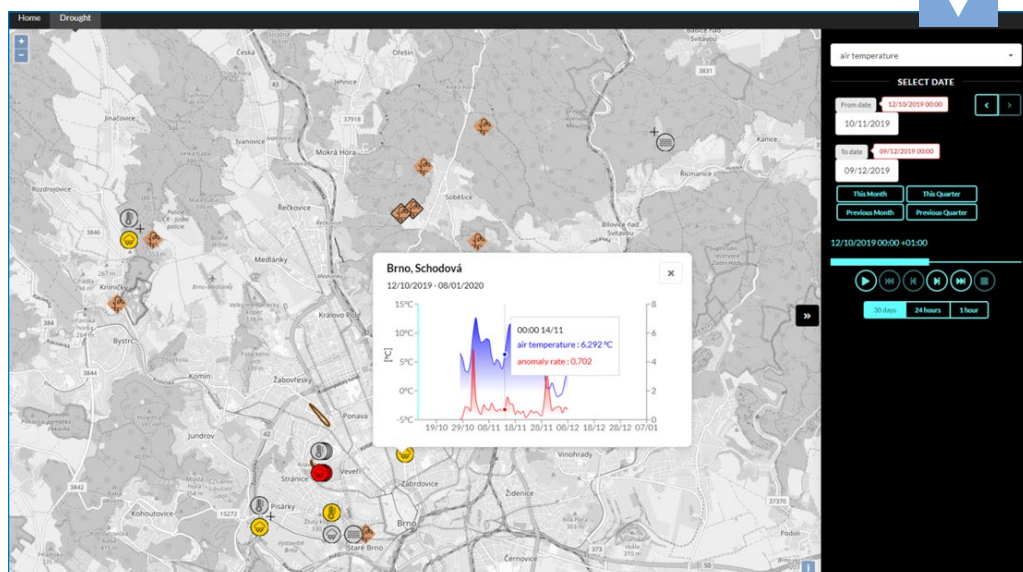
Dne 23. ledna 2020 proběhlo úspěšné oponentní řízení mezinárodního projektu *Dynamické mapovací metody orientované na řízení rizik a katastrof v éře velkých dat*. Projekt zpracovaný pod vedením prof. RNDr. Milana Konečného, CSc. byl klasifikován jako „V - vynikající výsledky projektu s mezinárodním významem“.

Projekt byl zaměřen na problematiku sběru a zpracování dat z otevřených zdrojů a jejich kartografickou prezentaci v reálném čase (tzv. rapid mapping) pro účely krizového řízení. Projekt navazoval na aktuální trendy kartografie a pokrok v éře big data (tzv. „velkých dat“), kdy se neustále zvyšuje množství

dostupných dat, které je však obtížné zpracovat. Hlavním přínosem projektu je vypracování metod pro dynamické generování map ohrožení pro různé regiony a krizové události pomocí metod webové kartografie při použití pravidel vhodných pro krizové řízení. Cílem bylo vytvoření softwarového prostředí pro tvorbu map pro potřeby krizového řízení v reálném čase, které bylo ověřeno v participujících zemích (ČR a Čína).

Zdeněk Stachoň,
Masarykova univerzita

Uživatelské rozhraní navrženého systému s interaktivní mapou pro krizový management.



POZVÁNKA NA ODBORNÝ WORKSHOP INDOOR CARTOGRAPHY



Masarykova univerzita ve spolupráci s komisemi Mezinárodní kartografické asociace (International Cartographic Association): *Commission on User Experience* (commission chair: R. Roth), *Commission on Cognitive Issues in Geographic Information Visualization* (commission chair: A. Griffin) a *Commission on Location-Based Services* (commission chair: H. Huang) zvou na společný workshop na téma **Indoor Cartography**, který bude součástí mezioborové konference **KOGNICE A UMĚLÝ ŽIVOT 2020**, konané v termínu 10.–12. června 2020 ve Znojmě.

Mezi témata workshopu patří:

- Indoor spatial cognition,
- Indoor mapping and representation,
- Indoor Navigation / Evacuation,
- BIM and VR,
- Space Syntax,
- UX and VR,
- Innovative indoor location based services,
- and related issues.

Více informací na webu konference <https://www.phil.muni.cz/cal2020/>

Zdeněk Stachoň, Masarykova univerzita

POZVÁNKA

POZVÁNKA NA KONFERENCI EUROCATO 2020

POZVÁNKA

Největší středoevropská kartografická konference s názvem EUROCATO 2020 se uskuteční ve dnech **20.–22. září 2020** ve Vídni.

Mezi hlavní témata konference patří:

- › Art and cartography
- › Map Design, Usability and Cognition
- › GeoVisual Analytics and Multivariate Big Data Mapping
- › Topographic Mapping, Generalization and Updates
- › Collaborative Mapping, VGI and Crowdsourcing
- › Thematic Cartography, Atlas Cartography and Mapping Statistical Data
- › Internet Mapping and Storytelling with Maps
- › Map Production and Geoinformation Management
- › Location Based Services and Location Based Social Media
- › Virtual reality, augmented reality and 3D mapping
- › Cartographic Education and Online Cartography Courses
- › Cartography and Sustainable Development Goals

Termín pro **zasílání abstraktů** je **15. dubna 2020**. Včasná registrace je pak až do 15. června 2020.

Více na [webu konference](#).

WEBGIS Prahy 2 pokračuje v rozkvětu a počítá další úspěchy

ČLENSKÉ OKÉNKO

Městská část Praha 2 uspěla v hodnocení i díky webovému GIS od společnosti T-MAPY.

Loňský výzkum agentury Datank ukázal, že městská část Praha 2 je nejlepším místem pro podnikatele v metropoli za posledních deset let. Zvítězila totiž v dlouhodobém výzkumu *Město pro byznys desetiletí*, který oceňuje kvalitní výsledky v oblasti podnikatelského prostředí i přístup veřejné správy. Jedním z důležitých faktorů pro udělení tohoto titulu je kvalita a podpora webových stránek. T-MAPY mají velkou radost, že mohou pomáhat s částí webu věnované GIS.

Městská část Praha 2 má bezesporu jeden z nejlépe fungujících webových GIS určených

i pro širokou veřejnost. Je největším uživatelem T-MAPY aplikace GIS objekty (evidují více než 7 000 zájmových bodů). Na jejich mapovém portálu může každý nalézt důležité informace publikované v tematicky rozdělených aplikacích, jmenujme např. Mapu dopravy, Mapu veřejného prostranství, Mapu odpadového hospodářství, Informační mapu nebo interaktivní aplikaci Děti vítány.

Více informací na: <https://www.tmapy.cz/webgis-praha-2-pocita-uspechy>

Martin Čapoun, T-MAPY

Aktuální témata a výzvy v oblasti veřejné dopravy a podpory činnosti složek IZS

ČLENSKÉ OKÉNKO

T-MAPY se ve velké míře zabývají i oblastí IZS a dopravy.

Mezi nejdůležitější zákazníky zde patří hasiči, záchranky, koordinátoři veřejné dopravy či dokonce dispečeri dopravy na vodních cestách.

V oblasti činnosti složek IZS se uplatňují specializované produkty, jako např. GIS pro výjezdová stanoviště, či naopak obecněji použitelné technologie z rodiny Terinos, který reprezentuje nejnovější cestu k tvorbě GIS aplikací.

Páteř produktů pro dopravu tvoří systém dispečerského řízení veřejné dopravy či dispečinku dopravy na vodních cestách. K tomu patří řada produktů, které spolu s dispečinkem tvoří celý „ekosystém“ vzájemně provázaných aplikací a technologií, jmenujme např. pasport zastávek či modul pro generování sítě linek spojů, mobilní i webové aplikace pro cestující veřejnost, geoanalytické aplikace a další subsystemy reportů, manažerských výstupů a geoanalytického zpracování dat aj.

Více na <https://www.tmapy.cz/aktualni-temata-v-doprave-a-izs>

Martin Čapoun, T-MAPY

GEODETICKÝ a KARTOGRAFICKÝ OBZOR



Recenzovaný odborný a vědecký časopis
Českého úřadu zeměměřického a katastrálního
a



Úřadu geodézie, kartografie a katastra
Slovenskej republiky.



Chcete publikovat nebo inzerovat v časopise?

Kontaktujte redakci.

ZEMĚMĚŘICKÝ ÚŘAD

Pod sídlištěm 9, 182 11 Praha 8
tel.: 00420 284 041 530, 00420 284 041 656
e-mail: gako@egako.eu



ÚGKK SR

Chlumeckého 2, 820 12 Bratislava 212
tel.: 00421 220 816 053
e-mail: gako@egako.eu

<http://www.egako.eu>

GEODÉZIE KATASTR NEMOVITOSTÍ KARTOGRAFIE

GEODÉZIE NOVINKY

Z ČINNOSTI ORGÁNŮ A ORGANIZACÍ

OSOBNÍ ZPRÁVY

SPOLEČENSKO-ODBOBNÁ ČINNOST

ZE ZAHRANIČÍ

DISKUSE, NÁZORY, STANOVISKA

ZPRÁVY ZE ŠKOL

Z GEODETICKÉ A KARTOGRAFICKÉ PRAXE

Z MEZINÁRODNÍCH STYKŮ

LITERÁRNÍ RUBRIKA

Z HISTORIE

MAPY A ATLASY

ZAJÍMAVOSTI

Z GEODETICKÉHO

A KARTOGRAFICKÉHO KALENDÁŘE

REKLAMA



- › **Název:**
Výstava 3D modelů
- › **Termín:**
do 29. 2. 2020
- › **Místo:**
**Albertov 6,
Praha 2,
2. patro,
předsálí Mapové sbírky**
- › **Web:**
web.natur.cuni.cz/gis/3d
- › **Vstup volný**

Výstava 3D modelů

Ještě do konce února mohou návštěvníci zavítat na unikátní výstavu 3D modelů, která se koná v prostorách Mapové sbírky Přírodovědecké fakulty Univerzity Karlovy.

Výstava prezentuje výsledky tvorby 3D modelů, které vznikly ve spolupráci vědeckých pracovníků a studentů na **katedře aplikované geoinformatiky a kartografie** Přírodovědecké fakulty Univerzity Karlovy.

Příkladem jsou 3D modely rizikových skalních útvarů v **Labském pískovcovém pohorí**, které byly vytvořeny na základě přesného zaměření pomocí dronu, laserovým skenerem a dalšími fotogrammetrickými a geodetickými metodami. Vytvořené prostorové modely umožní získat lepší představu o geologických rizicích v lokalitě.

V roce 1920 byla založena Přírodovědecká fakulta Univerzity Karlovy. Při příležitosti 100. výročí této události byl vytvořen **3D model Albertova**, a to ve třech různých časových obdobích.

V rámci zpřístupňování starých kartografických děl široké veřejnosti je prováděna jejich digitalizace. Příkladem je 3D model starého **glóbu Neuester Erd-Globus**, který je součástí archivu Mapové sbírky Přírodovědecké fakulty UK.

Katedra je zapojena do projektů, které řeší problematiku 3D modelování zaniklých krajin a míst. Česká krajina se v minulosti na mnoha místech změnila k nepoznání. Významné změny zaznamenala po skončení druhé světové války v důsledku převratných poválečných událostí. V průběhu několika let byly vysídleny stovky pohraničních obcí

a mnohé z nich byly zcela zbořeny. Jak se podařilo vybrané lokality zrekonstruovat, si můžete prohlédnout na 3D modelech **zaniklé obce Jablonec** a pracovního tábora **Rovnost na Jáchymovsku**. Návštěvníci výstavy se také mohou vydat na cestu časem při prohlídce zrekonstruovaného středověkého **Ostrovského kláštera**.

3D animace je pomyslným dalším stupněm při tvorbě 3D modelu a někdy bývá nazývána čtvrtým rozměrem. Ukázky **modelů v pohybu** jsou v rámci výstavy promítány na obrazovce. Návštěvníci si mohou prohlédnout například animaci interiéru přízemí Přírodovědecké fakulty, zaniklé obce Jablonec, středověkého Ostrovského kláštera a další.

Součástí výstavy je rovněž papírový model budovy Přírodovědecké fakulty, polyedrické glóby a zaniklý Ostrovský klášter vytištěný na 3D tiskárně.

Kontakty na autory výstavy:

Ing. Miroslav Čábelka
cabelka@natur.cuni.cz
221 951 406

Ing. Eva Štefanová, Ph.D.
stefano1@natur.cuni.cz
221 951 406

Eva Novotná, Mapová sbírka UK



POZVÁNKA NA KONFERENCI GEOINFORMACE VE VEŘEJNÉ SPRÁVĚ 2020

POZVÁNKA

Konference Geoinformace ve veřejné správě 2020 se uskuteční ve dnech **4.–5. května 2020** v historickém centru Prahy na Novotného lávce. Konferenci tradičně organizuje Česká asociace pro geoinformace.

Hlavními tématy letošního ročníku konference Geoinformace ve veřejné správě 2020 jsou:

- DMVS, DTM, Digitalizace stavebního řízení
- GeoInfoStrategie
- Dopady Koncepce zavádění BIM na NIPI v ČR
- Významné projekty veřejné správy, INSPIRE
- Smart City a GIS
- Otevřená (geo)data, výměna (geo)dat, komunikační formáty a datové modely
- GIS a geoportály pro veřejnou správu a uživatele
- 3D GIS pro veřejnou správu
- Vzdělávání v GIS
- Vybrané legislativní aspekty v geoinformatice
- Mobilní GIS aplikace a jejich zapojení do procesů ve veřejné správě
- Využití geoinformačních technologií v dopravě
- Inovace a technologické novinky v GIS

Využijte možnosti registrace za zvýhodněné vložné a registrujte se co nejdříve. V minulých letech byla konference beznadějně vyprodána dlouho před jejím začátkem.

Přijďte si poslechnout zajímavé přednášky a diskutovat o zásadních aspektech geoinformací ve veřejné správě. Na konci prvního dne konference proběhne společenský večer v klubu Lávká, kde bude možné na diskuzi navázat v příjemné a uvolněné atmosféře.

Abstrakt příspěvku je možné přihlásit do **21. února 2020**.

V případě jakýchkoli dotazů kontaktujte organizátory konference na kjanecka@cagi.cz.

Další informace na [web. stránkách](#).

Facility Management a GeoFaM – od evidencí k procesům

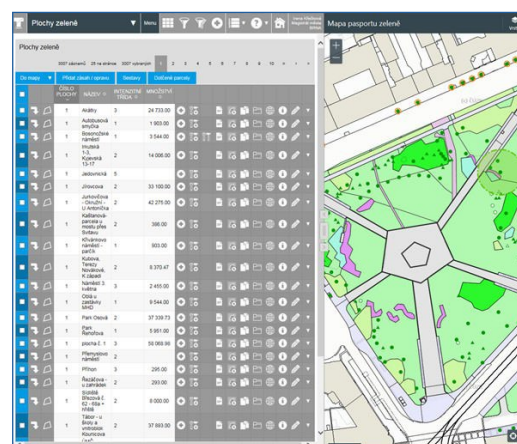
Optimálního cíle obvykle dosáhneme, pokud se nám podaří sladit aktivity a činnosti jak s lidmi, kteří se na nich podílejí, tak také s prostředím, ve kterém je vykonáváme.

Facility management je svým způsobem metoda, jak v organizaci sladit pracovní prostředí, zaměstnance a pracovní činnosti. GeoFaM je pak platforma, která využívá principů GIS pro využití ve facility managementu. Základním pilířem GeoFaM jsou data, která popisují doménu či oblast, ve které využíváme metod a principů facility managementu.

Více informací na:

<https://www.tmapy.cz/facility-management-a-geofam-od-evidenci-k-procesum>

Martin Čapoun, T-MAPY



Nové podrobnosti k dálkovému studiu na Univerzitě Palackého

Katedra geoinformatiky Univerzity Palackého v Olomouci zpřístupnila na webových stránkách další informace k dálkovému studiu geoinformatiky a kartografie.

Studijní program umožňuje studentům navázat na znalosti a dovednosti z bakalářského geoinformatického, informatického nebo geografického studia, a to v oblastech geoinformatiky, geoinformačních technologií, kartografie a jejích aplikacích v geovědních oborech.

Během studia se studenti profilují v teoretické i aplikované geoinformatice, ICT pro geoinformační technologie nebo pokročilé vizualizaci. Studium je zaměřeno na samostatné analytické činnosti v geoinformatice a kartografii.

K dispozici jsou informace o studijním plánu, profilu absolventa i o předpokladech uplatnitelnosti. Uzávěrka přihlášek je do **15. března 2020**.

Více informací na [webových stránkách](#).

Jakub Koníček, UP Olomouc



ČLENSKÉ OKÉNKO

ČLENSKÉ OKÉNKO



- **Národní atlas Španělska**
- sbírka map, tabulek, grafů, informací a fotografií
- projekt začal již v roce **1880**
- publikován byl v roce 2018
- spolupráce 38 institucí, 140 vědců a 200 dalších odborníků
- 24 kapitol, 1200 grafik, z toho **827 map**
- data od 125 organizací

Národní atlas Španělska

Inspiraci je třeba hledat nejen v České republice, ale také ve světě. S velmi pěkným kartografickým dílem, Národním atlasem Španělska, vás nyní můžeme seznámit.

Instituto Geográfico Nacional (IGN) vydala Národní atlas Španělska, základní a komplexní geografický atlas dokumentující a zobecňující současné vědecké poznatky ve fyzické, ekonomické, kulturní a politické geografii Španělska. Slouží jako informační nástroj orgánům veřejné správy, komerční sféry a školství poskytujícím informaci o různých aspektech státního území.

Ke vzniku Národního atlasu Španělska vedla více než 100 let dlouhá cesta:

- příprava geografického a statistického přehledu Španělska v letech 1880 až 1914,
- vydání Statistického geografického atlasu v roce 1930,
- první vydání Národního atlasu Španělska v roce 1965,

- práce na druhém vydání Národního atlasu Španělska mezi lety 1986 a 2009 a
- poslední fázi, ve které jsme v současné době, takzvaný National Atlas Španělska 21. století.

Národní atlas Španělska obsahuje vedle map texty, tabulky, grafy, ilustrace, fotografie, letecké fotografie, satelitní snímky, audiozáznamy, videa, animace a řadu webových odkazů.

Obsah atlasu je neustále aktualizován a jeho provedení je zlepšováno. Jedním z pilířů aktualizace je informační systém Národního atlasu Španělska s tematickým mapovým webovým portálem sloužícím jako uzel Španělské infrastruktury prostorových dat (IDEE).

Vít Voženílek, UP Olomouc



POZVÁNKA NA JOINT COMMISSION MEETING – ATLASES IN TIME

Ve dnech 22.–25. dubna 2020 se v Madridu bude konat při příležitosti 150 roků od založení španělského Národního geografického institutu společné zasedání komisi Mezinárodní kartografické asociace, a to ICA Commission on Atlases a ICA/IGU Commission on Toponymy. Součástí setkání bude symposium „Atlases in

Time“, kde budou řešena témata jako je tvorba atlasu, koncepce, technologie a přístupy k jejich tvorbě a příklady národních atlasů ve světě. Diskutována bude také problematika toponym.

Termín pro **zasílání abstraktů** je **15. února 2020**. Více informací je k dispozici na [webových stránkách](#).



Podcasty GeoTalks

Jako první univerzitní instituce v České republice přináší Katedra geoinformatiky Univerzity Palackého v Olomouci podcasty s názvem GeoTalks.

Katedra geoinformatiky Univerzity Palackého v Olomouci se dlouhodobě podílí na propagaci kartografie a geoinformatiky v České republice. Nedávno proto jako vůbec první univerzitní instituce v České republice vydala svůj vlastní podcast pod názvem GeoTalks.

Jedná se o řadu audio rozhovorů se zajímavými absolventy nebo pracovníky katedry i s významnými osobnostmi ze světa geoinformatiky.

V prvním díle **Jaroslav Burian** seznámil posluchače s geoinformatikou, velkým množstvím jejích přesahů a o spolupráci v oblasti sportu, psychologie, či dopravy. Ve druhém podcastu vedoucí odborné laboratoře **Stanislav Popelka** hovořil o využití eye-trackingu nejen v oblasti kartografie a o tom, jak se ke geoinformatice a eye-trackingu vlastně dostal. Ve třetím (zatím posledním) díle zazněly informace o webové kartografii a o tom, kam geoinformatika ve světě dostala absolventa a pracovníka katedry **Rostislava Nétka**. V dalších dílech se můžete těšit například na vicepresidenta Mezinárodní

kartografické asociace a vedoucího Katedry geoinformatiky UP Víta Voženíka.

Podcasty si můžete vyslechnout na platformách [YouTube](#) a [Mixcloud](#), případně v aktualitách na webových stránkách katedry nebo na sociálních sítích [Facebook](#), [Twitter](#) nebo [Instagram](#).

Jakub Koníček, UP Olomouc



O studium v rámci Copernicus Master in Digital Earth mají zájem studenti 26 národností

O studium, které realizuje Katedra geoinformatiky Univerzity Palackého v Olomouci ve spolupráci s Paris-Lodron Univerzitou in Salzburg a University of South Brittany, je velký zájem.

Dvouleté magisterské studium v rámci programu *Copernicus Master in Digital Earth* probíhá první rok na rakouské Paris-Lodron Univerzitě in Salzburg a druhý rok na Univerzitě Palackého v Olomouci pro zaměření **Gevisualization** a na francouzské University of South Brittany pro zaměření **GeoData Science**. Studium je tak zakočeno ziskem diplomu vždy ze dvou evropských univerzit.

O studium je značný zájem. Do druhé výzvy se přihlásilo 219 uchazečů, z čehož si celkem 64 zvolilo zaměření *Geovisualization*. Zájemci jsou přitom z celého světa, jen do Olomouce se sešly přihlášky studentů 27 různých národností. Odborná komise sestávající ze zástupců

všech tří zapojených univerzit nyní bude hodnotit přihlášky a následovat budou pohovory s vybranými uchazeči.

V současné době studuje v prvním ročníku studia 16 zahraničních studentů (z celkem 105 přihlášek v první výzvě), z čehož polovina bude od září studovat druhý ročník v Olomouci. Více informací je k dispozici na [webových stránkách](#).

Alena Vondráková,
Jakub Koníček,
UP Olomouc



COPERNICUS MASTER
IN DIGITAL EARTH

PUBLIKACE

Prostorové simulační modelování dopravní dostupnosti

V ediční řadě GEOGRAPHICA České geografické společnosti vyšla na konci roku 2019 publikace *Prostorové simulační modelování dopravní dostupnosti*. Jedná se o společné dílo odborníků z Institutu geoinformatiky VŠB – Technické univerzity v Ostravě a odborníků z Katedry geoinformatiky Univerzity Palackého v Olomouci.

Dopravní dostupnost představuje jeden z klíčových faktorů v rozhodování jedinců i organizací o realizaci aktivit. Dostupnost ovlivňuje celá řada faktorů, zejména osobních, dopravních a geografických. Monografie poskytuje návod k realizaci prostorových stochastických simulací pro hodnocení dopravní dostupnosti a srovnává je s klasickými přístupy k hodnocení.

První část knihy uvádí do problematiky, vysvětluje možnosti a přístupy stochastických simulací, dokumentuje soudobé zdroje dat a seznamuje s výsledky dotazníkového šetření. Druhá část je empirickou studií modelování dopravní dostupnosti Olomoucká a Ostravská s využitím individuální automobilové dopravy, deterministických metod hodnocení pro veřejnou dopravu a prostorových stochastických simulací. Shrnutí, srovnání a doporučení jsou uvedeny ve třetí části knihy.

--- Horák, J., Burian, J., Ivan, I., Zajíčková, L., Tesla, J., Voženílek, V., Fojtík, D., Inspektor, T., Rypka, M. *Prostorové simulační modelování dopravní dostupnosti*. Edice Geographica. Praha: Česká geografická společnost, 2019. 360 s. ISBN 978-80-907728-0-9



ZEMĚPISNÁ OLYMPIÁDA

ČKS INFORMUJE

Zeměpisná olympiáda je oborovou soutěží pro žáky a studenty zeměpisu (geografie).

Do soutěže se prostřednictvím školního kola mohou zapojit všichni žáci druhého stupně základních škol (6.–9. tříd) a studenti středních škol v Česku.

Účast v Zeměpisné olympiádě přináší mimo jiné možnost získat nové zkušenosti nad rámec běžné výuky zeměpisu, změřit síly s ostatními soutěžícími z celého Česka, a v případě úspěchu se zúčastnit mezinárodních geografických soutěží.

Úspěšní řešitelé krajského a celostátního kola jsou pak přijímáni na většinu geografických studijních oborů na českých vysokých školách bez přijímacích zkoušek.

Odbornost soutěže garantuje organizátor pověřený MŠMT, jímž je *Geografická sekce Přírodovědecké fakulty Univerzity Karlovy (Praha)*, ve spolupráci s *Ústřední komisí Zeměpisné olympiády* a *Českou geografickou společností*.

Každým rokem je Zeměpisná olympiáda na národní úrovni pořádána ve čtyřech postupových kolech pro čtyři soutěžní věkové kategorie žáků (A–D).

Každý účastník zeměpisné olympiády se může zúčastnit také doplňkové soutěže **O nejlepší mapu na geografické téma**, konané pod záštitou České kartografické společnosti, a to odevzdáním vlastnoručně vyrobené mapy na libovolné geografické téma. Mapy splňující podmínky soutěže budou vyhodnoceny po geografické a kartografické stránce. Autoři nejlepších map budou oceněni Českou kartografickou společností zajímavými cenami.

Více informací v [letáku](#) nebo na [webových stránkách](#) olympiády.



Přijďte do Olomouce na Geospatial Summer School

ČLENSKÉ OKÉNKO

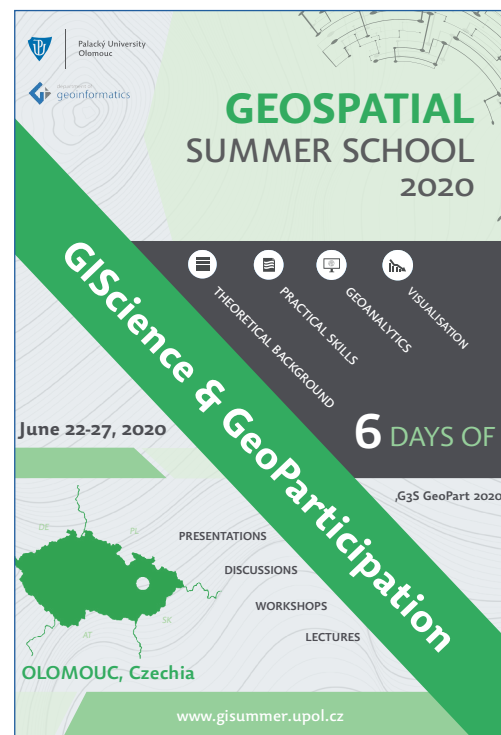
Čtvrtý ročník mezinárodní letní školy s tématem GIScience & geospatial participation láká na řadu zahraničních expertů.

Katedra geoinformatiky Přírodovědecké fakulty Univerzity Palackého v Olomouci vás srdečně zve k účasti na čtvrtém ročníku mezinárodní letní školy s názvem **GeoSpatial Summer School (G3S)**, která se bude konat poslední červnový týden, a to v termínu od **22. do 27. června 2020**. Tento ročník je zaměřen na *GIScience & geospatial participation*, a tak se účastníci mohou těšit na témata spojená s komunitním a participativním mapováním, crowdsourcingem a obecně fenoménem *Public Participation GIS (PPGIS)*.

Letní škola je unikátní platformou pro setkávání studentů s experty v daném zaměření s ohledem na využití geoinformační vědy. Jednací jazykem je angličtina a zúčastnit se jí mohou studenti každého stupně studia (Bc., Mgr./Ing., Ph.D.). Počet míst je limitován kapacitou počítačové místnosti, proto se neváhejte přihlásit co nejdříve.

V současné chvíli jednáme o účasti následujících expertů – Georg Gartner (TU Wien, bývalý prezident ICA), Nora Fagerholm (University of Turku, Finsko) a Jonathan Huck (University of Manchester, VB).

V loňském roce na letní škole přednášeli Paul Longley (University College London, autor publikace *Geographic Information Systems & Science*), Hugo Poelman (Evropská komise), Jonathan Raper (TransportAPI), Dami-



ano Cerrone a Jesús López Baeza (SPIN Unit) a Vít Voženílek (UP Olomouc).

Letní škola sestává především z přednášek, workshopů a sociálních aktivit.

Více informací je na [webových stránkách](#).

Vít Pászto, UP Olomouc



Výročí a jubilea

JUBILANTI ČKS

v roce 2020

50 let

Ing. Blanka Koukalová

55 let

Ing. Luděk Břoušek

Ing. Renáta Kocurová

Prof. RNDr. Jan Pícek, CSc.

hojProf. RNDr. Vít Voženílek, CSc.

60 let

Ing. Alena Berková

Ing. Květoslava Brátová, Ph.D.

Ing. Jiří Drozda

Doc. Ing. Petr Rapant, CSc.

Ing. Václav Šafář, Ph.D.

65 let

Ing. Růžena Zimová, Ph.D.

70 let

Ing. Josef Rančák

75 let

Prof. Ing. Bohuslav Veverka, DrSc.

Srdečně

blahopřejeme!

ČKS INFORMUJE

Ing. Milan Martinek, CSc., čestný člen ČKS, by se letos dožil 90 let

Narodil se 13. srpna 1930 v Břeclavi. V roce 1949 maturoval v Prostějově a začal studovat obor zeměměřické inženýrství na Vysoké škole Dr. E. Beneše v Brně (dnešní VUT Brno). Po vzniku Vojenské akademie Antonína Zápotockého v roce 1951 přešel studovat do Prahy, kde v roce 1953 ukončil studium na Vysoké škole speciálních nauk a získal titul zeměměřického inženýra.

Po ukončení studia nastoupil jako asistent na Fakultu stavební ČVUT v Praze a v letech 1955 až 1958 absolvoval interní vědeckou aspiranturu na katedře mapování a kartografie této fakulty. Dlouhodobě se věnoval zejména teoretické kartografii, byl průkopníkem užívání statistických metod v kartografii, a to zejména při navrhování velikostních stupnic tematických map. Jeho disertační práce s názvem „Statistické zpracování a vyjádření kartograficky zobrazovaných jevů“ a její úspěšná obhajoba v roce 1959 vedla k získání vědeckého titulu CSc. v oblasti technických věd.

V roce 1970 získal funkci odborného asistenta a až do roku 1973 se úspěšně podílel na řešení řady úkolů státního plánu základního výzkumu, např. Vyšetření celkového objemu digitálních kartografických informací na vybraných prvcích mapy 1 : 100 000 nebo Výzkum teoretických otázek kartografického zpracování map a atlasů. Připravil i docentskou habilitační disertační práci, ale k její obhajobě nedošlo, protože v období tzv. normalizace byl nucen z vysokoškolského pracoviště odejít.

Po odchodu z fakulty se zaměřil na problematiku GIS a oprávněně je považován za jednoho z otců jejich praktického využívání v ČR i ve střední Evropě. Od roku 1976 jako hlavní projektant vedl a řešil inovační projekt Informačního systému Útvaru hlavního architekta hlavního města Prahy (IS ÚHA) na Útvaru hlavního architekta hlavního města Prahy. Později se zabýval i Městským informačním systémem hl. m. Prahy.

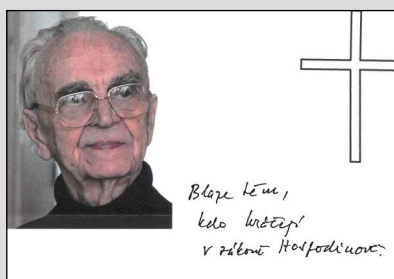
Po roce 1989 se zaměřil na poradenství v oblasti kartografie a geoinformatiky a byl spoluzakladatelem poradenské firmy MARPO Praha.

Aktivně pracoval v orgánech bývalé ČSVTS a za zásluhy o rozvoj české kartografie byl v roce 1993 jmenován čestným členem České kartografické společnosti.

Stál i u zrodu České asociace pro geoinformaci (CAGI), kde byl v letech 1997 až 1998 vedoucím odborné skupiny „Podmínky rozvoje geoinformačních systémů České republiky“. Zde vytvořil i rozsáhlou stejnojmennou studii, jež se stala základem pro realizaci nejnovějších aktivit v geoinformaci, konkrétně i realizace INSPIRE. Pro sdružení NemoForum zpracoval s J. Hojdarem v roce 2004 studii dostupnosti a využitelnosti geodat ve veřejné správě.

Milan Martinek zemřel 13. července 2010 ve věku nedožitých 80 let.

Miroslav Mikšovský



SMUTNÁ ZPRÁVA

Zemřel prof. PhDr. Josef Švancara, CSc.

Dne 11. ledna 2020 zemřel ve věku 96 let prof. PhDr. Josef Švancara, CSc. Působil jako profesor obecné a vývojové psychologie na Masarykově univerzitě (MUNI), v roce 2004 obdržel čestný titul emeritního profesora MUNI. Věnoval se mimo jiné kognitivní psychologii s využitím map jako podněto-

vého materiálu. Podílel se také na vývoji nových psychodiagnostických metod. Profesor Švancara byl dlouholetý a významný spolupracovník brněnských kartografů. Čest jeho památce.

Zdeněk Stachoň,
Masarykova univerzita

Informace a kalendář akcí

Nadcházející akce

28. února 2020, Olomouc

14. kartografický den,
pozdávka na str. 2 – [více informací](#)

13. března 2020, Budapešť

Workshop on automatic vectorisation
of historical maps – [více informací](#)

21.–23. dubna 2020, Istanbul

Mapping the Ottoman Realm:
Travelers, Cartographers and
Archaeologists – [více informací](#)

22.–25. dubna 2020, Madrid

ICA Joint Workshop, organizováno
ICA Commission on Atlases
a ICA/IGU Commission on Toponymy
– [více informací](#)

4.–5. května 2020, Praha

Geoinformace ve veřejné správě,
pozdávka na str. 9 – [více informací](#)

10.–14. května 2020, Amsterdam

FIG2020 Working Week: Smart survey-
ors for land and water management
– [více informací](#)

15.–20. května 2020, Nesebar

Konference pod záštitou ICA
8th International Conference on
Cartography and GIS – [více informací](#)

20.–22. května 2020, Redlands

Konference AutoCarto2020
– [více informací](#)

10.–12. června 2020, Znojmo

Konference Indoor Cartography,
pozdávka na str. 6 – [více informací](#)

6.–8. července 2020, Gent

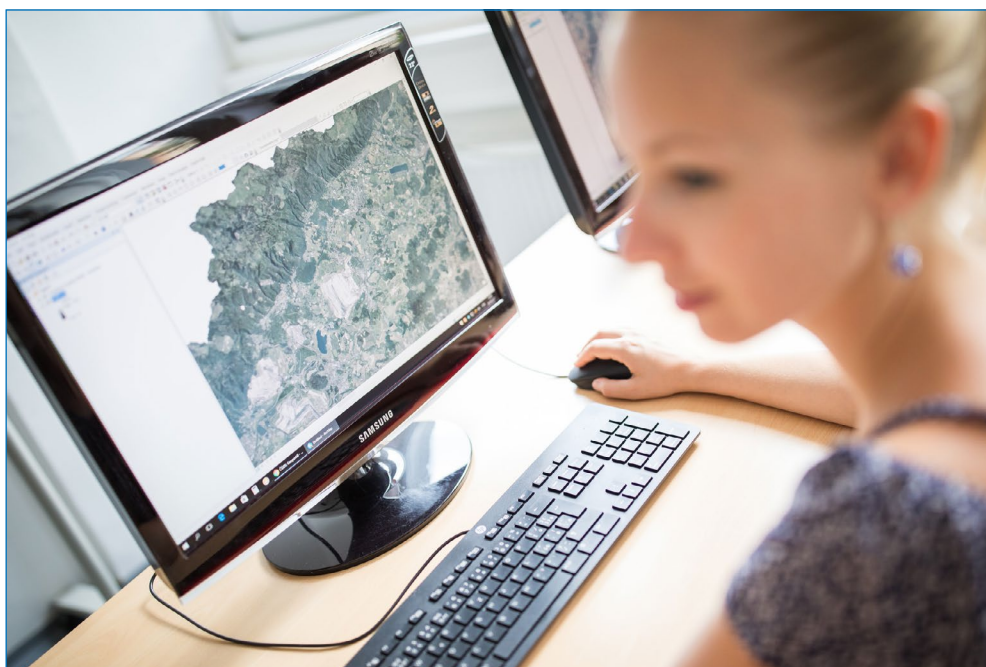
Konference Silk GIS 2020
– [více informací](#)

20.–22. září 2020, Vídeň

Konference EURO CARTO 2020,
pozdávka na str. 7 – [více informací](#)

11.–13. listopadu 2020, Londýn

Konference Location Based Services
2020 – [více informací](#)



eCARTO News

Mezinárodní kartografická asociace na svých webových stránkách vydává obsáhlý newsletter plný informací.

eCARTO News informuje o plánovaných akcích s kartografickou tematikou, o novinkách v technologiích, aplikacích a praxi, o výročních nebo zajímavých publikacích.

Newsletter je zpracován formou odkazů na originální zdroje informací, čtenář si tak jednoduše z přehledného seznamu vybere, které informace ho zajímají.

Alena Vondráková



Členské příspěvky za rok 2020

Individuální členy ČKS, kteří ještě nezaplatili **členský příspěvek 200 Kč** na rok 2020, žádáme o laskavé zaslání této částky na účet Společnosti, č. účtu: **166791914/0300**.

INFORMACE DO ZPRAVODAJE ČKS

Máte zajímavé zprávy z oboru, které by měly mít své místo ve Zpravodaji ČKS? Kontaktujte, prosím, členy redakce na níže uvedených adresách a domluvte se na požadovaném rozsahu a formě. Rádi uveřejníme pozvánky, reportáže z proběhlých akcí, informace o zajímavém dění v oboru a informace o členech a aktivitách ČKS.

Redakce

RNDr. Alena Vondráková, Ph.D., LL.M. (alena.vondrakova@upol.cz)

Ing. Růžena Zimová, Ph.D. (zimova@fsv.cvut.cz)

prof. Ing. Václav Talhofer, CSc. (vaclav.talhofer@unob.cz)

Fotografie

Historický ústav Akademie věd ČR, Kartografie Praha, a. s., Mapová sbírka UK, Gabriela Knýblová, Viktor Čáp, Jaroslav Burian, Václav Talhofer, archiv Katedry geoinformatiky UP, archiv ČKS

ISSN 2571-4708 (print), ISSN 2571-4716 (online)



Česká kartografická společnost sdružuje **zájemce o rozvoj kartografické vědy**, techniky a kartografických technologií, o výchovu a vzdělávání kartografů, o historii kartografie a o tvorbu, výrobu a využívání různých typů map a atlasů a související obory. Zájemci mohou být například z veřejné správy, soukromých firem nebo vzdělávacích institucí.

Společnost má více než **100 individuálních členů** a podporuje ji **12 členů kolektivních**.

Mezi **pravidelné aktivity** patří například:

- » pořádání **kartografických konferencí**
- » pořádání každoročního semináře **Kartografický den**
- » pořádání seminářů **Kartografická výročí**
- » organizace soutěže **Mapa roku**
- » organizace soutěže **Dětské mapy Barbary Petchenik**
- » organizace soutěže **O nejlepší mapu na geografické téma** v rámci Zeměpisné olympiády

Od roku 2017 je Česká kartografická společnost členem **Rady vědeckých společností České republiky**.

Česká kartografická společnost reprezentuje Česko v **mezinárodní kartografické asociaci ICA**.

Kolektivní členové



www.cartography.cz